



Pleje - og driftsplan for Torpe mose

2012-2020

ADMINISTRATIVE OPLYSNINGER	3
BAGGRUND	4
EKSISTERENDE FORHOLD	6
EJERE	6
INTERNATIONALE NATURBESKYTTELSESOMRÅDER,(NATURA 2000)	7
NATURBESKYTTELSESLOVEN	7
KOMMUNEPLAN M.M.	7
ØVRIG RELEVANT LOVGIVNING	7
NØDVENDIGE TILLADELSER	7
LANDSKAB, GEOLOGI OG HYDROLOGI	9
NATUROVERVÅGNING	9
NATURTYPEBESKRIVELSE OG ARTSBESKRIVELSE	10
KULTURHISTORIE OG ARKÆOLOGI	10
REKREATIV UDNYTTELSE	11
TEKNISKE ANLÆG	12
BESKRIVELSE AF OMRÅDETS NUVÆRENDE TILSTAND, TRUSLER OG	
ANVENDELSE	12
TIDLIGERE PLEJE- OG DRIFT PÅ AREALET	14
PLEJE- OG HANDLEPLAN	15
FORMÅL	15
VURDERING OG BAGGRUND	15
PLEJEMÅL SAMT MÅL FOR "GUNSTIG BEVARINGSSTATUS"	15
PLEJEBEHOV OG METODE	16
GENERELLE PLEJEFORSKRIFTER	16
PLEJEBESTEMMELSER OG HANDLEPLAN FOR FØRSTEGANGSPLEJEN	17
PLEJEBESTEMMELSER OG HANDLEPLAN FOR DEN VEDVARENDE PLEJE ...	19
ADGANG	19
LITTERATUR	20
BILAG	21
BILAG 1: FREDNINGSKENDELSE	21
BILAG 2: ARTSLISTE REGISTRERET I 2011	26
BILAG 3: KORT OVER FREDNING	28
BILAG 4: AREALER TIL GRÆSNING OG HØSLET.....	30
FIGUR Nr. 13, forstørret udgave.....	31

Administrative oplysninger

Områdenavn: Torpe mose

J.nr.: Fredning nr. 07780.00

Fredet: 27. december 1989, FN

Plejens art:

Naturgenopretning/ naturpleje

Områdets størrelse:

Torpe mose udgør i alt cirka 41 ha. Plejeplanen omfatter cirka 29 ha af det fredede areal på i alt 30,2 ha.

Ejerforhold:

Området for plejeplanforslaget omfatter matr. nr.:
4 b, 4 h, del af 4 c og 1 b, Torpe by, Herlufmagle

Nedenstående indgår i fredningen, men ikke i plejeforslaget:

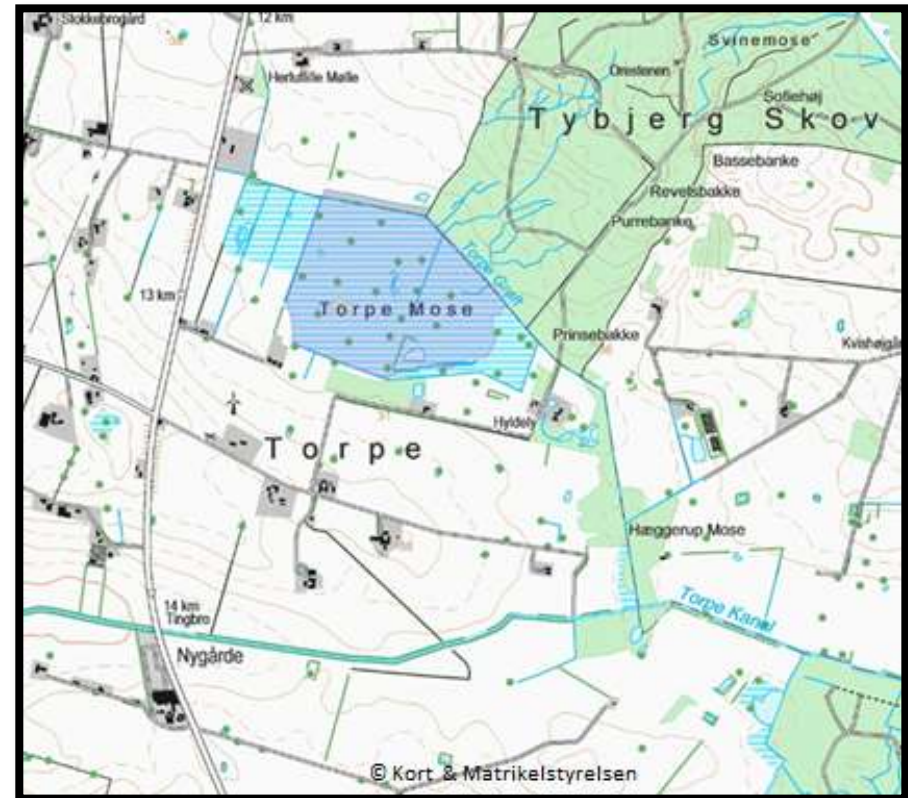
Del af 6, Orup by, Tybjerg

Del af 1 ga, Tybjerg By, Tybjerg

Hele området er privatejet.

Tilsyns- og plejemyndighed:

Næstved kommune, Vand & Natur



Figur 1. Plejeplansarealets beliggenhed (mørk skravering)

Baggrund

Torpe mose ligger cirka 3 km nord for Herlufmagle og ses tydeligt øst for hovedvejen mellem Næstved og Ringsted. Mosen dækker cirka 45 ha, hvoraf de 30,2 ha er fredet med virkning fra 27. december 1989 (Reg.nr.: 07780.00). Fredningssagen blev rejst i november 1983 af Danmarks Naturfredningsforening, men først afgjort i 1989.

Fredningens primære formål er at sikre de naturvidenskabelige interesser i området, samt sikre adgang til arealet med henblik på opfyldelse af videnskabelige- eller undervisningsmæssige formål.

Bestemmelserne sikrer at:

- Arealerne ikke yderligere må afvandes, opdyrkes og beplantes
- Der ikke må forekomme terrænændringer, byggerier, el.lign.
- Der ikke må anlægges veje eller stier i området
- Der ikke gødskes og sprøjtes med undtagelse ifm. Bjørneklobekæmpelse
- Opgravning af planter må ikke finde sted

Jf. fredningen er der adgang til området efter gældende lovgivnings almindelige regler, som imidlertid er ændret siden fredningen.

Jf. nuværende Naturbeskyttelseslov § 24 har offentligheden adgang til udyrkede og uindhegnede arealer, hvis der er lovlig adgang dertil. Det kan ske ad skovveje og markveje. Lovgivningen har udvidet dermed offentlighedens adgang til Torpe Mose, men i praksis benyttes retten kun i ingen eller meget ringe omfang.



Figur 2. Luftfoto (2010) over den fredede del af Torpe mose.

Jf. Fredningsbestemmelserne gives fredningsmyndighederne mulighed for at foranledige plejeforanstaltninger for at bevare arealernes fredningsmæssige værdi.

Formålet med forslaget til naturgenopretning og plejeplan er at genskabe forudsætningerne for fredningens oprindelige formål:
At sikre den naturvidenskabelige variation i mosen.

Indsatserne har bl.a. til formål at sikre naturtyperne "Tidvis våd eng" og "Rigkær" med den artsrige botanik og skabe forudsætninger for fremme af lokalitetens forekomster af sjældne dagsommerfugle.

Ligeledes indeholder planen indsatser, der skal fremme mulighederne for tidligere forekomster af bl.a. vadefugle igen vil yngle i området. Planen stiller bl.a. forslag til at fjerne pilekrat iht. kortangivelsen over vegetationselementer fra 1979 (Bilag 10). Fjernelsen skal fremme lokalitetens særegne plantesamfund der er i tilbagegang som følge af tilgroning. Tilgroningen er sket gennem de sidste 50 år og skyldes overvejende manglende afgræsning.

Planen indeholder desuden forslag til fremme af en større biodiversitet ved at etablere flere åbne vandflader.

Planen bør senest revideres i 2020.



Figur 3. Pilekrat i mosens vestlige del



Figur 4. Uafgræsset tør eng ved Torpe grøft



Figur 5. Indvandring af rødel fra skovkant

Eksisterende forhold

Ejere

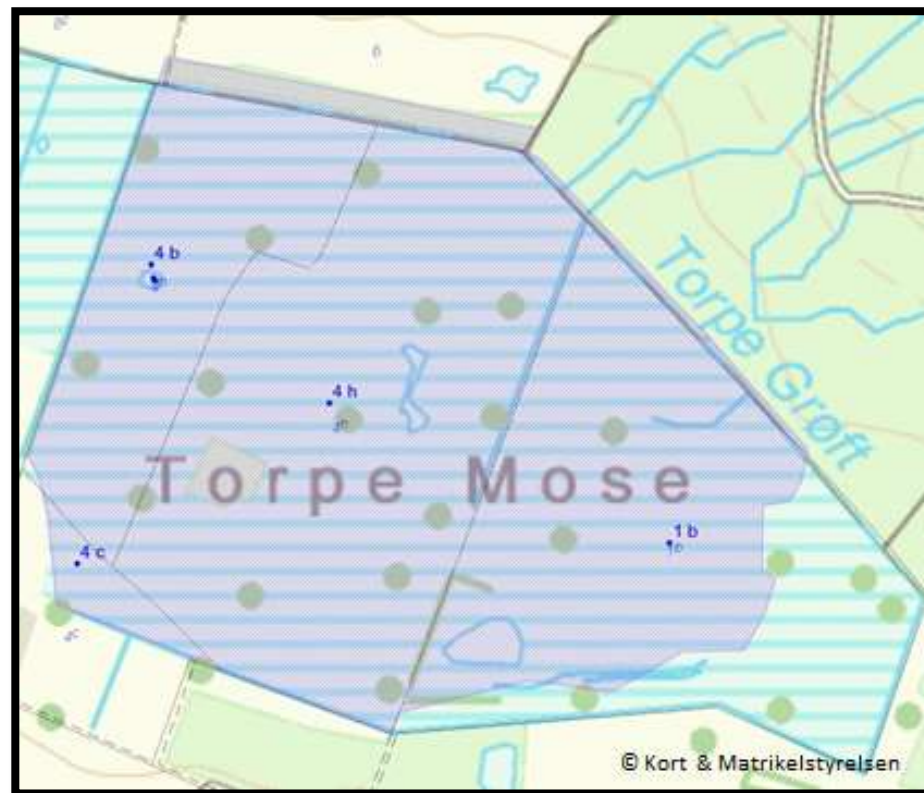
Plejeplanen omfatter kun de dele af det fredede areal, der ejes af 3 private ejere.

Ejere:

A: Matrikel nr. 4 h og del af 1 b, Torpe By, Herlufmagle

B: Matrikel nr. 4 b, Torpe by, Herlufmagle

C: Matrikel nr. 4 c, del af, Torpe by, Herlufmagle



Figur 6. Matrikelkort over det fredede område (mørk skravering)

Internationale naturbeskyttelsesområder (Natura 2000-områder)

Efter Naturbeskyttelseslovens § 52, stk. 2, skal kommunen pleje egne arealer inden for de internationale naturbeskyttelsesområder i overensstemmelse med Natura 2000-planen.

Torpe mose indgår ikke i Natura 2000-planen, men ligger cirka 4 km fra nærmeste Natura 2000-område. Natura 2000-området vurderes ikke at blive påvirket af tiltagene i plejeplansforslaget.

Naturbeskyttelsesloven

I henhold til § 3 i Lov om Naturbeskyttelse er bl.a. naturtypen moser og enge over 2500 kvm. og vandhuller over 100 kvm. beskyttede naturtyper.

Kommunen er plejemyndighed for privatejede fredede områder.

I henhold til bekendtgørelse nr. 1604 om pleje af fredede arealer, om tilsyn og om indberetninger af 20. nov. 2006, kan kommunen gennemføre plejeforanstaltninger på ikke statsejede, fredede arealer, når dette tjener til opnåelse af formålet med ejers og brugers samtykke eller efter tilladelse fra fredningsnævnet.

Fredningskendelsen for Torpe mose giver fredningsmyndighederne "mulighed for at foranledige særlige plejeforanstaltninger for at bevare arealernes fredningsmæssige værdi. Foranstaltningerne må først iværksættes efter ejerne er underrettet og uden udgift for disse".

Kommuneplan m.m.

I Grøn Plan 2009-2021 for Næstved kommune indgår Torpe mose i indsatsområde 3, Holmegårds mose og Porsmose.

Grøn Aktivitetsplan konkretiserer og omsætter visionerne i Grøn Plan til handling. I Grøn Aktivitetsplan 2011-2012 er planerne for Torpe mose konkretiseret ved, at kommunen i perioden vil udarbejde en plejeplan og forsøge at igangsætte pleje.

Øvrig relevant lovgivning

Torpe Grøft, Tilløb til Torpe Grøft og afvandingsgrøfterne i skel mod syd og vest er omfattet af Vandløbsloven. Torpe Grøft er kommunalt vandløb og vedligeholdes ved grødeskæring to gange om året. Vandløbene er omfattet af Vandløbsloven.

Nødvendige tilladelser

Plejeforanstaltninger på et areal omfattet af Naturbeskyttelseslovens § 3, der klart tjener til at opretholde områdets hidtidige tilstand, vil kunne ske uden dispensation. Dette gælder for eksempel afgræsning, slæt, fjernelse af selvsået opvækst af træer, buske og invasive arter i begrænset omfang.

Foranstaltninger, der rækker ud over almindelig pleje af områdets hidtidige tilstand, kræver dispensation, selv om de tager sigte på at forbedre naturtilstanden.

Det fredede areal er beskyttet som mose. Vandhullet i områdets sydlige del er beskyttet som sø og de fleste grøfter som vandløb.

Rydning af pilekrattet i Torpe mose kræver dispensation iht. § 3 i Naturbeskyttelsesloven, da tidligere nedskæringer kun har været partielle og med uregelmæssige intervaller. Efterfølgende afgræsning vil ligeledes kræve dispensation, da arealet ikke har været afgræsset siden 1960'erne.

Torpe Grøft, Tilløb til Torpe Grøft og drængrøfterne er registrerede som beskyttede vandløb.

Oprensning af drængrøften i fredningens sydlige kant kræver dispensation iht. Vandløbsloven og Naturbeskyttelsesloven.

Etablering af nye vandhuller og/ eller retablering af tørvegrave hhv. tørveskrab kræver dispensation iht. § 3 i Naturbeskyttelsesloven, Planloven og evt. Museumsloven.

Etablering og retablering af vandhuller og tørvegrave/ tørveskrab vil også kræve Fredningsnævnets godkendelse, da de strider mod bestemmelserne i pkt. B: Bestemmelser vedrørende arealernes benyttelse.



Figur 7. Torpe mose i juni

Landskab, geologi og hydrologi

Torpe mose ligger i et relativt fladt morænelandskab fra Weichsel-tiden og afslutter en bred ådal, der strækker sig til Glumsø Østerskov mod vest. Ådalspræget ophører øst for Torpe mose og det flade terræn strækker sig videre mod bl.a. Broksø og Holmegårds mose.

Jordbunden varierer og er partielt middels til stærkt kulturpåvirket efter tidligere tiders udvinding af tørvesmuld, dræning og opdyrkning.

I forbindelse med et ikke realiseret dræningsforslag fra 1960 blev der gennemført jordbundsundersøgelser, som beskriver jordbundsforholdene ret præcist i den fredede del af mosen. Nedenstående er uddrag af undersøgelsen.

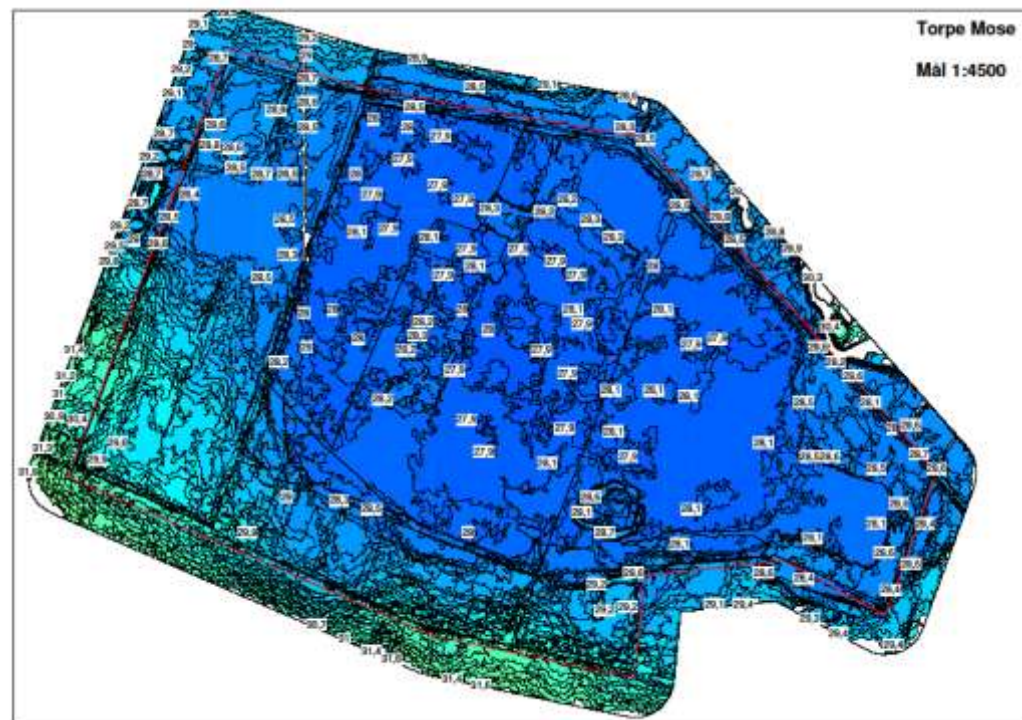
Den centrale del på cirka 8 ha er tidligere anvendt til udvinding af tørv. Jorden består af 10-20 cm tørvelag på dynd. Langs matr. nr. 4 h's vestlige og sydlige skel er der cirka 30 cm tørv på lerblandet sand. I matr. nr. 4 h's nordlige skel findes cirka 40 cm tørv og mosekalk på lerblandet sand, mens jorden i 1 b overvejende er sandmuld på sand. De øvrige områder består overvejende af sandmuld på lerblandet sand.

Torpe mose er stærkt påvirket af svingende vandstand som følge af tilløb fra det højere liggende terræn og høj grundvandstand. Stigningerne påvirker indtil 70 procent af det fredede areal, da mosefladen kun har få højdepunkter (Figur 8).

I det sydlige skel for fredningen tilføres mosen næringsberiget vand fra en afskæringsgrøft. Grøften antages at være anlagt for at lede drænvand fra det højere liggende terræn uden om mosen. Afledningen fungerer ikke længere pga. manglende oprensning.

Samme forhold er gældende for drængrøften i det vestlige skel ved forhøjet vandstand.

Afledningen foregår via mosens eneste afløbsgrøft i områdets nordøstlige del til Torpe Grøft.



Figur 8. Højdemodel for Torpe mose og nærliggende terræn.

Naturovervågning

Det fredede område er beskyttet mose og blev tidligere overvåget af Storstrøms amt, nu Naturstyrelsen Storstrøm. Artslisterne, som ikke er fyldestgørende for hele arealet, fremgår af bilag 2.

Ifm. fredningen udarbejdede DN en liste over registrerede arter, som indgår i begrundelsen for fredningen. Listen indgår i fredningskendelsens bilag 1.

Der er i nyere tid bl.a. registreret sjældne og fredede plantearter som Kødfarvet Gøgeurt, Rank Viol og Løgurt. Fredningen skal bl.a. sikre og fremme bestanden af Rank Viol og Løgurt. Bestanden af Løgurt i Torpe mose er blandt de største i Danmark.

Inden for de sidste 10 år er der registreret sjældne dagsommerfugle som Dukatsommerfugl, Engperlemorssommerfugl og Isblåfugl.

Naturtypebeskrivelse og artsbeskrivelse

Det fredede område for plejeplanforslaget domineres af næringsfattig eng på kalkrig bund (Habitatnatur 6410 - Tidvis våd eng) og mindre områder med rigkær (Habitatnatur 7230 - Rigkær). Naturtyperne er omfattet af Naturbeskyttelseslovens § 3 som mose.

Den næringsfattige eng på kalkrig bund er sjælden, fordi den har været egnet til at omlægge til kultureng og græsmark. I tilfældet Torpe mose er det formentlig de store vandstandssvingninger og vanskelige drænforhold, der har forhindret en omlægning. Vegetationen på næringsfattig eng er præget af den næringsfattige jordbund, men artsrigdommen kan variere meget. Den kalkrige undertype i Torpe mose er artsrig.

Torpe mose er en af Næstved kommunes vigtigste naturområder mht. biodiversitet.

I de store områder med gammel tæt pilekrat er væsentlige dele af de tidligere plantesamfund forsvundet eller stærkt reduceret bl.a. som følge af beskygning.

Tidligere har der ynglet flere vadefugle i området, bl.a. dobbeltbekkasin og rødben. Arterne er ikke konstateret i forbindelse med gennemgang af arealet, men det kan ikke udelukkes, at der stadig forekommer et eller flere par dobbeltbekkasiner. Tilbagegangen formodes at skyldes manglende afgræsning, da vadefugle generelt foretrækker lav vegetation. Yderligere kan vandstandssvingninger i yngletiden være årsag til skader på æg og kuld.

Der findes flere ældre granbevoksninger fra cirka 0,3 ha til mindre grupper. Bevoksningerne er tidligere plantet på de lidt højere og mindre våde partier. De er udlevede og i henfald, men fungerer som væresteder for den faste bestand af råvildt og en mindre sporadisk bestand af kronvildt. Lokalteterne formodes at have en vis betydning for bestandene, der veksler mellem Torpe mose, Tybjergskoven og de omkringliggende marker. Begge hjortearter udøver synligt græsningstryk på mosens gamle og nye pilekrat.

Kulturhistorie og arkæologi

Indtil starten af 1950'erne blev der periodevis udvundet tørvesmuld i dele af Torpe mose. Iflg. en af de nuværende lodsejere var udvindingen størst under 2. verdenskrig, hvor der blev anlagt en tørvesmuldsfabrik i den sydvestligste del af det fredede område. Der blev produceret briketter, som var en væsentlig energikilde på daværende tidspunkt.

Udvidingen krævede vandstanden kunne kontrolleres, så matrikel 4 b og muligvis de vestligste dele af 4 h blev drænet intensivt og pumpet fri for vand. Resterne af pumpehus og brønd kan stadig konstateres i mosens nordvestligste hjørne.



Figur 9. Historisk kort fra perioden 1842-99

I 1960 blev der udarbejdet et omfattende dræningsprojekt for hele Torpe mose. Projektet blev vurderet for dyrt, da mosen efterfølgende fortsat kun kunne anvendes til afgræsning, så projektet blev ikke realiseret.

Der er ikke fundet materiale af arkæologisk interesse. Afskrab af tørvesmuld og dræning på matrikel 4 b samt dele af 4 h har formentlig

fjernet eventuelle forekomster af arkæologisk interesse. Matrikel 4 b og h samt 1 b har haft samme slægt hhv. ejerskab de sidste 50 - 60 år. Ejerne har ikke kendskab til fund.

Rekreativ udnyttelse

Fredningskendelsens formål var bl.a. at "sikre adgang til arealet med henblik på opfyldelse af videnskabelige- eller undervisningsmæssige formål". Vedrørende bestemmelserne for arealernes benyttelse gælder endvidere, at "Veje eller stier må ikke anlægges i området". Men i bestemmelserne vedrørende offentlighedens adgang til de fredede arealer er det fastlagt, at "der i øvrigt er adgang efter lovgivningens almindelige regler".

Lovgivningen er siden ændret, så iht. gældende Naturbeskyttelseslov § 24 har offentligheden adgang til udyrkede arealer, hvis der er lovlig adgang dertil. Lovgivningen har således udvidet offentlighedens adgang siden tidspunktet for fredningen af Torpe Mose. Fredningskendelsen giver dog fredningsmyndigheden mulighed for at begrænse adgangen, hvis det skønnes nødvendigt af hensyn til de videnskabelige interesser.

Det fredede areal ligger forholdsvis isoleret og med begrænsede muligheder for adgang. Indtrykket er, at området besøges af meget få foruden lodsejerne. Der er ingen publikumsfaciliteter og fredningskendelsens bestemmelser begrænser mulighederne for dette inden for det fredede område. Nuværende ejere er ikke interesserede, men på sigt kan der måske opnås aftale om opsætning af f.eks. et fugletårn, der vil være et væsentligt bidrag til oplevelsen af området.

I så fald bør det overvejes at anlægge en mindre P-plads, for ikke at genere de lokale beboeres trafikale forhold. Samme sted vil der med fordel kunne opsættes informationstavle om fredningens formål samt stedets natur.

Tekniske anlæg

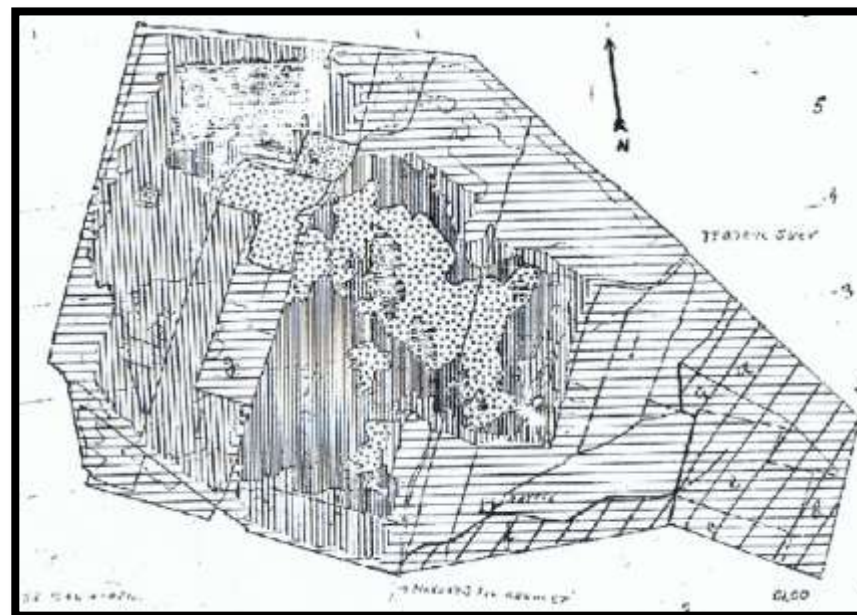
Der er ingen tekniske anlæg på eller nær arealet for plejeplansforslaget, der kan få betydning for plejen eller målsætningen for området.

Beskrivelse af områdets nuværende tilstand, trusler og anvendelse

Store dele af det fredede område er præget af mangel på pleje og lever ikke op til formålet med fredningen.

Tilgroningen med pil har ændret området markant ift. tilstanden i 1983, hvor ønsket om fredning blev fremsat, men først endelig afgjort i 1989. Vegetationselementernes udbredelse i 1979 indgår i fredningskendelsens bilag 9. Nærmere beskrivelse fremgår af teksten i Danmarks Naturfredningsforenings begrundelse for fredningsforslaget.

Pilekrattet har fortrængt store dele af vegetationselementerne og skabt ugunstige vilkår for de plantesamfund, der tidligere dominerede de lysåbne naturtyper. Tilgroningen er fremskyndet af manglende afgræsning, der jf. lodsejerne ophørte i 1960'erne. Det kan ikke udelukkes der er forekommet sporadisk afgræsning senere, da DN's skrivelse fra 1983 nævner "...ugræsset eller meget lidt afgræsset". Har der været græsset, antages notatet at gælde for de mere tørre enge øst og nord i området.



Figur 10. Vegetationselementer i 1979 (Kortet dækker mere end fredningen)

Signaturforklaring jf. beskrivelse fra 1979

- Tværstribet: græseng
- Stående åben skravering: starkær
- Stående tæt skravering: fugtigt tuet storstarkær
- Prikket signatur: fugtigt pilekrat
- Finskravering: nåletræplantninger
- Tværliggende grov signatur: flader med tidligere vandspejl (nordøst)

Sammenlignes udbredelsen af pilekrat med forhold gældende i 2010 (figur 13), erkendes omfanget af tilgroningen tydeligt. Tilgroningen er størst i de uafskrabeede dele i den sydlige og vestlige del.

Den relative tørre eng mod nord præges af selvsået rødel langs Torpe grøft. Overgangen mellem det centrale pilekrat og den mere fugtige eng mod øst er tidligere ryddet for opvækst. De afskrabede og mest fugtige arealer i nordvest og i det centrale pilekrat er mindre påvirket af tilgroning.



Figur 11. Flyfoto (2010) med fredningsgrænse og § 3-beskyttet natur

Granbevoksningerne var anlagt inden fredning i 1989. De er udlevede, men fungerer som biotoper for stedets faste bestand af råvildt og periodiske forekomst af kronvildt. Bevoksningerne har størst værdi som vinterlokaliteter og ved ugunstigt vejr.



Tilstand i granbevoksning

Der forekommer markante vandstandssvingninger i store dele af mosen. Svingningerne forstærkes pga. utilsigtet tilførsel af drænvand fra grøfterne i skel mod syd og vest.

Tilførsel sker ved drængrøften mod vest hhv. Torpe grøft i områdets nordvestligste hjørne og forekommer ved forhøjet vandstand i Torpe grøft. Tilførslen af næringsstoffer fra drænvandet kan aflæses i forekomsterne af bredbladet dunhammer og tagrør. Arterne breder sig i den nordlige del af matr. nr. 4 b og i overgangen mellem tør eng og fugtigt pilekrat i samme område af matr. nr. 4 h.

I grøften langs hele områdets sydlige skel tilføres ligeledes næringsberiget drænvand fra de højere liggende marker. På grund af

manglende oprensning ledes vandet ikke til Torpe grøft som tiltænkt, men strømmer ind i mosen i perioder med stor afstrømning.

Al afvanding sker gennem en mindre grøft til Torpe Grøft i områdets nordøstlige del (figur 12). Grøften har fin gruset bund og lidt højere bundkote end Torpe Grøft. Grøften er bevokset med rødel på anlæggene og beskygningen sikrer en passende forekomst af vandplanter og fri strømrende.



Figur 12. Afledningsgrøft fra mosen til Torpe grøft

Fredningen sikrer området mod en lang række forhold og der vurderes ikke at være trusler af teknisk eller anden art.

Tidligere pleje og drift på arealet

I sidste halvdel af 1800-tallet (Figur 9) indikerer kortet, at Torpe mose henlå som våd eng, der formentlig har været brugt til slet og/ eller afgræsning.

Med undtagelse af den centrale og meget våde del på cirka 8 ha, har området været afgræsset med kreaturer i nyere tid. Nuværende ejer af matr. nr. 4 b bekræfter området blev afgræsset med malkekvæg-racer indtil 1960'erne. Afgræsningen blev opgivet bl.a. som følge af vandstandssvingningerne og dyrene ikke havde den fornødne tilvækst.

Ejeren af matr. nr. 4 h og 1 b nævner også afgræsning, men fremhæver forekomst af svælgbremser som årsag til græsningen ophørte.

Indtil 2011 er der kun foretaget sporadisk pleje ved nedskæring af pil i begrænsede områder. Effekten har været kortvarig på grund af manglende afgræsning, idet genvækst fra pil fremkommer meget hurtigt efter nedskæring.

Historisk er området stærkt kulturpåvirket som følge af udvinding af tørvesmuld, tørvegravning, dræning og etablering af afløb. Alligevel indeholder området et naturgrundlag med høje botaniske værdier og et væsentligt potentiale for større biodiversitet ved hensigtsmæssig naturgenopretning og efterfølgende pleje.

Pleje- og handleplan

Formål

Plejeplanens formål er at sikre, at området opfylder fredningens intentioner, samt at sikre en gunstig bevaringsstatus for arter og naturtyper i området.

Fredningens overordnede formål:

Fredningen har til formål at bevare de væsentlige naturvidenskabelige interesser i området, samt sikre adgang til arealet med henblik på opfyldelse af videnskabelige - eller undervisningsmæssige formål.

Områdets bestande af dyr og planter søges desuden sikret som grundlag for spredning til andre potentielle lavbundsarealer.

Vurdering og baggrund

Fredningens væsentligste formål er at sikre de botaniske værdier i Torpe mose.

Tilgroning, manglende afgræsning og ugunstige hydrologiske forhold har forringet naturtilstanden og ændret mosens karakter væsentligt i forhold til tilstanden på fredningstidspunktet.

Plejemål samt mål for ”gunstig bevaringsstatus”

Plejeplanens mål er at rydde og friholde mosen for uønsket træagtig vegetation og i et omfang, der tilstræber status i 1979, jf. figur 10. Ændrede hydrologiske forhold kan medføre, at tidligere status ikke er muligt. Ligeledes skal omfanget af rydning tilpasses en realistisk afgræsningsplan, der tager hensyn til dyrevelfærd og gældende lovgivning. Arealer med behov for rydning, men uden mulighed for efterfølgende afgræsning, ryddes kun i det omfang det fremover vurderes muligt at pleje arealerne på en hensigtsmæssig og økonomisk forsvarlig måde.

Kortbilaget over vegetationselementer vurderes at være tilfredsstillende dokumenteret i 1979, da det indgår uden anmærkninger i bilag til rejsning af fredningssagen i november 1983.

Ligeledes indeholder planen forslag til retablering af tørveskrab og etablering af vandhuller. Formålet er at sikre områder med temporær hhv. permanent vandspejl. Lokalteterne skal fremme bl.a. vadefugle, padder, insekter og invertebrater. Enkelte lokaliteter er desuden tiltænkt at indgå som vandingssteder i forbindelse med afgræsning, som er en forudsætning for gunstig bevaringsstatus efter første-gangsplejen. Mosaikken af afgræssede brinker hhv. uafgræssede partier til naturlig succession, vil bidrage til biologisk mangfoldighed. Bl.a. forbedres lokaliteten for vadefugle, der foretrækker åbne lokaliteter med lav vegetation.

Plejen skal tilgodese de lysåbne naturtyper (6410 Tidvis våd eng og 7230 Riggær) med det formål at fremme og bevare de for lokaliteten særegne plantesamfund og fauna i øvrigt.

Indsætterne tilgodeser anbefalingerne fra DMU for at opnå gunstig bevaringsstatus. Nærmere beskrivelse kan læses i Faglig rapport fra DMU, nr. 457, 2. udgave: Kriterier for gunstig bevaringsstatus, s. 93-93 hhv. 114-115.

Plejebehov og metode

Torpe mose domineres af naturtypen "Tidvis våd eng" og "Rigkær", der anbefales plejet ved græsning, slet og/ eller slåning efter førstegangsplejen. Den store centrale del bevokset med pilekrat - benævnt D på figur 13, vurderes uegnet til afgræsning, da området er for vådt og ufremkommeligt.

Det fredede areal opdeles i områder til afgræsning, høslet og områder uden aktivitet i planperioden. Placeringerne fremgår af bilag 4.

Delområdet mod nordvest (bilag 4) friholdes for rydning og pleje i planperioden. Dog reetableres tørveskrab.

Resten af det fredede område vurderes egnet til afgræsning med lettere naturkvægracer egnet til lokaliteter med fugtige områder og generel lav foderværdi. Græsningstrykket bør varieres, men generelt være højt i årene efter førstegangsplejen, hvor der forventes en del genvækst af pil. I områder med Løgurt reduceres græsningstrykket i blomstringsperioden ultimo juli til medio august, hvis det vurderes nødvendigt.

Opdelingen skaber bl.a. mulighed for at styre græsningstrykket og tilgodeser samtidig adgang/ trækruter for bestanden af områdets klovvildt. Erfaringerne viser, at bl.a. kronvildt hurtigt accepterer kvæg

og ofte græsser på samme tid. Foldene etableres, så klovvildtet får adgang til det centrale pilekrat. De jagtlige interesser tilgodeses og opdelingen sikrer bestanden af klovvildt fortsat indgår som en del af mosens dyreliv og naturlige pleje.

Engen i områdets østlige del anvendes til slet, men forventes at overgå til afgræsning i næste planperiode. Engen er overvejende mere tør end resten af mosen og kan dermed fungere som græsningsareal i perioder med høj vandstand. Indhegnes engen etableres brede vildtpassager fra hhv. det urørte midterparti til den nuværende anlagte sø mod syd samt langs afledningsgrøften til Torpe grøft.

I de første år efter førstegangsplejen vurderes der at være behov for manuel nedskæring/ maskinel slåning af partiel opvækst af pil, som supplement til pleje ved afgræsning og høslet.

Det bør undersøges, om græsning inden for det fredede område kan udvides med arealer uden for det fredede område, dvs. de højere-liggende områder mod syd, øst og vest. Arealerne mod øst ligger i naturlig forlængelse af mosens øvrige natur, mens arealerne mod syd og vest kan indgå til afgræsning i perioder med høj vandstand, hvor afgræsningen kan blive problematisk.

Generelle plejeforskrifter

Jf. Fredningskendelsen skal "*plejen skal så vidt muligt finde sted i perioden 1/1 – 1/4*".

Større indsætser kræver en længere periode for at kunne gennemføre arbejdet på en mere tør og dermed skånsom årstid, hvilket frednings-

kendelsens formulering åbner mulighed for. Ved behov for maskinelle indsatser, anbefales det at arbejder gennemføres i perioden 1.8 - 1.4. for at reducere skader på terrænet.

Pleje ved afgræsning bør gennemføres i perioden fra primo juni til primo/ medio oktober. Fredningsbestemmelserne tillader afgræsning, idet der tillades opsætning af kreaturhegn og læskure.

Større arbejder forventes gennemført ved entreprenør, mens den efterfølgende supplerende manuelle pleje kan gennemføres af lodsejer, kommunen eller entreprenør. Afgræsningen udbydes og tilrettelægges med dyreholder. Kommunen er kontraktholder på græsningsaftalen med mindre andet aftales med ejerne.

Evt. publikumsforanstaltninger vedligeholdes af plejemyndigheden.

Plejebestemmelser og handleplan for førstegangsplejen

Mht. fredningens "*Bestemmelser vedrørende naturpleje*" henvises til afsnit E, der bl.a. tillader fjernelse af uønsket plantevækst. Figur 13 viser de væsentligste indsatser i planperioden.

Indsatserne skal være uden udgift for ejerne, der underrettes om plejeforanstaltninger, før de udføres.



Figur 13. Indsatser i planperioden

Plejeområde

- A: Anlæg af vandhuller med permanent vandspejl
- B: Forbedring af vandhul ved rydning og forøgelse af vandspejl
- C: Etablering af tørveskrab med temporært vandspejl
- D: Pilekrat der ikke ryddes
- E: Forhøjelse af østlig grøftekant
- F: Oprensning af skelgrøft
- G: Rørbroer

Forslagene i punkt A, B og C skal forbedre naturindholdet og skabe stabil drikkevandsforsyning til græsningsdyrene. Baggrunden er uddybet i tidligere afsnit. Forslagene kræver bl.a. dispensation iht. fredningsbestemmelserne. De kan gennemføres senere og uafhængigt af de øvrige foranstaltninger i forbindelse med førstegangsplejen, hvis forslagene gennemføres og der gives dispensation. Opgravet materiale bringes ud af området. Alternativt anvendes materialet til forhøjelse af kronekanten mellem drængrøften i den vestlige del og moseflade for at forebygge indløb af næringsberiget drænvand og/ eller forhøjelse af diget mellem Torpe grøft og mosefladen af tilsvarende årsag.

Områder benævnt med D forventes ikke ryddet, da de fremgår af kortbilaget fra 1979 og ikke vurderes egnet til afgræsning. Områderne er meget lavtliggende og er generelt for våde til afgræsning. Områderne frahegnes, da jordbunden består af tørvelag på dynd.

De øvrige arealer inden for fredningsgrænsen forventes ryddet for pilekrat og anden uønsket træagtig vegetation. Der ryddes indtil 75 % af pilekrattet uden for område D. De resterende 25 % vurderes ikke egnede til græsning på grund af vanskelige hydrologiske forhold. De efterladte grupper vil fremstå som en mosaik spredt over hele området og være vigtige biotoper for bl.a. dagsommerfugle, nattergale, løvsangere, gøge, m.fl.

Pilekrat med stor biomasse nedskæres, sammenlægges og materialet afbrændes på egnede lokaliteter inden for området. I områder med lav biomasse og med mere end 10 cm tørvelag, knuses pilekrattet til niveau med terræn, dog ikke på arealer med markant tuedannelse. Bevoksninger af selvsået rødæl uden for kronekant langs Torpe grøft fjernes i det omfang, det vurderes hensigtsmæssigt ift. beskygning af

Torpe grøft og som lægiver for de græssende dyr. Oprensning af sedimentet i skelgrøften mod syd vil kræve træer fjernes i passende omfang på mindst én side.

Forekomster af bl.a. hvidtjørn på mosefladen efterlades urørte. Granbevoksninger ryddes senest år 2020, hvor henfaldet vurderes at være så fremskredent, at de ikke længere tjener noget formål. Materialet skal fjernes fra området, da det bidrager til forsurelse. Efterfølgende anvendes områderne til afgræsning.

Den træagtige vegetation omkring den eksisterende sø mod syd ryddes i det omfang den nuværende ejer finder det hensigtsmæssigt. Jordvoldene omkring samme sø jævnes, men kun efter forudgående aftale med den nuværende ejer.

Foranstaltning E vedrører forhøjelse af den østlige kronekant for at forebygge indløb af næringsberiget drænvand til mosefladen ved store afstrømninger.

For at lette vandløbsvedligeholdelsen etableres rørbroer ved de tre grøfteudløb fra mosen til Torpe grøft. Rørbroerne sikrer maskiner ikke ødelægger grøfterne ved passage.

Tiltagene skal samlet forbedre de hydrologiske forhold i Torpe mose og fjerne tilstrømningen af store mængder næringsberiget drænvand. Tilstrømningerne er samtidig medvirkende årsag til de hyppigt forekommende og unaturligt store vandstandssvingninger, der bl.a. er en trussel for områdets værdifulde natur og samtidig forringer mulighederne for afgræsning.

Plejebestemmelser og handleplan for den vedvarende pleje

De ryddede områder skal overvejende plejes ved sommerafgræsning og høslet.

Der etableres mindst to græsningsfolde jf. bilag 4. Evt. yderligere opdeling kan ske i samråd med dyreholder. Foldopdeling skal tilgodese hjortevildtets frie passage fra Tybjerg skov til mosen.

Lokaliteten er bedst egnet til nøjsomme kvægracer af typen: Galloway, Skotsk Højlandskvæg, Angus, Dexter eller anden let naturkvægrace egnet til naturpleje. Det er vigtigt at anvende racer, der trives på den overvejende våde lokalitet. Nævnte racer er rolige, forholdsvis lette og kan trives på lokaliteter som Torpe Mose.

Aht. dyrevelfærd skal dyreholder gennemføre forebyggende og opfølgende behandling af dyrene mod insektbid i nødvendigt omfang.

Der bør udsættes cirka 1,2 - 1,5 stk. storkreatur pr. ha, svarende til 18 – 22 stk. i alt på de cirka 15 ha af områdets 30,2 ha, der vil være til rådighed og egnet til afgræsning.

Tilskuds fodring må ikke forekomme inden for det fredede område, men vil være muligt ved indgåelse af naboaftaler uden for det § 3-beskyttede område.

Der bør opsættes 1 fangfold. Strømforsyning forventes at komme fra 1 - 2 solcelleanlæg med mindre, der kan indgås aftale med lokale om forsyning fra net. Vandforsyning skal etableres 1 – 2 egnede steder,

hvis ikke projektforslagene under pkt. A-C gennemføres og vandkvaliteten vurderes uegnet.

Genvækst af uhensigtsmæssig træagtig vegetation - der ikke kan holdes nede ved afgræsning, nedskæres efter behov eller afslås maskinelt.

Forekomster af invasive arter bekæmpes efter behov evt. ved sprøjtning, hvis det skønnes nødvendigt. Fredningsnævnet har åbnet mulighed herfor i fredningskendelsen og ifm. bekæmpelse af invasive plantearter på § 3-beskyttede arealer. Kommunen kan give dispensation og der må i så fald kun anvendes godkendte midler.

Adgang

Der er adgang til området iht. gældende lovgivning, men med mulighed for at fredmyndigheden kan begrænse færdslen. Fredningen tillader ikke etablering af f.eks. stier inden for det fredede område.



Litteratur

Kriterier for gunstig bevaringsstatus.

Naturtyper og arter omfattet af EF-habitatdirektivet & fugle omfattet af EF-fuglebeskyttelsesdirektivet. Faglig rapport fra DMU, nr. 457, 2. udgave.

Danmarks fugle og natur. www.fugleognatur.dk

Grøn Plan 2009-21, Næstved kommune, 2009.

Grøn aktivitetsplan 2009 -10 og 2011-2012

Forvaltning af natur, friluftsliv, parker og grønne områder, Næstved kommune 2009.

Fredningskendelse for Torpe mose.

<http://www2.blst.dk/nfr/07780.00.pdf>

Bilag 1, Fredningskendelse

Kan også findes på: <http://www2.blst.dk/nfr/07780.00.pdf>

Afgørelser - Reg. nr.: 07780.00

Fredningen vedrører: Torpe Mose

Domme

Taksations kommissionen

NaturklagenævnetAfgørelser - Reg. nr.: 07780.00

Fredningen vedrører: Torpe Mose

Domme

Taksations kommissionen

Naturklagenævnet

Overfredningsnævnet

Fredningsnævnet 27-12-1989

Kendelser

Deklarationer

AFGØRELSE I FR.S. 177/83 FREDNING AF TORPE MOSE

Den 15. november 1983 anmodede Danmarks Naturfredningsforening om, at der måtte blive rejst fredningssag for Torpe Mose. Fredningspåstanden gik i det væsentlige ud på at sikre den naturvidenskabelige variation i mosen og at sikre adgang til arealet med henblik på opfyldelse af videnskabelige eller undervisningsmæssige formål.

Den endelige fredningspåstand omfatter følgende arealer:

<u>Ejernavn</u>	<u>Matr.nr.</u>	<u>ha.</u>	<u>heraf ha omfattet af naturfredningslovens §§ 47-1 og 47-2</u>
Henning Larsen Trælløsevej 66 4160 Herlufmagle	4-b Torpe by Herlufmagle	6,1	2,0
Jette og Hugo Petersen Kastanievej 5 4160 Herlufmagle	del af 4-c smst.	0,8	
Kurt Duelund Petersen Kimmersøgård Stestrupvej 140 4360 Kr. Eskildstrup	4-h og 1-b smst.	14,0 8,7	7,0 7,9
4. Lars Rasmussen Tybjergvej 4 Orup 4160 Herlufmagle	del af 8-b Orup By, Tybjerg del af 16-a og del af 16-b smst.	0,2 0,3 0,1	0,2 alt alt
	<u>I alt ca.</u>	<u>30,2 ha</u>	

Fredningspåstanden omfatter endvidere den østlige del af nr. I-b Torpe by, Herlufmagle sogn, hvilket areal er bevokset nåletræer. Dette areal udgår af fredningen, jf. nedenfor. matr. nr. 1-b Torpe by, Herlufmagle sogn, hvilket areal er bevokset med nåletræer. Dette areal udgår af fredningen, jf. nedenfor.

Danmarks Naturfredningsforening har som begrundelse for fredningsforslaget bl.a. anført:

Torpe Mose er en næringsrig lavmose, et rigkær, der er ugræsset eller meget lidt græsset. Mosen er præget af åbne kærtyper og eng. I den centrale del har der været gravet tørv, hvilket har resulteret i et åbnet, sumpet pilekrat med et mindre åbent vandhul. Der er en del opvækst af pil i området omkring det ældre pilekrat. Desuden er der plantet gran i flere partier af mosen.

I mosen findes vegetationselementer, som angivet på vegetationskortet, der medfulgte rejsningsskrivelsen. Vegetationselementerne består af: græseng (mindre fugtig især i mosens østlige del), starkær (domineret af toradet star), fugtigt tuet storstarkær (domineret af stiv star og med kærsvovlrod), fugtigt pilekrat (grå pil og femhannet pil), mindre nåletræsplantninger, større og mindre flader af tidligere åbent vand (nu under tilgroning hovedsagelig med bredbladet dunhammer). Det fugtige tuede storstarkær og det fugtige pilekrat udgør mosens mest fugtige og lavest liggende dele.

Floraen er artsrig og omfatter følgende arter: toradet alm. hirsestar, nikkende knippestar, trådstar og stiv star, mosebunke, alm. mjøddurt, dynd-padderok, nedbøjet ranunkel, gul frøstjerne, alm. knopurt, kærstjerne, trenervet snorre og sump-snorre, kærsvovlrod, vandnavle, kødfarvet gøgeurt, kær-fladstjerne, djævelsbid, krybende pil, stor skjaller, vand- og ager-mynte, alm. skjolddrager, blåtop, musevikke, kærduert, alm. brunelle, tormentil, eng-nellikerod, mage blomstret frytle, sump-forglemmigej, smalbladet kæruld, trævlekrone, vand-skæppe, vandpeberrod, bredbladet mærke, vild hør og bredbladet dunhammer. Bemærkelsesværdi er desuden forekomsten af den meget sjældne løg urt i store bestande, måske landets største. Arten er kun fundet i den sydøstlige del af landet, hvor den kun har få voksesteder tilbage.

Tilbagegangen skyldes bl.a. mosekultivering, ophørende høslet og mindre intens græsning. I botanisk henseende må Torpe Mose anses for en meget bevarings værdig lokalitet.

Torpe Mose er medtaget i lokalitetsregistreringen "Fuglelokaliteter i Storstrøms amt", udarbejdet af Dansk Ornitologisk Forening i 1983 hvor den klassificeres som en "meget god fuglelokalitet". Mosen karakteriseres ved en meget høj ynglefugletæthed og en alsidig sammensætning.

Den østlige og nordøstlige del af området består af tør eng, hvor der kun findes få ynglefugle. Derimod må den øvrige del af mosen, der er fugtig/meget våd, betegnes som en fremragende eng/kærlokalitet. Det er især engens og den åbne moses fugle, der bør fremhæves: vibe, dobbelt bekkasin og rødben har meget fine bestande på det forholdsvis lille areal, og det samme gælder bynkefugl og engpiber. Mosens kvalitet understreges derudover af forekomsten af flere sjældne fugle.

Institut for Økologisk Polamat, Dansk Ornitologisk Forening, Naturfredningsrådet og Storstrøms amtskommune har anbefalet, at mosen fredes. Suså kommune har ikke kunnet anbefale fredningen. Bekendtgørelse i henhold til naturfredningslovens § 15 har været offentliggjort.

Nævnet har afholdt besigtigelse og møde i sagen i henhold til naturfredningslovens § 17 stk. 1 den 17/9 1984. Nævnet har endvidere afholdt møder den 9/12 1988 og den 8/9 1989. Lodsejerne har protesteret mod fredningens gennemførelse og har påstået sig tilkendt erstatninger. Kurt Duelund Petersen har foreslået, at plejeperioden begrænses til tidsrummet 1/1 - 1/4.

Landskabskontoret og Danmarks Naturfredningsforening har hertil bemærket, at bekæmpelse af uønsket plantevækst som Bjørneklo bør kunne finde sted også uden for denne periode.

Fredningen får herefter følgende indhold:

A. Formål.

Fredningen har til formål at bevare de væsentlige naturvidenskabelige interesser i området, samt sikre adgang til arealet med henblik på opfyldelse af videnskabelige- eller undervisningsmæssige formål.

B. Bestemmelser vedrørende arealernes benyttelse.

1. Arealerne må ikke yderligere afvandes eller opdyrkes.
2. Arealerne må ikke yderligere beplantes.
3. På de fredede arealer er ændringer i terrænet eller terrænformerne, herunder udnyttelse af forekomster i jorden samt opfyldning og planering ikke tilladt.
4. Der må ikke etableres faste konstruktioner og anlæg. Således må de fredede arealer ikke benyttes til f.eks. flyveplads, oplags- eller losseplads, motorbane, skydebane, bilophugningsplads eller lignende.
5. Arealerne må ikke benyttes til henkastning af affald.
6. Veje eller stier må ikke anlægges i området.
7. Yderligere spildevandstilledning må ikke finde sted.
8. Gødsning og sprøjtning med herbicider og pesticider samt andre giftstoffer er ikke tilladt, jf. dog pkt. E.
9. Opgravning af planter må ikke finde sted.

C. Bestemmelser vedrørende bebyggelse m.v.

1. Arealerne må ikke yderligere bebygges.
2. Etablering af pelsdyr- og fjerkræfarme, anderier, fasanrier samt drivhusgartnerier m.v. skal ikke være tilladt.
3. Opstilling af boder, skure, campingvogne, vindmøller eller skæmmende indretninger og lignende er ikke tilladt. Det skal dog være tilladt at opstille læskure for kreaturer.
4. Der må ikke opstilles master eller transformerstationer i området, eller føres luftledninger hen over det fredede areal.
5. Med undtagelse af nødvendige kreaturhegn må hegn ikke opsættes.

D. Bestemmelser vedr. offentlighedens adgang til de fredede arealer

Der skal efter forudgående aftale med ejerne være adgang til det fredede område, når adgangen ønskes af hensyn til opfyldelsen af videnskabelige herunder populærvidenskabelige formål. Løvrigt er der adgang til området efter lovgivningens almindelige regler. Det skal dog være muligt for fredningsmyndighederne at begrænse denne adgang dersom dette skønnes at være nødvendigt af hensyn til de videnskabelige interesser.

E. Bestemmelser vedrørende naturpleje.

På de fredede arealer skal fredningsmyndighederne, efter at ejerne er underrettet og uden udgift for disse, have mulighed for at foranledige særlige plejeforanstaltninger for at bevare arealernes fredningsmæssige værdi. Fredningsmyndighederne skal således kunne fjerne uønsket plante-

vækst, som f.eks. selvsåede nåletræer. Fjernelsen skal ske med mekaniske midler. Det skal dog være muligt at bekæmpe bjørneklo ved brug af herbicider og pesticider. Plejen skal så vidt muligt finde sted i perioden 1/1 - 1/4. Beplantningen med havtorn og rynket rose omkring søen på matr. nr. I-b Torpe by, Herlufmagle kan bevares i et 5 meter bredt bælte.

Fredningsnævnet har ikke fundet tilstrækkelig anledning til at frede den nåletræsbevoksede østlige del af matr. nr. I-b Torpe by, Herlufmagle, hvorfor dette areal udgår af fredningen.

Afgørelsen skal tinglyses som servitut på følgende matr. nr.:

4-b, 4-c, 4-h og I-b Torpe by, Herlufmagle og 8-b, 16-a og I~-b Orup by, Tybjerg.

Afgørelsen kan påklages til Overfredningsnævnet, Slotsmarken 15, 2970 Hørsholm. Klagefristen er 4 uger fra modtagelsen af afgørelsen.

Jørgen Bentzen

Ulf Andersen
fmd.

Vagn Hansen

ERSTATNINGSAFGØRELSE I FR.S. 177/83 FREDNING AF TORPE MOSE

Ved en samtidig truffet afgørelse har fredningsnævnet bestemt, at en del af Torpe Mose skal fredes. Fredningen omfatter følgende arealer:

Ejersnavn postadresse	Matr.nr.	ha.	heraf omfattet af naturfredningslovens §§ 47-1 og 47-2, ha
Henning S. Larsen Trælløsevej 66 4160 Herlufmagle	4-b Torpe by, Herlufmagle	6,1	2,0
Jette og Hugo Petersen Kastanievej 5 4160 Herlufmagle	del af 4-c smst.	0,8	
Kurt Duelund Petersen Kimmersøgård Stestrupvej 140 4360 Kr. Eskildstrup	4-h og 1-b smst.	14,0 8,7	7,0 7,9
Lars Rasmussen Tybjergvej 4 Orup 4160 Herlufmagle	del af 8-b Orup by, Tybjerg del af 16-a og del af 16-b smst.	0,2 0,3 0,1	0,2 alt alt
	<u>I alt ca.</u>	<u>30,2 ha</u>	

Hugo Petersen har fremsat et erstatningskrav på 10.000,- kr., medens Kurt Duelund Petersen og Henning Larsen har krævet ca. ½ million i erstatning. Nævnet finder, at erstatningen kan fastsættes til 1.000 kr. pr. ha dog minimum 1.000 kr.

Der er herved taget hensyn til, at lodsejerne bevarer ejendomsretten til arealerne, at arealerne stort set ikke har været benyttet landbrugsmæssigt, og lodsejernes indsigelser vedrørende fredningsbestemmelserne stort set er imødekommet.

Erstatningen fastsættes således:

Henning Larsen	6,1 ha å 1.000 kr.	6.100 kr.
Jette og Hugo Petersen	0,8 ha å 1.000 kr. eller minimumsbeløbet	1.000 kr.
Kurt Duelund Petersen	22,7 ha å 1.000 kr.	22.700 kr.
Lars Rasmussen	0,6 ha å 1.000 kr. eller minimumsbeløbet	1.000 kr.

Erstatningerne forrentes fra afgørelsens dato med en årlig rente, der er 1 % højere end den til enhver tid af Nationalbanken fastsatte diskonto, jf. naturfredningslovens § 19, stk. 4.

Da fredningen ikke medfører nogen forringelse af pantsikkerheden i de samlede ejendomme kan de tilkendte beløb udbetales til ejerne.

Afgørelsen kan påklages til Overfredningsævnet, Slotsmarken 15, 2970 Hørsholm. Klagefristen er 4 uger fra modtagelsen af afgørelsen.

Jørgen Bentzen

Ulf Andersen
fmd.

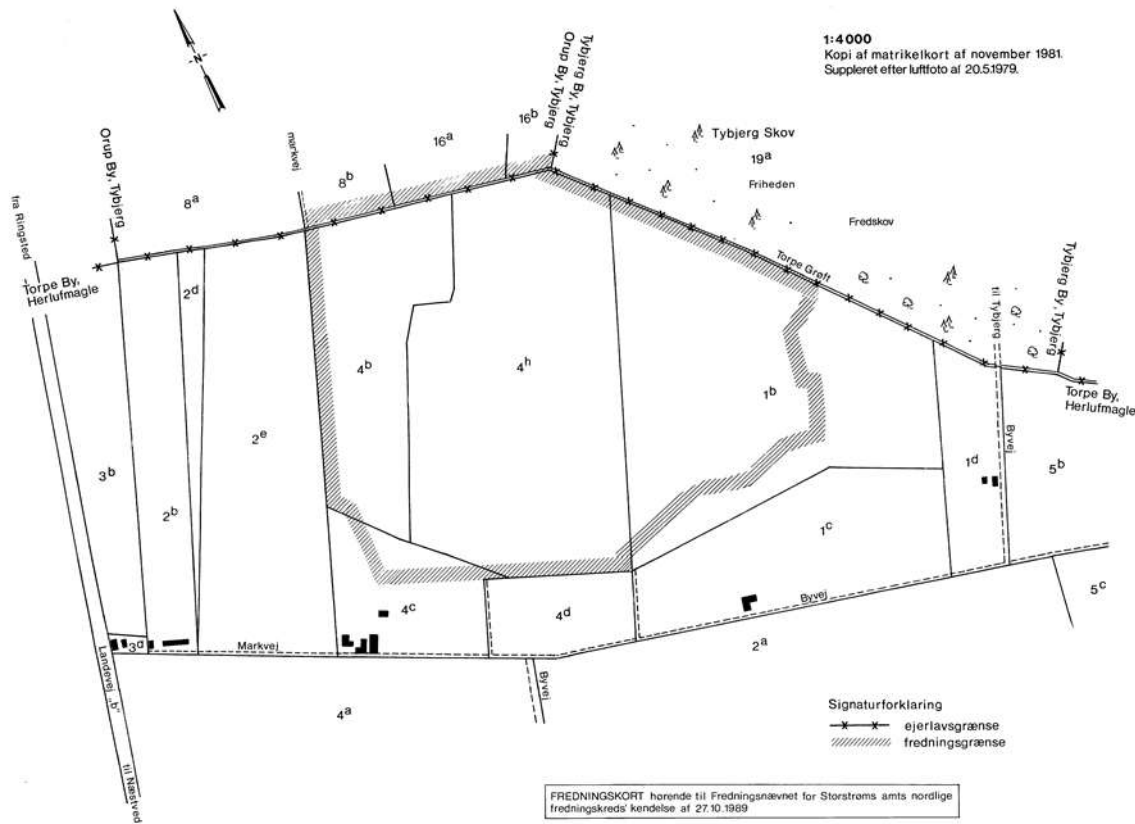
Vagn Hansen

Bilag 2. Artsliste fra besigtigelser i 2011

Angelik, skov
Baldrian, krybende
Baldrian, tvebo
Blåtop
Brunelle, alm.
Bunke, mose
Draghavre
Dunhammer, bredbladet
Dunhammer, smalbladet
El, rød
Fladbælg
Fladstjerne, græsbladet
Fladstjerne, kær
Fløjsgræs
Forglemmigej, eng
Fredløs, alm.
Frytle, mangeblomstret
Frøstjerne, gul
Følfod
Galtetand, kær
Gran, rød
Gulaks, vellugtende
Gøgeurt, kødfarvet
Gåsepotentil
Hestehov, rød
Hjertegræs
Hjortetrøst, hamp
Hvene, kryb
Hvene, stortoppet
Hønsetarm, alm.
Iris, gul
Kabbeleje, eng
Kattehale
Kløver, hvid
Knopurt, alm.
Korsknap
Kogleaks, strand
Kvik, alm.
Kæruld, smalbladet
Kørvel, vild
Løgurt
Mjødurt, alm.
Mynte, vand
Natskygge, bittersød
Nellikeroed, eng
Nellikeroed, feber

Nælde, stor
Padderokke, ager
Padderokke, dynd
Padderokke, kær
Perikon, kantet
Pil, bånd
Pil, femhannet
Pil, grå
Pileurt, vand
Potentil, krybende
Ranunkel, bidende
Ranunkel, kær
Ranunkel, lav
Rapgræs, alm.
Rottehale, eng
Rævehale, eng
Røllike, alm.
Røllike, nyse
Rørgræs
Rørhvene, eng
Siv, glanskapslet
Siv, knop
Siv, lyse
Skjolddrager, alm.
Skræppe, butbladet
Skræppe, nøgle
Snerre, burre
Snerre, gul
Snerre, kær
Snerre, sump
Snerre, trenervet
Star, alm.
Star, akselbladet
Star, blære
Star, blågrøn
Star, hirse
Star, håret
Star, knippe
Star, knold
Star, kær
Star, nikkende
Star, næb
Star, stiv
Star, toradet
Star, tråd
Star, tykakset
Sumpstrå, alm.
Svingel, kæmpe
Svingel, rød
Svovlrod, kær

Syre, alm.
Tagrør
Tidsel, ager
Tidsel, kruset
Tidsel, kær
Tidsel, kål
Tjørn, engriflet
Torskemund, alm.
Tormetil
Tranebær
Trehage, kær
Trævlekrone
Vandklaseskærm
Vejbred, glat
Vejbred, lancet
Vejbred, skeblad
Vikke, muse
Viol, rank
Ærenpris, smalbladet
Ærenpris, tveskægget



Bilag 1

REG. NR.
0.7780.00.1



Torpe Mose

Del af
Torpe By, Herlufmagle
og
Orup By, Tybjerg

Suså Kommune
Storstrøms Amt



DN 1981
35-07

Udfærdiget i maj 1982. Ændret i juli 1983. Rev. okt. 1989 STORSTRØMS AMT
Kopiens rigtighed bekræftes Landskabskontoret
København d 26.8.1983

Thomas Hansen
Landinspektør

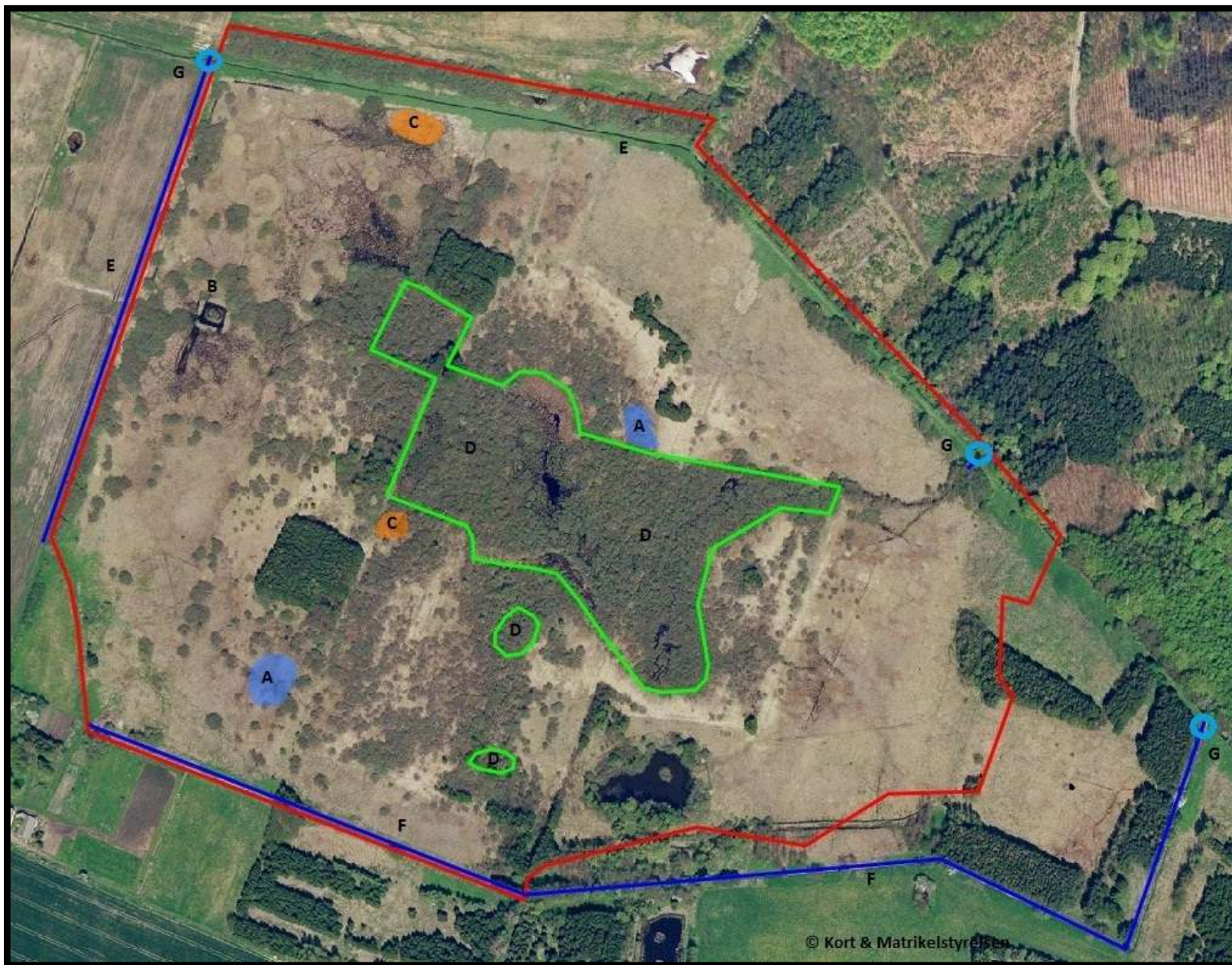
OHH Jnr 83-37



Bilag 3: Kort over fredning



Bilag 4: Arealer til græsning og høslet indtil 2020



Figur 13. Forstørret udgave med angivelse af indsatser i planperioden