

Nordfyns Kommune
Bogense Rådhus
Østergade 23
5400 Bogense

ADRESSE COWI A/S
Vestre Stationsvej 7
5000 Odense C
Danmark

TLF +45 56 40 00 00
FAX +45 56 40 99 99
WWW cowi.dk

DATO 4. juni 2012
REVIDERET 28. august 2012
SIDE 1/3
REF AKLA
PROJEKTR NR A021887-002

Ansøgning om tilladelse i henhold til vandløbslovens § 16-17 samt § 38.

Revideret ansøgning

I forbindelse med naturgenopretning af Gyldensteen Strand i Nordfyns Kommune ansøger Aage V. Jensen Naturfond hermed Nordfyns Kommune om tilladelse i henhold til Vandløbslovens § 16 og § 17 om regulering af vandløb samt i henhold til vandløbslovens § 38 om tilladelse til ændring af udpumpningsanlæg.

For detaljer om projektet henvises til VVM redegørelsen "Naturgenopretning af Gyldensteen Strand" af 16. september 2011 samt Kommuneplan tillæg nr. 6 til Kommuneplan 2009-2021 for Nordfyns Kommune "Naturgenopretning af Gyldensteen Strand" vedtaget den 24. maj 2012.

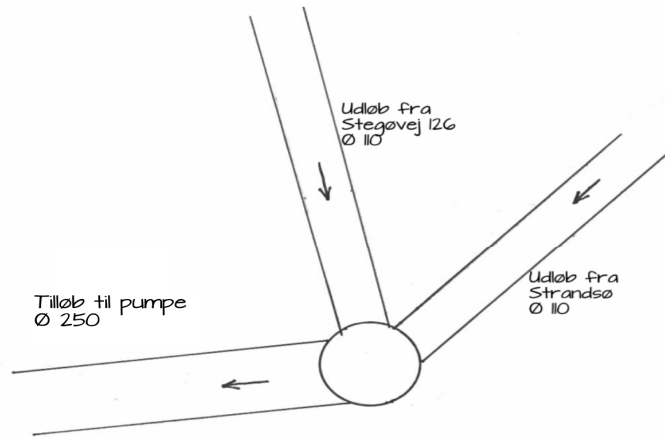
Der ansøges om tilladelse til regulering af hhv. ca. 4.480 meter og ca. 1.030 meter privat vandløb, der oversvømmes i forbindelse med Naturgenopretningsprojektet jævnfør VVM redegørelsen "Naturgenopretning af Gyldensteen Strand" af 16. september 2012.

Vandløbene, der er etableret som afvandingskanaler, vil blive oversvømmet i forbindelse med gennemførelsen af naturgenopretningsprojektet. Strækninger langs køreveje og spor opfyldes af sikkerhedsmæssige årsager, mens de resterende vandløbsstrækninger udelukkende oversvømmes.

Derudover ansøges om tilladelse til etablering af nye afløbsledninger fra området syd og øst for Store Stegø til kanalen syd for Stegø Mølle. Afløbsledningen skal sikre afvandingen fra ejendommen Stegøvej 126, strandsøen beliggende på matrikel 5 Gyldensteens Strand, Bogense Jorder, og området beliggende inden for de nye diger øst for ejendommen. Afløbsledningen skal forhindre forsumpning og oversvømmelser i området og sikre afvandingen af dræn fra den østlige del af St. Stegø. Placeringen af afløbsledningen fremgår af bilag 1.

Afløbsledningerne etableres med to tilløb, et ca. 85 m langt tæt 150 mm PP tæt fra det nuværende 13,5 cm afløb fra ejendommen Stegøvej 126 i kote -0,45 m DVR90 og et ca. 65 m langt tæt 110 mm PP rør fra det nuværende vandspejl i strandsøen øst for ejendommen. Begge afløb lægges med min. 3 ‰ fald (figur 1). De to afløb samles i en samlebrønd og ledes videre til pumpekanalen gennem en ca. 540 m lang tæt 250 mm PP kloakledning Klasse N. Afløbsledningen lægges

på naturfondens ejendom med 2,0 ‰ fald langs den nye indvendige digefoden med mindst to rensebrønde og til udløb i afvandingskanalen syd for Stegø Mølle i bundkote -1,80 m.



Figur 1. Afløbet fra Stegøvej 126 og Strandsøen samles i en samlebrønd og ledes videre til pumpekanalen gennem et 250 mm PVC kloakrør.

I forbindelse med naturgenopretningsprojektet ansøges endvidere om følgende dispensation fra Vandløbslovens § 38:

- › Tilladelse til at nedlægge den nuværende pumpestation i Gyldensteen Inddæmmede Strand placeret ved vestenden af Langø. Pumpehuset og installationer fjernes, mens betonkamre tilfyldes med sand.
- › Tilladelse til etablering af en ny pumpestation i vestenden af den nye fjord-sydøst for Stegø Mølle. Pumpestationen etableres for at sikre afvandingen af det 14 ha store opland langs syd- og østsiden af Store Stegø. Pumpestationen etableres med en elektrisk pumpe i en 1,25 m pumpebrønd i diget der afgrænser den nye fjord. Pumpestationen skal minimum kunne pumpe 30 l/s ved en løftehøjde på 2,0 m. Tilløbet sker gennem en 50 cm rørledning fra afvandingskanalen med bund i kote -2,1 m og en 30 mm grøderist i indløbet. Udløbet sker gennem en klapbrønd i diget til den nye fjord. Pumpestationen forventes drevet med et pumpeinterval på 20 cm, beliggende i kote -1,60 til -1,80 m DVR90, idet vandspejlet afvandingskanalen på stedet i maj 2011 er målt til kote -1,69 m DVR90.
- › Tilladelse til etablering af en kombineret pumpe- og højvandssluse ved det nye havdige ved vejen til Eriksholm. Slusen skal forhindre saltvandsindtrængning i ferskvandssøen og samtidig sikre, at overskydende vand kan løbe ud i fjorden fra ferskvandssøen. Pumpen etableres i en brønd parallelt med højvandsslusen med fælles indløbsbygværk med 30 mm grøderist og fælles udløb fra en klapbrønd ud i stranden. Formålet med pumpen er at kunne regulere vandspejlet i ferskvandssøen i en etableringsperiode på 3-5 år

og at kunne spule udløbsrøret til stranden i tilfælde af tilsanding eller tilstopning med plantedele.

Placeringen af vandløb, afløbsledning, grøfter, pumpestation og højvandsssluse fremgår af bilag 2.

Koter på de oversvømmede arealer fremgår af VVM redegørelsen ”Naturgenopretning af Gyldensteen Strand” af 16. september 2011. Den endelige kote for ferskvandssøen fastslås først efter 3-5 år. Kommunen vil årligt blive underrettet om koterne i søen indtil den endelige fastlæggelse.

Afvandingen af de marker syd for projektområdet, som i dag har afløb til projektområdet forbliver uændrede med afløb til den nye fjord eller ferskvandssøen. Der er ved erhvervelsen af ejendommen tilkøbt omgivende arealer i et omfang som sikrer, at der ikke vil ske oversvømmelse eller påvirkning af disse arealer.

Aage V. Jensen Naturfond afholder alle udgifter i forbindelse med projektets gennemførelse.

I forbindelse med behandlingen af ansøgningen bør følgende naboer inddrages:

Svend Åge Madsen, Stegøvej 126, 5400 Bogense

Dan Olsen, Stegøvej 4, 5400 Bogens

Steen Sørensen, Stegøvej 103, 5400 Bogense

Frans Bernstorff Gyldensteen, Burskovvej 2, 5400 Bogense

Tindhof Invest ApS v/Freddy Tindhof, Stegøvej 98, 5400 Bogense

Supplerende bemærkning

Byrådet i Nordfyns Kommune godkendte ved byrådsmøde den 24. maj 2012 Kommuneplanstillæg nr. 6 til Kommuneplan 2009-2021 ”Naturgenopretning af Gyldensteen Strand” samt tilhørende VVM redegørelse, miljøvurdering og Natura2000 konsekvensvurdering af juli 2011.

Henvendelse i sagen kan rettes til undertegnede

Med venlig hilsen

Anne-Kristine Sverdrup Lauridsen

41 76 69 11

Bilag 1. Kort over afvandingsforholdene ved St. Stegø

Bilag 2. Kort over vandløb, grøfter, sluser og pumpestation 1:15.000



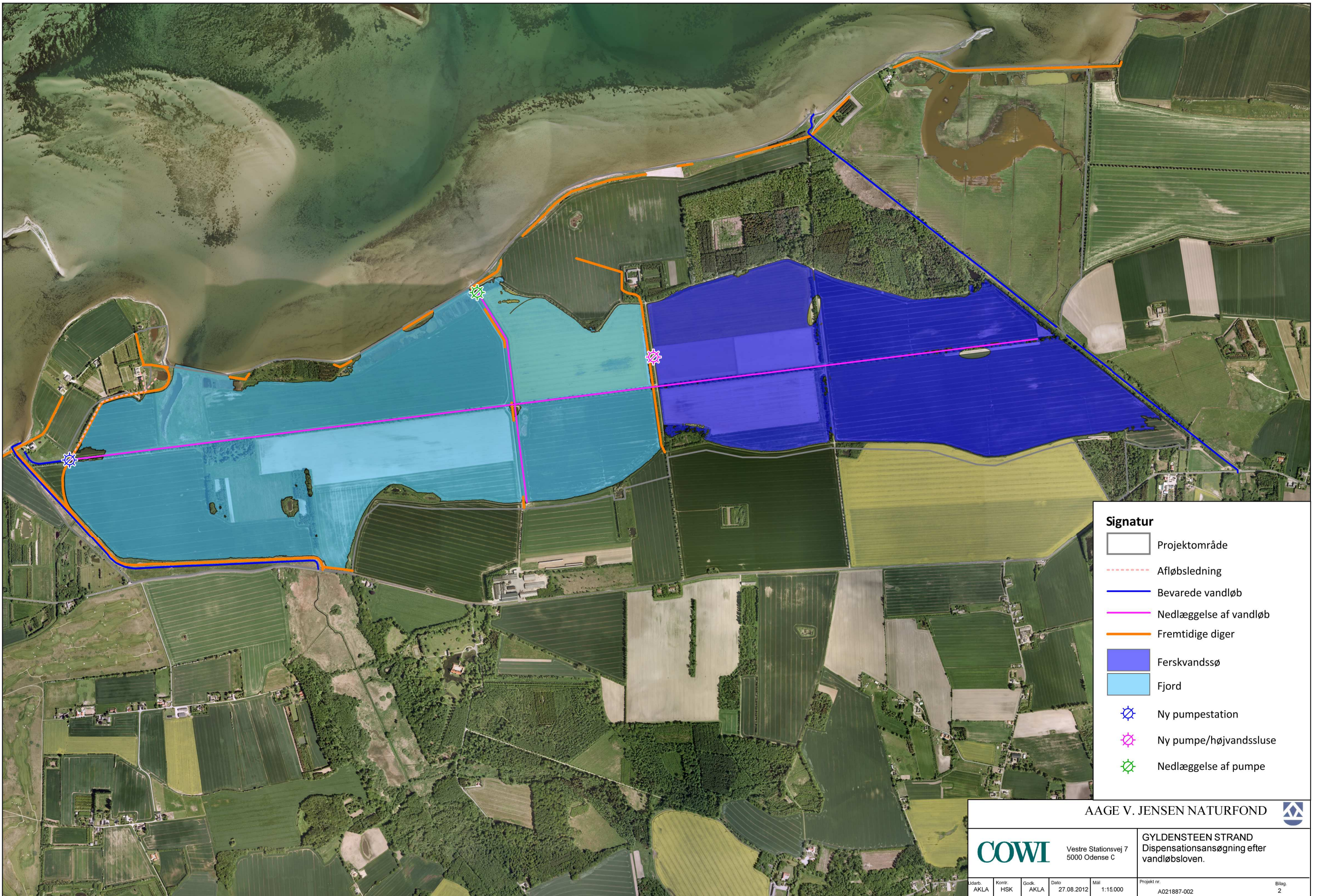
St. Stegø

Samlebrønd for de to afløb fra Store Stegø

Ny pumpe, der bla. skal sikre afvandingen fra St. Stegø

- Signatur**
- Projektområde
 - Afløbsledning
 - Bevarede vandløb
 - Nedlæggelse af vandløb
 - Fremtidige diger
 - Ferskvandssø
 - Fjord
 - ⚙ Ny pumpestation
 - ⚙ Ny pumpe/højvandssluse
 - ⚙ Nedlæggelse af pumpe

AAGE V. JENSEN NATURFOND				
COWI		Vestre Stationsvej 7 5000 Odense C		GYLDENSTEEN STRAND Dispensationsansøgning efter vandløbsloven.
Udarb. AKLA	Kontr. HSK	Godk. AKLA	Dato 27.08.2012	Mål 1:5.000
Projekt nr. A021887-002			Bilag 1	



Signatur

- Projektområde
- Afløbsledning
- Bevarede vandløb
- Nedlæggelse af vandløb
- Fremtidige diger
- Ferskvandssø
- Fjord
- ⚙ Ny pumpestation
- ⚙ Ny pumpe/højvandssluse
- ⚙ Nedlæggelse af pumpe

AAGE V. JENSEN NATURFOND				
		Vestre Stationsvej 7 5000 Odense C		
GYLDENSTEEN STRAND Dispensationsansøgning efter vandløbsloven.		Projekt nr: A021887-002		
Udarb.:	Kontr.:	Godk.:	Dato:	Mål:
AKLA	HSK	AKLA	27.08.2012	1:15.000
				Bilag: 2