

Bregnebjerggaard Grusgrav v/ Kurt Sørensen ApS
Slangerupvej 31
3540 Lyngge
CVR nr. 82903119

Allerød Kommune

Forvaltningen Plan og Byg

Bjarkesvej 2
3450 Allerød
Tlf: 48 100 100
kommunen@alleroed.dk
www.alleroed.dk

Åbningstider
Mandag til onsdag 10-14
Torsdag 8-18
Fredag 10-12

Dato: 3. juli 2012

J. nr. 11/10575

Sagsbehandler:
Kato

Dispensation fra lokalplan 352 til udvidelse af råstofsø, ændret stiforløb og placering af rastepladser samt tilladelse til ændret råstofindvinding på del af matr. nr. 8a, 8n og 7000n, Uggeløse By, Uggeløse – St. Rosenbusk

DGE Group v/ Michael Zimmermann har på vegne af Bregnebjerggaard Grusgrav v/ Kurt Sørensen ApS i brev af 16. maj 2011 ansøgt om dispensation fra lokalplan 352 til at ændre terræn, udvide råstofsø, ændre stiforløb og placering af rastepladser i grusgraven ved St. Rosenbusk. I forlængelse heraf har virksomheden i brev af 18. november 2011 søgt om udvidelse af den eksisterende tilladelse til råstofindvinding med 1,8 ha, herunder at fordybe søen fra 20 m til 30 m under vandspejlet samt at forøge den årlige indvinding af sand, grus og sten til maksimalt 84.000 m³ om året.

Udover dispensation fra lokalplanen og råstof tilladelse kræver ansøgningen tilladelse fra vandforsyningsloven, da indvinding under grundvand medfører sænkning af grundvandspejlet. Desuden skal den ændrede råstofindvinding screenes i henhold til planlovens regler om vurdering af virkninger på miljøet (VVM screenes). Endelig kræves der tilladelse efter vejlovgivningen til at etablere en ny overkørsel fra stien til Slangerupvej.

Afgørelse

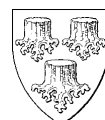
Allerød Kommune har besluttet at imødekomme ansøgningen og meddeler hermed:

- Dispensation fra § 3 (område 1 og område 6), § 5.2, § 5.7 og § 7 i lokalplan 352 for natur- og grusgravsområde vest for Uggeløse til ændret terræn, udformning af sø og stiforløb samt ændret placering af rastepladser, jf. planlovens § 19¹ på vilkår af, at stien og rastepladserne i øvrigt etableres efter den gældende aftale af 23. juni 2001 mellem Allerød Kommune og virksomheden. Dog forlænges fristen for etableringen til den 31. december 2012.
- Tilladelse i henhold til råstoflovens² § 7, stk. 1 til ændring af gældende råstof tilladelse af 27. juni 2008 således at indvindingen øges til maksimalt 84.000 m³ sand, grus og sten årligt, heraf 82.000 m³ under grundvandspejlet i søen, se nedenstående kort. De øvrige vilkår videreføres uændret bortset fra, at det nuværende monitoringsprogram udvides med en ekstra boring. Vilkårene for råstof tilladelsen fremgår af i vedlagte deklaration.
- Tilladelse efter vandforsyningslovens³ § 26, stk. 1 til den grundvandssænkning, der opstår som følge af indvindingen under -

¹ Bekendtgørelse af lov om planlægning lov nr. 937 af 24. september 2009

² Bekendtgørelse af lov om råstoffer nr. 950 af 24. september 2009

³ Bekendtgørelse af lov om vandforsyning m.v. nr. 635 af 7. juni 2010

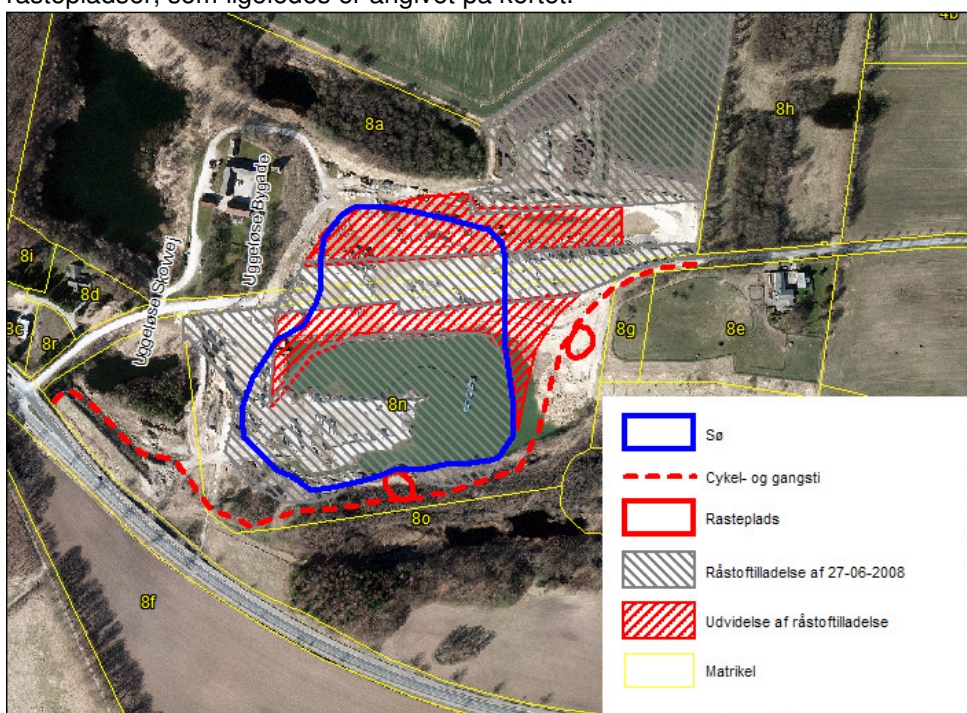


- ./.
- ./.
- grundvandspejlet. Tilladelsen med tilhørende vilkår og klagevejledning er vedlagt som bilag til denne afgørelse.
 - Ud fra gennemgang af VVM-bekendtgørelsens⁴ bilag 3, jf. bilag 2, pkt. 2a, er det vurderet, at det ansøgte ikke vil få væsentlig indvirkning på miljøet, og at der derfor ikke skal udarbejdes en VVM-redegørelse. VVM-screeningsskema er vedlagt som bilag.

Tilladelsen til at etablere en ny overkørsel til Slangstrupvej til stien forventes at blive meddelt af kommunen snarest.

Den vedlagte deklaration med vilkårene for råstoffilladelsen samt efterbehandlingsplanen vil blive tinglyst på ejendommen sammen med den justerede efterbehandlingsplan. Virksomheden afholder udgifterne til tinglysningen, jf. råstoflovens § 10, stk. 4 og 6.

Udvidelsen af råstoffilladelsen er anført med rød skravering på kortet nedenfor. Dispensationen fra lokalplanen omfatter ændret udformning af sø, sti og rasteplasser, som ligeledes er angivet på kortet.



Det er en forudsætning for råstoffilladelsen, at kommunen godkender en revideret grave- og efterbehandlingsplan for det samlede område før indvindingen påbegyndes, som erstatning for den nuværende grave- og efterbehandlingsplan.

Der findes en gældende sikkerhedsstillelse for grusgravsarealet på kr. 80.000 kr. til efterbehandling af råstofarealerne, som videreføres uændret.

Tilladelsen vil blive offentliggjort på kommunens hjemmeside d.d.

Klagefristen er 4 uger fra offentliggørelsen. Tilladelsen må ikke udnyttes før klagefristen er udløbet. En rettidig indgivet klage har opsættende virkning for afgørelsen, medmindre klagemyndigheden bestemmer andet. Se også afsnittet "Klagevejledning".

⁴ Bekendtgørelse om vurdering af visse offentlige og private anlægs virkning på miljøet (VVM) i medfør af lov om planlægning nr. 1510 af 15. december 2010



Tilladelsen bortfalder såfremt den ikke udnyttes inden 3 år efter at den er meddelt, jf. råstoflovens § 10, stk. 6.

Bemærk venligst, at der i henhold til miljøbeskyttelseslovens⁵ § 71 er pligt til uden ophold at underrette kommunen, såfremt driftsforstyrrelser eller uheld medfører væsentlig forurening eller indebærer fare for forurening af grundvand m.v.

Begrundelse for afgørelsen

Kommunen har lagt vægt på, at formålet med lokalplanen om overgang til natur- og fritidsområde efter endt indvinding fortsat opfyldes. Stien vil have et længere forløb en den oprindeligt planlagte, men da stien er udlagt til rekreativ anvendelse og ikke som trafiksti, vurderes dette ikke at udgøre et problem. Det ændrede forløb og placering af rastepladser vurderes at være mere varierede og handicapvenlige og dermed have en større rekreativ værdi. Desuden vil de ansøgte ændringer ikke berøre naturbeskyttede områder.

Udvidelsen af råstofindvindingen i området er i overensstemmelse med intentionerne i råstofplanlægningen om at udnytte råstofressourcen i eksisterende grave for at mindske presset på at etablere nye råstofgrave. Det er vurderet, at indvindingen ikke udgør en særlig trussel mod grundvand og vandområder med de stillede vilkår.

Begrundelsen for, at det ansøgte ikke udløser en VVM-procedure er, at det ansøgte ikke vurderes at få *væsentlig* virkning på vandmiljø, grundvand, landskab, kulturhistorie m.v. med de stillede vilkår. Området er i forvejen stærkt påvirket af indvinding, og der er således kun begrænsede beskyttelsesmæssige interesser i området. Desuden sker aktiviteterne forholdsvis langt fra boligområder, hvilket minimerer evt. støj- og støvgener. Se vedlagte VVM screening for uddybning.

Konsekvensvurdering, Natura 2000 områder og bilag IV-arter

Nærmeste Natura 2000 område er Mølleådalens Øvre løb, som ligger ca. 1,6 km mod syd. Områdets udpegningsgrundlag er naturtyperne vandløb, visse søtyper, overdrev, hængesæk, kildevæld, rigkær, visse skovtyper og arterne Skæv vindelsnegl, Sump vindelsnegl, Stor kærguldsmed, Lys skivevandkalv og Stor vandsalamander. Natura 2000 området, herunder arterne og naturtyper, vurderes ikke at blive påvirket af den midlertidige sænkning af grundvandsspejlet, som følge af råstofindvindingen, se pkt. 30 i VVM screeningen.

Der er i området iagttaget bilag IV arten markfirben. Markfirben har generelt gode levebetingelser i råstofgrave pga. solrige skrænter med varmt sand, sten og grus og rene lavvandede vandhuller. Indvindingen vurderes ikke at påvirke artens levevilkår negativt. Der er ikke kendskab til andre bilag IV arter i området, og det vurderes ikke at andre bilag IV arter kan blive påvirket negativt af det ansøgte.

Kommunen har på den baggrund vurderet, at indvindingen ikke vil kunne påvirke Natura 2000 områder og bilag IV arter, hvorfor der ikke skal foretages en nærmere konsekvensvurdering⁶.

Sagsfremstilling

Der henvises til referat af Teknik- og Planudvalgsmødet den 11. oktober 2011 for sagsfremstilling: http://www.alleroed.dk/Det_politiske_liv/Politiske_udvalg/Teknik-_og_Planudvalget/27.aspx#section9

Efter Teknik- og Planudvalgets møde er der gennemført høring af naboer, organisationer og myndigheder efter råstoflovens og planlovens bestemmelser.

⁵ Bekendtgørelse af lov om miljøbeskyttelse nr. 879 af 26. juni 2010

⁶ Jf. § 7, stk. 1 og 4 i bekendtgørelse om udpegning og administration af internationale naturbeskyttelsesområder samt beskyttelse af visse arter nr. 408 af 1. maj 2007



Der indkom 3 høringsvar:

1. Konrad Hove, Uggeløse Bygade 142, har ingen bemærkninger, men går ud fra, at kommunen sikrer, at det kommende natur- og fritidsområde udføres tilfredsstillende ved f.eks. at anmode om en plan for dette nu og evt. kræve sikkerhedsstillelse.
2. Naturstyrelsen Østsjælland anmoder om at formalisere en mundtlig aftale om oprensning af en grøft i Uggeløse Skov, som afvander fra grusgravsområdet.
3. Region Hovedstaden vurderer, at det ansøgte ligger inden for de i råstofplanen udpegede graveområder, og at indvindingen ikke er i modstrid med råstofplanens retningslinjer. Regionen anmoder om at få den endelige tilladelse tilsendt.

Forvaltningen skal til høringsvar 1 bemærke, at der i vilkårene til råstoffilladelsen fremgår, at de gældende drifts- og graveplaner samt efterbehandlingsplaner skal revideres i overensstemmelse med ændringerne. Den nuværende sikkerhedsstillelse på 80.000 kr. vurderes tilstrækkelig til at sikre efterbehandlingen af området. Det fremgår af aftalen fra 2001 mellem kommunen og virksomheden, at virksomheden skal anlægge en permanent sti i 3,5 m bredde med en belægning, der er farbar for cyklister, og at sti og rastepladser skal vedligeholdes af virksomheden i 10 år fra etableringen (dog ikke vintervedligeholdes). Stien forventes anlagt inden udgangen af året.

I forhold til høringsvar 2 skal Forvaltningen bemærke, at der er tale om et forhold, der ligger uden for råstoflovgivningen.

Klagevejledning om tilladelse til råstofindvinding

Afgørelsen om tilladelse til råstofindvinding kan påklages til Natur- og Miljøklagenævnet, jf. råstoflovens § 13, stk. 1, 1. pkt.

Klagefristen er 4 uger fra den offentlige bekendtgørelse, dvs. en eventuel klage skal være kommunen i hænde **senest den 1. august 2012**, jf. råstoflovens § 16, stk. 1.

En klage skal indgives skriftligt til:

Allerød Kommune
Plan og Byg
Bjarkesvej 2
3450 Allerød
eller
kommunen@alleroed.dk

Kommunen videresender klagen og sagens materiale til Natur- og Miljøklagenævnet, jf. råstoflovens § 16, stk. 2.

En rettidig indgivet klage har opsættende virkning for afgørelsen, medmindre klagemyndigheden bestemmer andet, jf. råstoflovens § 16, stk. 4.

Kommunen orienterer straks virksomheden, hvis kommunen modtager en klage.

Bemærk venligst, at det er en betingelse for Natur- og Miljøklagenævnets behandling af klagen, at der indbetales et gebyr til Natur- og Miljøklagenævnet. Se mere om nævnets gebyrregler på www.nmkn.dk.



Klagevejledning om dispensation fra lokalplan og VVM

Afgørelsen om dispensation fra lokalplanen og om, at det ansøgte ikke kræver en VVM-vurdering, kan - for så vidt angår *rettlige* spørgsmål - påklages til Natur- og Miljøklagenævnet, jf. § 58, stk. 1, nr. 4 i planloven.

Klagefristen er 4 uger fra den offentlige bekendtgørelse, dvs. en eventuel klage skal være kommunen i hænde **senest den 1. august 2012**, jf. planlovens § 60, stk. 1.

En klage skal indgives skriftligt til:

Natur- og Miljøklagenævnet
Rentemestervej 8
2400 København NV
eller
nmkn@nmkn.dk

En rettidig indgivet klage har ikke opsættende virkning for afgørelsen, men udnyttelsen af afgørelsen sker på eget ansvar, da Natur- og Miljøklagenævnet kan ændre afgørelsen, jf. planlovens § 60.

Bemærk venligst, at det er en betingelse for Natur- og Miljøklagenævnets behandling af klagen, at der indbetales et gebyr til Natur- og Miljøklagenævnet. Se mere om nævnets gebyrregler på www.nmkn.dk.

Søgsmål

Søgsmål til prøvelse af afgørelsen om råstoffilladelse, dispensation fra lokalplanen og afgørelsen om, at der ikke skal gennemføres VVM, skal være anlagt inden 6 måneder efter at afgørelsen er meddelt, jf. planlovens § 62, stk. 1 og råstoflovens § 43, stk. 1.

Med venlig hilsen

Karen Tommerup
landskabsplanlægger

Kopi til⁷:

Konrad Hove, Uggeløse Bygade 142, Uggeløse, 3540 Lyng
Frederikssund Kommune, epost@frederikssund.dk
Formand for Hørup Kildeplads, Hanstedgaard@nielsen.mail.dk
Region Hovedstaden, Koncern Miljø, miljoe@regionh.dk
Naturstyrelsen Østsjælland v. Jens Nielsen, jsn@nst.dk
Naturstyrelsen Roskilde, ros@nst.dk
Nordsjællands Folkemuseum, folkemuseet@folkemuseet.dk
Statens Luftfartsvæsen, dcaa@slv.dk
Dansk Botanisk Forening, dbotf@mail.tele.dk
Danmarks Naturfredningsforening, dn@dn.dk
Danmarks Naturfredningsforening, Lokalkomiteen i Allerød, alleroed@dn.dk
Danmarks Ornitologiske Forening, Allerød, alleroed@dof.dk
Friluftsrådet, fr@friluftsradet.dk
Københavns Energi v. Stine Bisgaard, sbis@ke.dk
Skattecenter Fredensborg, myndighed@skat.dk
Sundhedsstyrelsen, sst@sst.dk

⁷ Jf. § 6, stk. 2 i administrationscirkulære nr. 10122 af 20. december 2006 og råstoflovens § 12, stk. 1

