

# Forslag

## Natura 2000-handleplan 2010 - 2015

### Østerø Sø

Natura 2000-område nr. 115

Habitatområde H 99

# Kolofon

**Titel:**

Natura 2000-handleplan 2010-2015. Østerø Sø .  
Natura 2000-område nr. 115  
Habitatområde H99

**Udgiver:**

Nyborg Kommune  
Torvet 1  
5800 Nyborg

**Copyright:**

Nyborg Kommune

**Dato:**

Juni 2012

**Forsidefoto:**

Strandenge ved Østerø Sø  
Fotograf: Idé Bureauet

**Resumé:**

Natura 2000-handleplanen indeholder et sammendrag af den statslige Natura 2000-plan for Østerø Sø, herunder målene for planperioden. De forventede metoder og forvaltningstiltag til at nå målene for de enkelte habitatnaturtyper og arter samt de forventede effekter beskrives. Der er i handleplanen foretaget en prioritering og fordeling af indsatsen mellem handleplanmyndighederne.

Må citeres med kildeangivelse

## Indholdsfortegnelse

Indholdsfortegnelse.....	3
Baggrund.....	4
Sammendrag af den statslige Natura 2000-plan.....	5
Mål for planperioden.....	7
Forventede metoder og tiltag .....	9
Uddybende bemærkninger til handleplanen .....	10
Prioritering af den forventede forvaltningsindsats .....	11
Forventet effekt.....	12
Bilag 1: Naturtyper og arter på udpegningsgrundlag.....	14
Bilag 2: Fordeling af indsats mellem handleplan-myndigheder og offentlige lodsejere.....	15
Bilag 3: Oversigtskort over Natura 2000-områdets placering.....	16
Bilag 4: Kort med naturtilstand lysåben natur .....	17
Bilag 5: Kort med artstilstand og potentiale .....	18
Bilag 6: Kort med behov for afgræsning / slæt .....	19
Bilag 7: Kort med indsats for forbedret hydrologi .....	20
Bilag 8: Luftfoto med tiltag mod fragmentering samt potentielle områder for ny habitatnatur.....	21
Bilag 9: Kort med forslag til varig rørskov .....	22
Bilag 10: Luftfoto med registreret § 3 natur.....	23
Bilag 11: Luftfoto med tilstand i 1954 .....	24
Bilag 12: Forklaring af Natura 2000 begreber mm. ....	25
Bilag 13: Miljøvurdering af handleplanen .....	28

## Baggrund

Der er udarbejdet statslige Natura 2000-planer for 246 Natura 2000-områder, som kan findes her: [Natura 2000-plan](#).

Denne handleplan er en udmøntning af Natura 2000-plan for område nr. 115 Østerø Sø.

Handleplanen er udarbejdet af Nyborg Kommune. Handleplanen gør rede for, hvordan Natura 2000-planen for Østerø Sø med indsatsprogram vil blive gennemført i første planperiode.

Nyborg Kommune er ansvarlig for de dele af handleplanen, der vedrører kommunens geografiske område på land og kystnære områder. Nyborg kommune skal sikre opfyldelse af handleplanens mål inden udgangen af år 2015.

Offentlige lodsejere kan vælge, at gennemføre Natura 2000-planen direkte i deres drifts- og plejeplaner. DSB Ejendomme ejer en mindre del af Natura 2000-området, ca. 2,8 ha af matr. 14 c. DSB har ingen drifts- og plejeplan for området og har anmodet Nyborg Kommune om, at varetage planlægningen i sammenhæng med det øvrige Natura 2000-område.

Handleplanen er udarbejdet med hjemmel i miljømålsloven (lovbekendtgørelse nr. 932 af 24/9 2009) og bekendtgørelse nr. 1117 af 25/11.2011 om kommunalbestyrelsernes Natura 2000-handleplaner.

Det fremgår af lovgivningen:

- at en handleplan skal indeholde:
  - en prioritering af handleplan-myndighedens forventede forvaltningsindsats i planperioden
  - en angivelse af mål og forventet effekt for de enkelte aktiviteter
  - de forventede metoder og forvaltningstiltag, som handleplan-myndigheden vil tage i brug for at forbedre naturtilstanden eller fastholde gunstig bevaringsstatus
- at en handleplan ikke må stride imod retningslinjer fastsat i den statslige Natura 2000-plan.
- at en handleplan skal være så konkret, at dens gennemførelse kan vurderes. Dog må handleplanen ikke foregribe det præcise indhold af de aftaler eller afgørelser, der træffes i forhold til den enkelte lodsejer i forbindelse med gennemførelse af handleplanen.

Alle myndigheder skal i deres arealdrift, naturforvaltning eller ved udøvelse af deres beføjelser i henhold til lovgivningen i øvrigt lægge Natura 2000-planen og -handleplanen til grund.

I handleplanen anvendes en række Natura 2000-begreber m.m., som er defineret nærmere i bilag 12.

# **Sammendrag af den statslige Natura 2000-plan**

## **For Natura 2000-område nr. 115, Østerø Sø.**

### **Områdebeskrivelse**

Natura 2000-området "Østerø Sø" er beliggende yderst på Knudshovedhalvøen i Storebælt. ( bilag 3) Det 57 ha store område består af marint forland, som er dannet efter sidste istid. Med tiden er der ved havets sedimentaflejringer dannet et vinkelforland, som har afsnøret kystlagunen Østerø Sø. Området har en stor variation af naturtyper, idet kystlagunen er omgivet af både strandenge, vandhuller, strandvolde og skov.

### **Vigtigste naturværdier**

Kystlagunen og strandsøer, strandengen og vegetation på stenede strande og strandvolde er de naturtyper, der udgør udpegningsgrundlaget for området. Bl.a. strandengene har en artsrig vegetation.

Den lavvandede Østerø Sø og de omkringliggende strandenge er af stor betydning som yngle og fourageringsområde for mange kystfugle og vandhullerne i strandengene er vigtige yngle og levesteder for padder. Der er dog ingen arter på udpegningsgrundlaget.

### **Trusler mod områdets naturværdier**

Næringsstofindholdet i kystlagunen er højt, og det er vurderet, at der er en betydelig intern belastning med næringsstoffer, der er ophobet i lagunens bund.

Uhensigtsmæssig hydrologi, fragmentering og tilgroning, bl.a. med den invasive planteart Rynket Rose, er vurderet som en trussel mod områdets strandenge.

### **Overordnet målsætning**

Natura 2000-området udvikles til sammenhængende og artsrige strandengsarealer i mosaik med lagune og strandsøer, vegetation på stenede strande og andre kystnære naturtyper.

De lysåbne naturtyper sikres en god til høj naturtilstand, og lagunerne god vandkvalitet og gode betingelser for en artsrig flora og fauna med forekomst af flere af de karakteristiske arter.

## Oversigt over væsentlige indsatser i den statslige plan:

Indsats	Stort omfang	Mindre omfang	Undersøges nærmere	Ikke anvendt
<b>Rydning, fjernelse af uønsket opvækst</b> Herunder bekæmpelse af invasive arter	X			
<b>Forbedring af hydrologi</b> Fx ved at standse dræning, genoprette vandløb, fjerne diger	X			
<b>Ekstensiv drift</b> Fx indførsel eller opretholdelse af græsning, høslet mm.	X			
<b>Sikring af arealer</b> Sikring af natur der ikke pt. er beskyttet (fx stenrev og skovnatur)	X			
<b>Reducere forstyrrelser</b> Fx færdsel			X	
<b>Forbedring/sikring af levesteder</b> Fx ved etablering af vandhuller, sikring af redetræer eller større fouragerings- eller yngleområder		X		

Indsatsen vil overvejende dreje sig om sikring af og/eller genindførelse af lysåbne forhold ved rydning af opvækst og drift (græsning) af naturtyperne samt gennemførelse af en indsats over for invasive plantearter. For især strandenge vil det desuden være afgørende at sikre en forbedret hydrologi.

Konstaterede forekomster af habitatnaturtyper, der ikke er omfattet af lovgivningen, skal sikres mod ødelæggelse.

## **Mål for planperioden**

### **(Natura 2000-planens indsatsprogram)**

Natura 2000-planens indsatsprogram er bindende retningslinjer for kommunens handleplan i første planperiode, og anvendes derfor som handleplanens mål. Dette indsatsprogram skal være gennemført med udgangen af år 2015.

Indsatsprogrammet vedrører alene naturtyper som er på udpegningsgrundlaget for Natura 2000-området, jf. bilag 1.

Indsatsprogrammet er på side 16 - 18 i [Natura 2000-planen](#).

### **Natura 2000-planens indsatsprogram omfatter:**

#### ***Naturtyper:***

- ❖ Tilførsel af næringsstoffer reduceres, f.eks. fra dræntilløb og fodring.
- ❖ Der sikres den for naturtyperne mest hensigtsmæssige hydrologi i strandengene.
- ❖ De terrestriske naturtyper skal sikres en hensigtsmæssig ekstensiv drift og pleje.
- ❖ Invasive arter som f.eks. Rynket Rose bekæmpes og deres spredning forebygges.
- ❖ Strandengene sammenkædes om muligt ved helt eller delvist at fjerne fragmenterende elementer, så der sikres forbindelse mellem de enkelte strandengsarealer.
- ❖ Konstaterede forekomster af habitatnaturtyper, der ikke er omfattet af lovgivningen, skal sikres mod ødelæggelse.

### **Indsatser som forventes gennemført via anden planlægning/ administration end handleplanen:**

#### ***Husdyrgodkendelsesloven:***

Det fremgår af Statens Natura 2000 plan for området, at reduktion af kvælstoftilførslen fra luften på områdets habitatnaturtyper sker ved administration af husdyrgodkendelsesloven der med ændringen af 10. februar 2011 har fastlagt et særligt beskyttelsesniveau af hensyn til bevaringsmålsætningen i Natura 2000-planlægningen.

## **Fredning.**

Hele Natura 2000 området er omfattet af fredning nr. 449-03-05 Knudshoved Halvøen. Fredningen sætter væsentlige vilkår for områdets brug, bl.a. til driftsformer, terrænændringer og ændringer af hydrologi. En stor del af indsatsen kræver derfor dispensation fra fredningen.

Uddrag af fredningens formål med særlig betydning for Natura 2000 området:

Fredningen har til formål (§1):

- at sikre og forbedre områdets landskabelige oplevelsesværdier,
- at sikre opretholdelse og forbedring af arealernes naturhistoriske værdier,
- at sikre de kulturhistoriske værdier i området,
- at sikre og fremme områdets bynære rekreative værdier,
- at skabe mulighed for naturgenopretning og naturpleje.
- at medvirke til opretholdelse eller genopretning gunstig bevaringsstatus for de arter og naturtyper, som området er udpeget for.
- at regulere offentlighedens færdsel og ophold i området.

Jf. fredningens § 5 kan Fredningsnævnet meddele tilladelse til terrænændringer i forbindelse med naturpleje og naturgenopretning.

Jf. §7 skal fredningen ikke være en hindring for, at gribe ind i strandengenes afvandingssystem for at hæve vandstanden på strandengene efter Fredningsnævnets og lodsejerens tilladelse.

Jf. §11 kan Nyborg Kommune som plejemyndighed foretage naturpleje f.eks. ved afgræsning, slåning, rørskær, fjernelse af selvsåning og oprensning af vandhuller inden for området. Rydning af skov, herunder selvgroet skov samt træer og buske, der fandtes på området ved fredningens stadfæstelse, kan kun ske med lodsejerens skriftlige tilladelse.

Jf §12 er fredningen ikke til hinder for gennemførelse af aktiviteter eller ændringer i områdets tilstand, der er nødvendige for at sikre eller genoprette en gunstig bevaringsstatus for arter eller naturtyper i det internationale beskyttelsesområde.



## Forventede metoder og tiltag.

Her angives de metoder og forvaltningstiltag, som forventes at skulle anvendes for at opfylde handleplanens mål og dermed Natura 2000-planens indsatsprogram.

Den konkrete indsats på et areal forventes i stort omfang udmøntet ved, at lodsejeren søger om tilskud fra en række særlige tilskudsordninger under Landdistriktsprogrammet. For nærmere information henvises til [NaturErhvervsstyrelsen](#).

Indsatsen skal som udgangspunkt ske på frivillig basis fra lodsejers side.

### Naturtyper

I tabel 1 er angivet de forventede metoder og forvaltningstiltag for *naturtyperne* på udpegningsgrundlaget. Tabellen er inddelt i 2 grupper:

- Lysåbne naturtyper, inkl. stenede strandvolde (se bilag 4) Stenede strandvolde ligger spredt på strandengsarealerne og er ikke selvstændigt kortlagte.
- Ny habitatnatur, dvs. mulige udvidelser af naturtyperne (se bilag 8)

Hovedparten af arealet med naturtyper er kortlagt, og kan ses på hjemmesiden [PRIOR](#).

I tabel 1 er der et skøn over omfanget af de enkelte metoder og forvaltningstiltag for de kortlagte habitatnaturtyper samt et skøn over omfanget af ny habitatnatur. I den forbindelse skelnes mellem "Igangværende indsats" og "Behov for ny indsats", da der allerede er igangværende indsatser i Natura 2000-området, der bidrager til at opfylde handleplanens mål.

Tabel 1: Forventede metoder og tiltag for naturtyperne

Forventede metoder og forvaltningstiltag	Skøn over omfanget af:		
	Igangværende indsats	Behov for ny indsats	Samlet indsats
<b>Lysåbne naturtyper:</b>			
Rydning af uønsket opvækst / invasive arter.	0 ha	Ca. 4 ha	Ca. 4 ha
Græsning eller høslæt (bilag 6)	Ca. 16 ha	Ca. 3 ha	Ca. 19 ha
Forbedring af hydrologi (bilag 7)	0 ha	Ca. 13 ha	Ca. 13 ha
<b>Potentiel ny habitatnatur:</b>			
Rydning af selvgroet skov og tilgroet §3 eng (bilag 8) hvis muligt.	0 ha	Ca. 1,7 ha	Ca. 1,7 ha
Regulering af gl. jernbanedæmning (bilag 8) hvis muligt.	0 ha	Ca. 1,2 ha	Ca. 1,2 ha

## **Uddybende bemærkninger :**

### ***Rydning af uønsket opvækst***

På lysåbne naturtyper er der behov for at rydde træer og buske. Det drejer sig særligt om naturtype nr.1330 strandeng. Der skønnes at være behov for at rydde i størrelsesordenen 4 ha især spredt opvækst af Rynket Rose.

### ***Forbedring af hydrologi***

Det fremgår af Natura 2000-planens indsatsprogram, at der skal ”sikres den for naturtyperne mest hensigtsmæssige hydrologi på strandengsarealerne. Der skønnes at være behov for, at forbedre de hydrologiske forhold på i størrelsesordenen 13 ha. af de kortlagte naturtyper indenfor Natura 2000-området (bilag 7). Forbedring af de hydrologiske forhold vil ske på baggrund af en konkret undersøgelse og vurdering.

### ***Græsning eller høslæt***

Hovedparten af de lysåbne naturtyper forventes plejet med ekstensiv græsning og/eller høslæt. Det drejer sig særligt om følgende naturtypen 1330 strandeng. Der skønnes at være behov for græsning og/eller høslæt på i størrelsesordenen 19 ha. af de kortlagte naturtyper, hvoraf ca. 16 ha allerede er omfattet af eksisterende aftaler eller lignende om græsning/høslæt.

### ***Fragmentering / arealreduktion***

For strandengene er der behov for, at skabe sammenhæng mellem isolerede arealer. Dette kan bl.a. ske ved rydning og afgræsning af tilgroede strandengsarealer og ved at fjerne fragmenterende elementer (se bilag 8). For rydning af selvgroet skov og tilgroet §3 strandeng er det lodsejerens ønske, at spredte solitære træer og buske lades tilbage på arealet, f.eks. Tjørn og Eg.

### ***Næringsstofbelastning.***

Næringsstofftilførsel til kystlagunen fra eventuelle dræn og evt. fodring standses.

### ***Rørskov***

Natura 2000 planen foreskriver indsats på alle registrerede strandengsarealer. Dette betyder bl.a., at størstedelen af habitatområdets rørskov forudsættes ændret til græssede eller slåede strandengsarealer. Nyborg Kommune ønsker at tilgodese arter som er knyttet til rørskov ved at bevare ca. 1,2 ha. rørskov i et smalt bælte nord for lagunen samt et mindre areal øst for lagunen (se bilag 9). Arealerne er bl.a. udvalgte, da de på grund af høj fugtighed og den fysiske form er vanskelige at afgræsse eller anvende til høslæt. Derudover vil rørskoven virke som ”buffer” mod forstyrrelser fra trafikken på Fyrvej i nord og besøgende til fugletårnet i øst.

## Prioritering af den forventede forvaltningsindsats

Indsatsen i 1. planperiode skal standse tilbagegangen for naturtyper og arter på udpegningsgrundlaget. I Natura 2000-planen er dette mål udmøntet i fire sigtelinjer:

1. Areal og tilstand af udpegede naturtyper må ikke gå tilbage eller forringes.
2. Små og fragmenterede habitatnaturtyper sikres ved udvidelse, sammenkædning og pleje.
3. Naturtyper og levesteder som ikke er beskyttede af lovgivningen skal sikres.
4. Der skal gøres en særlig indsats for naturtyper og arter, hvis biogeografiske status er i fare for at blive alvorligt forringet 1. planperiode.

Sigtelinje 1, 2 og 3 lægger niveauet for den indsats, som Nyborg Kommune skal gennemføre i 1. planperiode.

Det fremgår af Statens Natura 2000-plan for området, at der ikke skal gennemføres en indsats efter sigtelinje 4 i 1. planperiode.

Nyborg Kommune vil prioritere at etablere et samarbejde med lodsejere, organisationer og foreninger mv. omkring arbejdet med at realisere handleplanen.

Nedenfor beskrives de dele af indsatsprogrammet, som Nyborg Kommune vil gennemføre med særligt fokus i planperioden:

### Lysåbne naturtyper:

Indsats for strandenge:

Naturtypen søges sikret, udvidet og sammenkædet. Der kan være tale om anvendelse af følgende virkemidler. Den forventede indsatsperiode er angivet i parentes.

- udvidelse af græsningsarealet herunder hegning (2013 – 14),
- rydning af uønsket opvækst og bekæmpelse af invasive arter (2013-14).
- regulering af gl. jernbanedæmning og rydning af selvgroet skov (2013 – 15).
- genskabelse af de for naturtypen mest hensigtsmæssige hydrologiske forhold (2014 -15) (undersøges).

Indsats for strandvolde og stenede strande:

- rydning af uønsket opvækst herunder invasive arter (2013-14)

Indsats for Kystlagune og strandsøer:

Jf. den statslige Natura-2000 plan udføres ingen indsats i 1. planperiode. Reduktion af kvælstoftilførslen fra luften på områdets habitatnaturtyper, herunder kystlagune og strandsøer sker ved administration af husdyrgodkendelsesloven.

## Forventet effekt

Den faktiske naturmæssige effekt for naturtyperne vil løbende blive fulgt i det nationale overvågningsprogram, Novana.

### De forventede resultater af handleplanens indsats for naturtyperne i 1. planperiode:

- Det græssede strandensareal er udvidet med ca. 3 ha.
- Uønsket opvækst og invasive arter er ryddet på ca. 4 ha strandeng.
- Habitatnaturtypen strandeng er udvidet med op til 2,9 ha, hvis muligt.
- Hydrologien er forbedret for ca. 13 ha. strandeng.
- Uønsket opvækst og invasive arter er ryddet på stenede strandvolde.

### Nedenfor er beskrevet almindeligt forekommende tiltag og deres effekt:

#### Lysåbne naturtyper:

##### - **Rydning af uønsket opvækst**

I forbindelse med pleje af lysåbne arealer vil det ofte være nødvendigt at foretage en rydning af buske og træer. Det vil typisk være arealer, hvor græsning eller slåning har været enten utilstrækkelig eller helt opgivet, og der har indfundet sig uønsket opvækst. Det kan f.eks. være pilekrat, birk og rynket rose på strandengene. Rydningen sikrer, at den flora og fauna, der trives med lysåbne forhold, ikke skygges bort. Desuden vil rydning ofte bidrage til at bekæmpe invasive arter. Det er vigtigt, at det ryddede opvækst fjernes for at skabe gode vækstbetingelser for den lysåbne vegetation.

Ved rydning af arealer med stort potentiale for at udvikle ny habitatnatur vil den vegetation, der er karakteristisk for naturtypen, kunne indfinde sig efter få år. Det gælder særligt for tidlige tilgroningsstadier af naturtyperne.

##### - **Forbedring af hydrologi**

Lukning af grøfter og rør, ophør med vedligeholdelse af grøfter og dræn mv., kan være væsentlige plejetiltag for kystlagune, strandsøer og strandenge. Dette gælder også for en række arter tilknyttet våde naturtyper. Effekten af de mere naturlige vandstandsforhold vil typisk være, at fugtigbundsarterne bliver mere dominerende, og at der genindvandrer flere arter tilknyttet våd og fugtig bund. Desuden vil uønsket opvækst af træer og buske blive hæmmet.

Mere naturlige vandstandsforhold kan være en afgørende forudsætning for, at sikre gunstig bevaringsstatus for kystlagune, strandsøer og strandenge. Dette gælder også for en række arter tilknyttet våde naturtyper.

##### - **Græsning eller høslæt**

Hovedparten af de lysåbne naturtyper er betinget af græsning eller høslæt. Overlades de til sig selv uden drift, vil de gro til i høje urter og græsser og med tiden springe i krat

og skov. Det er en naturlig proces, men hvis det får lov at ske, vil et stort antal arter blive skygget bort.

Græsning eller høslæt vil derfor have en stor positiv effekt på de fleste lysåbne naturtyper og vil ofte være en forudsætning for gunstig bevaringsstatus. Græsning eller høslæt er et middel til at bekæmpe invasive arter som f.eks. rynket rose, Ørnebregne, Gyvel og Bjørneklo.

Når afgræsning foregår uden eller med begrænset tilskuds fodring eller ved høslæt (dvs. med fjernelse af den afslåede biomasse), vil effekten være særlig positiv, idet plejen i disse tilfælde både sikrer lysåbne forhold og fjerner næringsstoffer fra arealerne.

## **Ny habitatnatur:**

### **- *Udvidelser af naturtyper***

Den ny habitatnatur skal typisk sammenbinde små, fragmenterede forekomster af naturtyperne og/eller udvide arealet af truede naturtyper. Desuden kan det være for at øge levestederne for truede arter.

Hvis udvidelserne sker på arealer med et stort potentiale for genskabelse af naturtyper, vil der med den nødvendige indsats (forbedring af vandstandsforhold, rydning mv.) og pleje (afgræsning eller høslæt) kunne udvikles ny habitatnatur på relativt få år. Det kan f.eks. være arealer, der tidligere har rummet naturtypen og som ligger i nær tilknytning til eksisterende arealer med naturtypen. Den ny habitatnatur skal typisk sammenbinde små, fragmenterede forekomster af naturtyperne og/eller udvide arealet af truede naturtyper. Desuden kan det være for at øge levestederne for truede arter.

## **Arter:**

### **- *Indsats for arter***

Udpegningsgrundlaget for Natura 2000-planen omfatter ikke specifikke arter, men de naturtypebevarende tiltag forventes at gavne levevilkårene for flere arter af bl.a. padder og kystfugle.

## Bilag 1: Naturtyper på udpegningsgrundlaget

Udpegningsgrundlag for Habitatområde nr. 115:

Naturtypenr.	Naturtype	Tilstands- klasse	Handleplan-myndighed		I alt
			Nyborg kommune	DSB Ejendomme	
1150	Kystlaguner og strandsøer	(ugunstig)	Ca. 24 ha	Ca. 2,0 ha	<b>Ca. 26 ha</b>
1210	Enårig vegetation på stenede strandvolde	ukendt	Ca. 2,0 ha		<b>Ca. 2,0 ha</b>
1220	Flerårig vegetation på stenede strandvolde	ukendt	Ca. 2,5 ha		<b>Ca. 2,5 ha</b>
1330	Strandeng	II	Ca. 4,7 ha*		<b>Ca. 4,7ha</b>
1330	Strandeng	III	Ca. 10,8 ha*	0,5 ha*	<b>Ca. 11,3 ha</b>
<b>I alt</b>			<b>44,0 ha</b>	<b>2,5 ha</b>	<b>46,5 ha</b>

\*Omfatter kortlagte naturtyper.

## Bilag 2: Fordeling af indsats mellem handleplan-myndigheder og offentlige lodsejere

I Natura 2000-planens indsatsprogram er der retningslinjer, hvor der er behov for en nærmere afklaring af, hvem der følger op på retningslinjerne. Det drejer sig om følgende retningslinjer:

- 1.1 *Næringsstofftilførsel til området fra eventuelle dræn og fodring reduceres.*
  - 1.2 *Der sikres den for naturtyperne mest hensigtsmæssige hydrologi i strandengene.*
  - 1.3 *De terreste naturtyper skal sikres en hensigtsmæssig ekstensiv drift og pleje.*
  - 1.4 *Invasive arter som f.eks rynket rose bekæmpes og deres spredning forebygges.*
- 
- 2.1 *Strandengene sammenkædes om muligt ved helt eller delvist at fjerne fragmenterende elementer, således at strandengenes integritet bliver sikret.*
- 
- 3.1 *Konstaterede forekomster af habitatnaturtyper, der ikke er omfattet af lovgivningen, skal sikres mod ødelæggelse.*

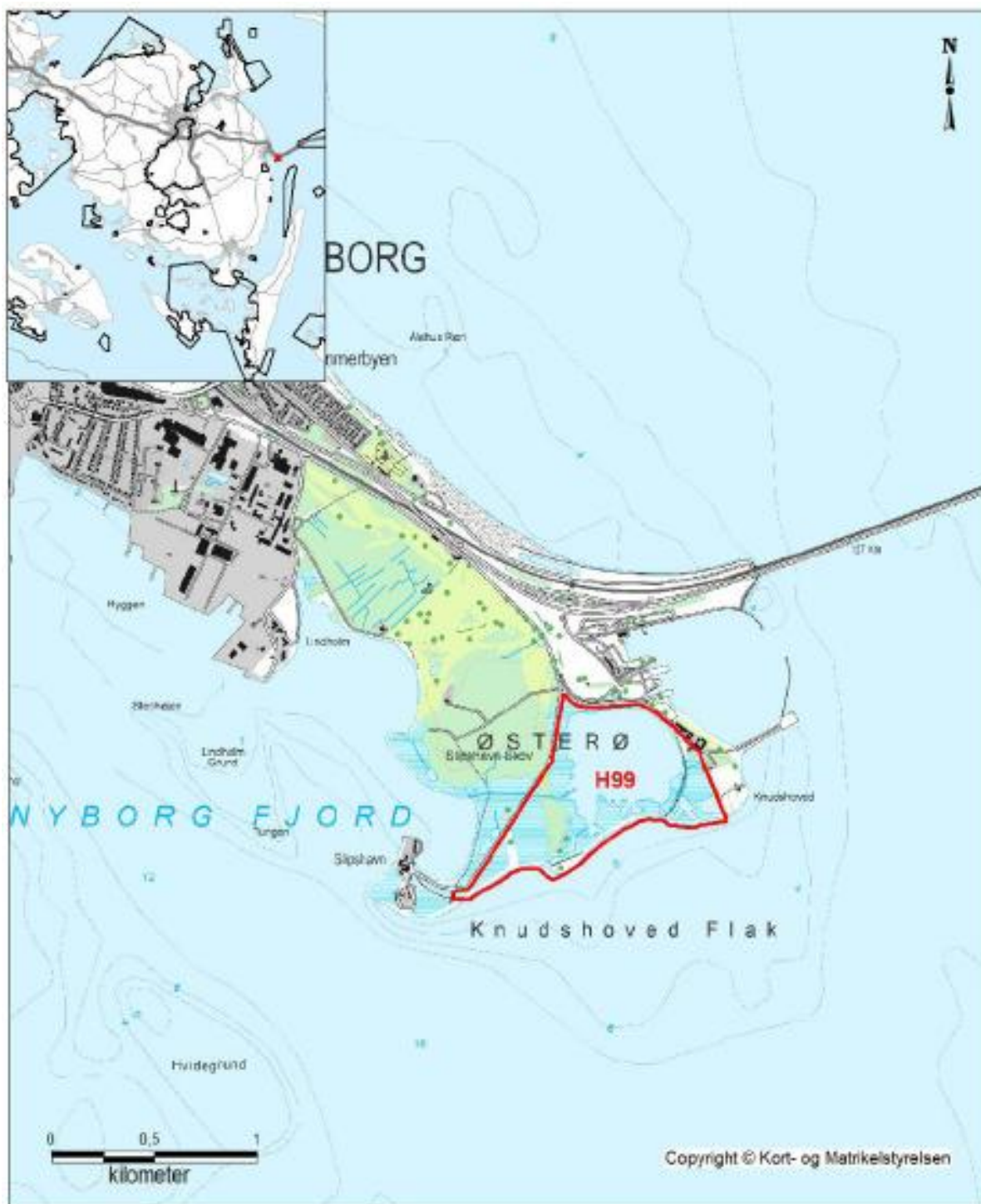
Det kan både være handleplan-myndigheder og offentlige lodsejere, der skal følge op på disse retningslinjer. Derfor omfatter bilag 2 både private og offentlige arealer.

DSB Ejendomme som ejer den nordøstlige matr. 14 c, ca. 2,8 ha. har ingen drifts- og plejeplan for området og har anmodet Nyborg Kommune om, at varetage planlægningen i sammenhæng med det øvrige natura 2000 område.

Der er aftalt følgende opgavefordeling mellem de offentlige lodsejere og handleplan-myndigheder i Natura 2000-området:

	<b>Nyborg Kommune</b>	<b>DSB Ejendomme</b>	<b>Total</b>
Næringsstofftilførsel fra dræn og fodring	Ca. 26 ha	0 ha	Ca. 26 ha
Forbedring af hydrologiske forhold	Ca. 13 ha	0 ha	Ca. 13 ha
Bekæmpelse af invasive arter	Ca. 4 ha	0 ha	Ca. 4 ha
Hensigtsmæssig drift og pleje	Ca. 19 ha	0 ha	Ca. 19 ha
Sammenkædning af fragmenterede naturtyper	Ca. 2,9 ha	0 ha	Ca. 2,9 ha
Udvidelse af græsningsarealer	Ca. 3 ha	0 ha	Ca. 3 ha
Sikring af habitatnatur der ikke er omfattet af lovgivning	Ukendt	Ukendt	Ukendt

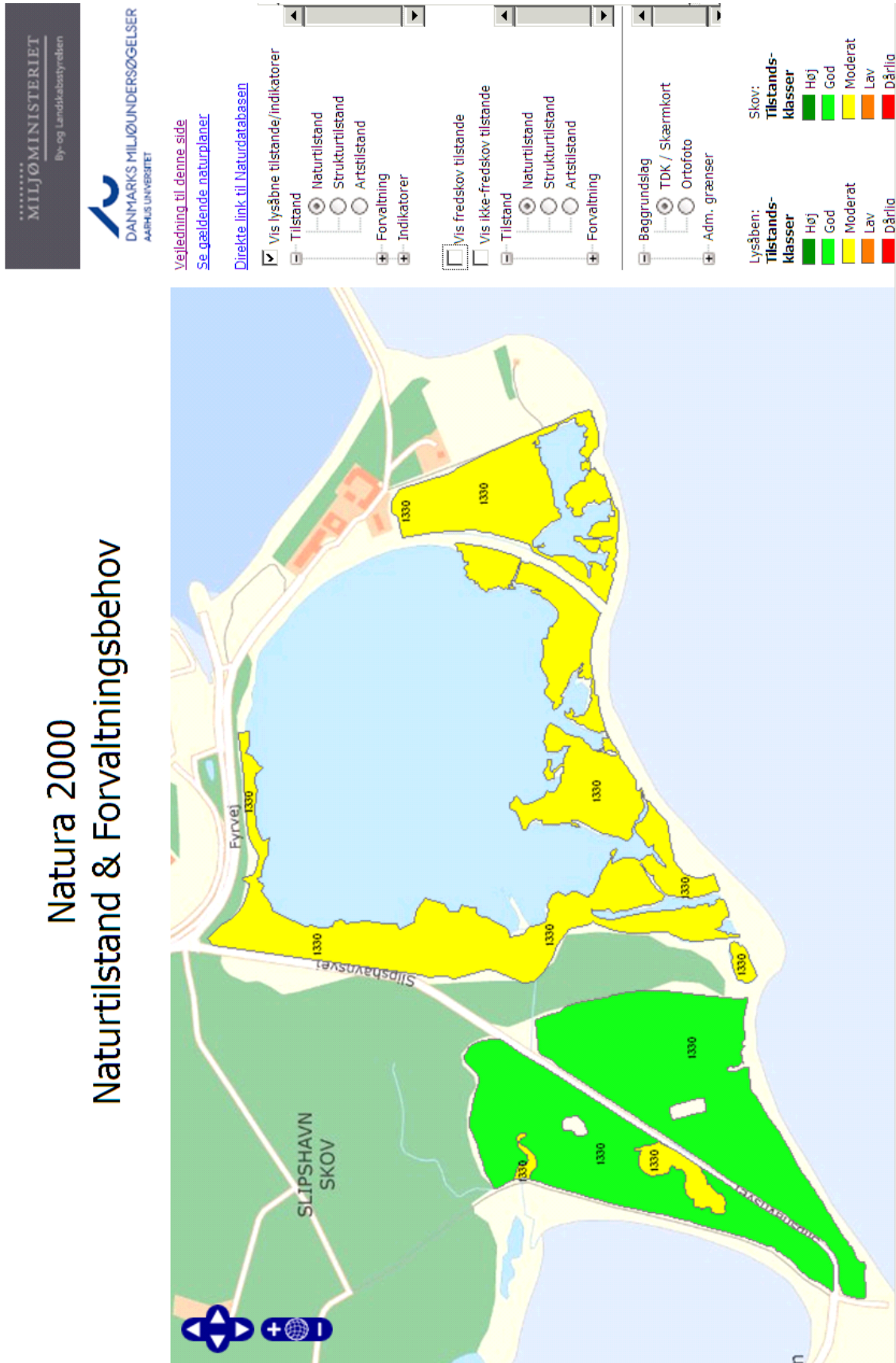
### Bilag 3: Oversigtskort over Natura 2000-områdets placering og afgrænsning.



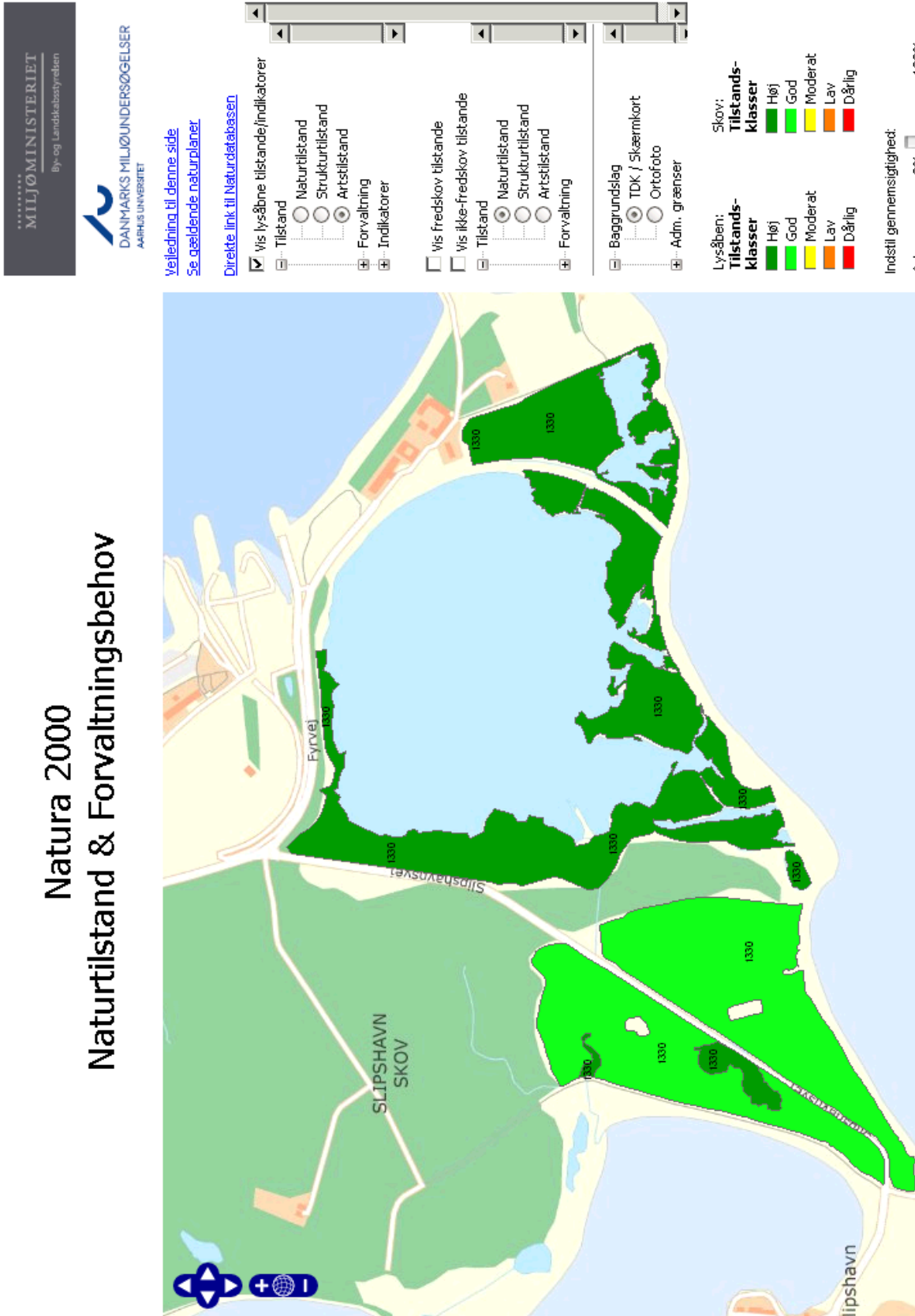
Natura 2000-området består af habitatområde H99 (rød afgrænsning) Andre natura 2000-områder er vist med sort afgrænsning.



## Bilag 4. Naturtilstand lysåben natur (strandenge) (gul = ikke gunstig bevaringsstatus)

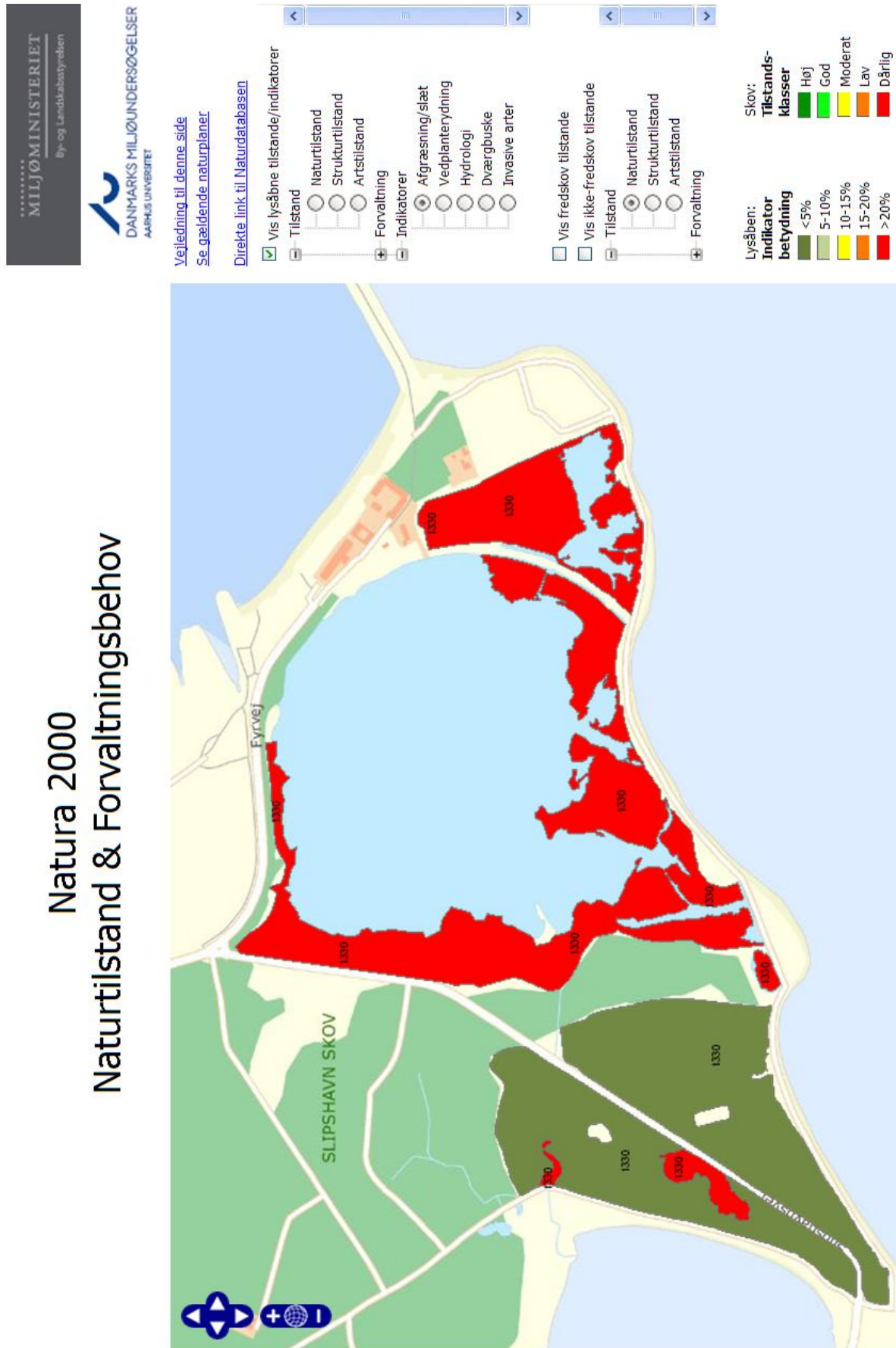


## Bilag 5: Artstilstand – potentiale for lysåben natur (strandenge). (Vurderet god til høj)

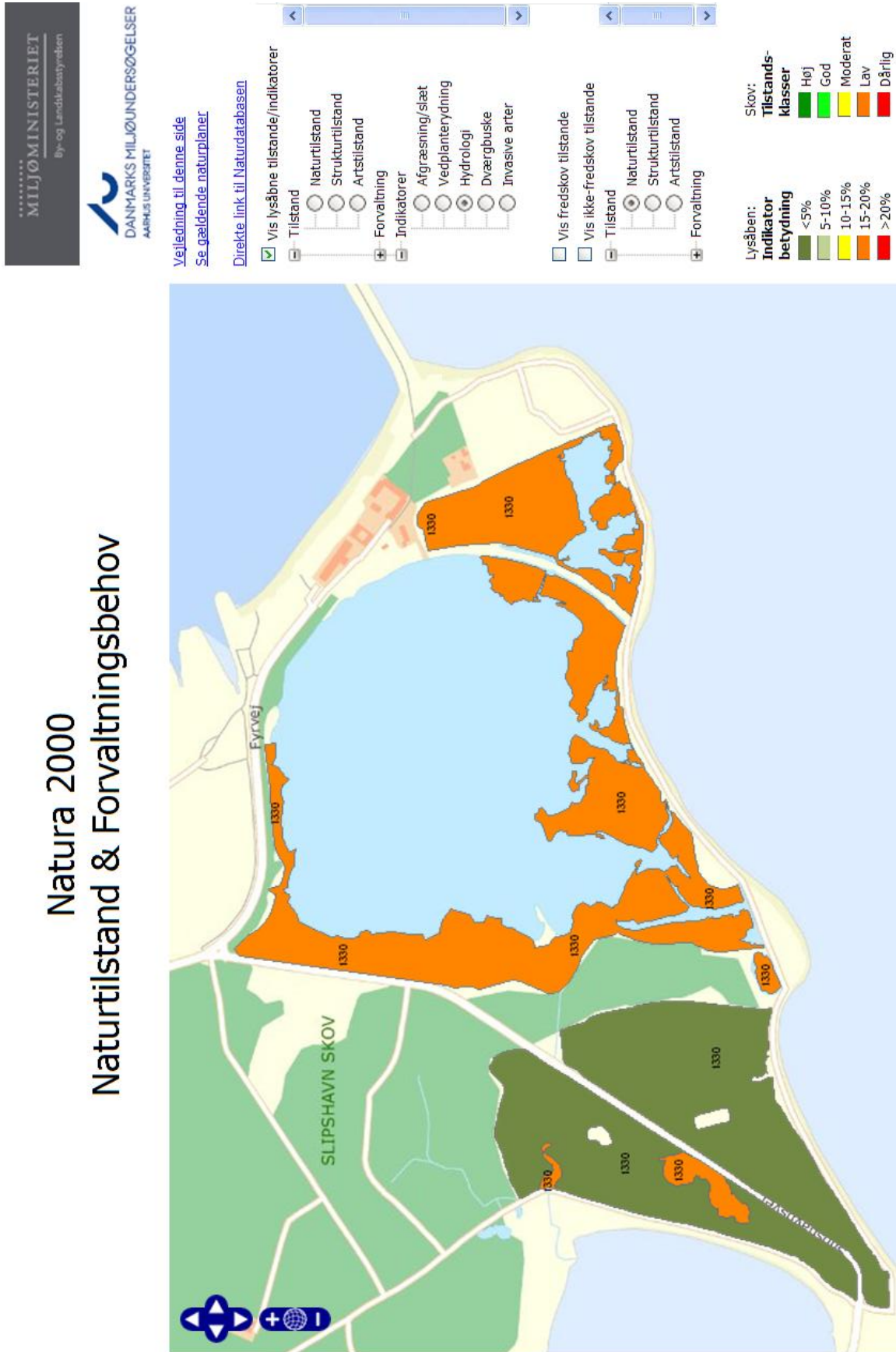


### Natura 2000 Naturtilstand & Forvaltningsbehov

## Bilag 6: Behov for afgræsning / høslæt. (rød = stort behov)



## Bilag 7: Indsats for forbedret hydrologi. (orange = stort behov)



**Bilag 8: Kort med mulige tiltag for imødegåelse af fragmentering og evt. ny habitatnatur.**



## Bilag 9: Forslag til varig rørskov.



## Bilag 10. Registreret beskyttet § 3 natur.



**Bilag 11: Historisk luftfoto.  
Tilstand 1954 (visualisering af tidligere arealsammenhæng).**





## Bilag 12: Forklaring af Natura 2000-begreber m.m.

Begreb	Forklaring
Natura 2000	Natura 2000 er et netværk af områder i EU med særligt værdifuld natur. Natura 2000 er en samlebetegnelse for habitatområder og fuglebeskyttelsesområder. I Danmark tales om internationale naturbeskyttelsesområder, som også rummer Ramsarområder -+++  , og består af et eller flere af disse særligt udpegede områder. Natura 2000-områderne kan ses i <a href="#">Danmarks Miljøportal</a> . Der er mere information om Natura 2000 på <a href="#">Naturstyrelsens hjemmeside</a>
Udpegningsgrundlag	Udpegningsgrundlaget er en fællesbetegnelse for de arter og naturtyper, som findes indenfor et internationalt beskyttelsesområde og som er omfattet af listerne i habitatdirektivet eller fuglebeskyttelsesdirektivet, som forudsætter udpegningsgrundlag af beskyttelsesområder. Du kan finde udpegningsgrundlag her: <a href="#">Udpegningsgrundlag</a> .
Naturtyper	Naturtyperne er defineret nærmere i " <a href="#">Habitatbeskrivelser, årgang 2010</a> ". Endvidere er alle danske naturtyper beskrevet på <a href="#">Naturstyrelsens hjemmeside</a> .
Lysåbne terrestriske naturtyper	I Danmark er der 35 lysåbne terrestriske naturtyper: <a href="#">1210 (Enårig vegetation på strandvolde)</a> , <a href="#">1220 (Flerårig vegetation på stenede strande)</a> , <a href="#">1230 (Klinter eller klipper ved kysten)</a> , <a href="#">1310 (Vegetation af kveller eller andre enårige strandplanter)</a> , <a href="#">1320 (Vadegræssamfund)</a> , <a href="#">1330 (Strandenge)</a> , <a href="#">1340 (Indlands-strandenge)</a> , <a href="#">2110 (Begyndende klitdannelser)</a> , <a href="#">2120 (Hvide klitter og vandremiler)</a> , <a href="#">2130 (Stabile kystklitter med urtevegetation)</a> , <a href="#">2140 (Stabile kalkfattige klitter med <i>Empetrum nigrum</i>)</a> , <a href="#">2160 (Kystklitter med havtorn)</a> , <a href="#">2170 (Kystklitter med gråris)</a> , <a href="#">2190 (Fugtige klitlavninger)</a> , <a href="#">2250 (Kystklitter med enebær)</a> , <a href="#">2310 (Indlandsklitter med lyng og visse)</a> , <a href="#">2320 (Indlandsklitter med lyng og revling)</a> , <a href="#">2330 (Indlandsklitter med åbne græsarealer med sandskæg og hvene)</a> , <a href="#">4010 (Våde dværgbusksamfund med klokkelyng)</a> , <a href="#">4030 (Tørre dværgbusksamfund (heder))</a> , <a href="#">5130 (Enebærkrat på heder, overdrev eller skrænter)</a> , <a href="#">6120 (Tørketålende græsvegetation på kalkrig jordbund)</a> , <a href="#">6210 (Overdrev og krat på mere eller mindre kalkholdig bund)</a> , <a href="#">6230 (Artsrige overdrev)</a> , <a href="#">6410 (Tidvis våde enge)</a> , <a href="#">6430 (Bræmmer med høje urter)</a> , <a href="#">7110 (Aktive højmoser)</a> , <a href="#">7120 (Nedbrudte højmoser)</a> , <a href="#">7150 (Lavninger på tørv med <i>Rhynchosporion</i>)</a> , <a href="#">7210 (Kalkrige moser og sumpe med hvas avneknippe)</a> , <a href="#">7220 (Kilder og væld med kalkholdigt (hårdt) vand)</a> , <a href="#">7230 (Rigkær)</a> , <a href="#">7140 (Overgangstyper af moser og hængesæk)</a> , <a href="#">8220 (Indlandsklipper af kalkfattige bjergarter)</a> , <a href="#">8230 (Indlandsklipper af kalkfattige bjergarter med pionerplantesamfund)</a> .
Sø- og vandløbsnaturtyper	I Danmark er der 7 sø- og vandløbsnaturtyper: <a href="#">3110 (Kalk- og næringsfattige søer og vandhuller)</a> , <a href="#">3130 (Ret næringsfattige søer og vandhuller)</a> , <a href="#">3140 (Kalkrige søer og vandhuller med kransnålalger)</a> , <a href="#">3150 (Næringsrige søer og vandhuller med flydeplanter)</a> , <a href="#">3160 (Brunvandede søer og vandhuller)</a> , <a href="#">3260 (Vandløb med vandplanter)</a> , <a href="#">3270 (Vandløb med tidvis blottet mudder med enårige planter)</a> .
Skovnaturtyper	I Danmark er der 10 skovnaturtyper: <a href="#">2180 (Skovklit)</a> , <a href="#">9110 (Bøg på mor)</a> , <a href="#">9120 (Bøg på mor med kristtorn)</a> , <a href="#">9130 (Bøg på muld)</a> , <a href="#">9150 (Bøg på kalk)</a> , <a href="#">9160 (Ege-blandskov)</a> , <a href="#">9170 (Vinteregeskov)</a> , <a href="#">9190 (Stilkeke-krat)</a> , <a href="#">91D0 (Skovbevokset tørvemose)</a> , <a href="#">91E0 (Elle- og askeskov)</a> .
Kortlægning	Under forarbejdet til Natura 2000-planerne er en række naturtyper kortlagt ved en fysisk gennemgang af habitat-områderne.

	Naturtyperne er afgrænset og identificeret, og der er registreret oplysninger om struktur og artsindhold på arealerne. De kortlagte områder kan f.eks. findes på <a href="#">PRIOR</a> .
Tilstandsklasse	Tilstandsklassen er udtryk for naturkvaliteten af den enkelte kortlagte naturtype. Tilstandsklassen er beregnet på baggrund af strukturindikatorer og artsdata, som er indsamlet ved kortlægningen. Ud fra strukturindikatorerne beregnes et strukturindeks, og tilsvarende beregnes et artsindeks ud fra de indsamlede artsdata. Hver især fortæller de to indeks noget om de aktuelle livsvilkår og den seneste historie på arealet. Tilstanden er en sammenvejning af de to indeks. Der er 5 tilstandsklasser: <ul style="list-style-type: none"> <li>I. Høj tilstand</li> <li>II. God tilstand</li> <li>III. Moderat tilstand</li> <li>IV. Ringe tilstand</li> <li>V. Dårlig tilstand</li> </ul> De to øverste klasser I og II opfylder Habitatdirektivets krav til gunstig bevaringsstatus under forudsætning af, at der foreligger en prognose der siger, at arealet også i fremtiden vil kunne opretholde den høje eller gode tilstand. Tilstandsklasse (inkl. struktur- og artstilstand) for en kortlagt naturtype kan ses på <a href="#">PRIOR</a> .
Gunstig bevaringsstatus	En naturtypes bevaringsstatus er gunstig, når: <ul style="list-style-type: none"> <li>- arealet med naturtypen i det naturlige udbredelsesområde er stabilt eller øges</li> <li>- den særlige struktur og de særlige funktioner, der er nødvendige for naturtypens opretholdelse, er til stede og vil være det fremover.</li> <li>- bevaringsstatus for de arter, der er karakteristiske for naturtypen, er gunstig.</li> </ul> En arts bevaringsstatus anses for gunstig, når: <ul style="list-style-type: none"> <li>- bestandsudviklingen viser, at arten på lang sigt vil opretholde sig selv</li> <li>- artens naturlige udbredelsesområde hverken er i tilbagegang eller vil blive mindsket</li> <li>- der er og sandsynligvis fortsat vil være et tilstrækkeligt stort levested til på lang sigt at bevare artens bestande</li> </ul>
Natura 2000-plan	Natura 2000-planen fortæller, hvordan man skal behandle hvert af de 246 Natura 2000-områder, så man stopper tilbagegangen for naturtyper og arter i det enkelte område. Natura 2000-planen indeholder en basisanalyse af områdets aktuelle naturtilstand og trusler, mål for naturtilstanden og et indsatsprogram. Natura 2000-plan kan findes på <a href="#">Naturstyrelsens hjemmeside</a> .
Natura 2000-handleplan	Natura 2000-planen udmøntes i handleplaner. En kommune skal således udarbejde en handleplan for, hvordan Natura 2000-planen vil blive realiseret inden for kommunens geografiske område på land og kystnære områder. Kommunen skal efterfølgende sikre, at handleplanen gennemføres. På tilsvarende måde har Naturstyrelsen ansvaret for at udarbejde og gennemføre handleplaner for de skovbevoksede, fredskovspligtige arealer.
Offentlige lodsejeres drifts- og plejeplaner	Offentlige lodsejere har mulighed for selv at udarbejde drifts- og plejeplan som opfølgning på en Natura 2000-plan. I Natura 2000-handleplanen skal der være resuméer af de offentlige lodsejeres drifts- og plejeplaner.

Invasive arter	Invasive arter dækker over plante- og dyrearter, der af mennesket er blevet flyttet fra en del af verden til en anden og her påvirker hjemmehørende arter negativt. Et almindeligt brugt eksempel er kæmpe-bjørneklo, som er ført til Danmark fra Kaukasus og nu giver problemer i eksempelvis moser, hvor den udkonkurrerer hjemmehørende plantearter.
Skovnaturtypebevarende drift og pleje	<p>I Natura 2000-tilskudsordning for skov er den skovnaturtypebevarende drift og pleje defineret på følgende måde:</p> <p>Alle arealer omfattes af en basissikring med følgende indhold:</p> <ul style="list-style-type: none"> <li>• Vedvarende skovdække</li> <li>• Ved skovdrift skal de karakteristiske træarter for skovnaturtypen fremmes</li> <li>• Ved foryngelse skal der anvendes en naturvenlig foryngelse</li> <li>• Ingen gødskning, kalkning eller kemisk bekæmpelse</li> <li>• Uforstyrret jordbund på mindst 2/3 af arealet</li> <li>• Ingen øget afvanding</li> <li>• Bevaring af eksisterende dødt ved og træer med hulheder</li> <li>• Plejeret til handleplan-myndigheden til bekæmpelse af arter, der optræder invasivt</li> </ul> <p>Som minimum skal alle arealer i tilstandsklasse 1 omfattes af en supplerende sikring med én eller flere af følgende tiltag:</p> <ul style="list-style-type: none"> <li>• Bevaring af store træer til død og henfald</li> <li>• Bekæmpelse af invasive arter</li> <li>• Etablering af naturlige vandstandsforhold</li> <li>• Forberedelse til skovgræsning</li> </ul>
Urørt skov	<p>I Natura 2000-tilskudsordning for skov omfatter udlæg til urørt skov følgende restriktioner:</p> <ul style="list-style-type: none"> <li>• Ingen skovdrift</li> <li>• Ingen fjernelse af levende eller døde træer</li> <li>• Ingen gødskning, kalkning eller kemisk bekæmpelse</li> <li>• Ingen forstyrrelse af jordbunden</li> <li>• Ingen oprensning eller nygravning af grøfter</li> <li>• Plejeret til handleplan-myndigheden til bekæmpelse af arter, der optræder invasivt</li> </ul>

## **Bilag 13: Miljøvurdering af handleplanen**

Natura 2000-handleplan er som udgangspunkt omfattet af krav om miljøvurdering i henhold til lov om miljøvurdering af planer og programmer (Lovbekendtgørelse nr. 936 af 24. september 2009). For samtlige statslige Natura 2000-planer er der foretaget en strategisk miljøvurdering. Natura 2000-handleplanen har et indhold, der ikke adskiller sig fra de oplysninger, som allerede er givet i de miljøvurderede naturplaner. Da Natura 2000-handleplanen ikke sætter nye rammer for fremtidige anlægstilladelser eller yderligere vil kunne påvirke internationalt udpegede naturbeskyttelsesområder væsentligt, er planen ikke omfattet af lov om miljøvurdering af planer og programmer.



**Nyborg**  
KOMMUNE

**Torvet 1  
5800 Nyborg  
[www.nyborg.dk](http://www.nyborg.dk)**