



FORSLAG

Vandhandleplan 2010-2015

Nyborg Kommune

Storebælt / Det Sydfynske Øhav / Odense Fjord

Forslag til vandhandleplan for Nyborg Kommune

Hovedvandoplandene
Storebælt / Det sydfynske Øhav / Odense Fjord
Vanddistrikt Jylland og Fyn

Vandplanperiode 2010 – 2015

Udarbejdet af:
Nyborg Kommune
Torvet 1
5800 Nyborg
www.nyborg.dk

Forsidefoto: Smedebækken, Nyborg Kommune.
Fotograf: Bettina Pohle

Kort:
Kortmaterialet er hentet fra [MiljøGIS](#) på Naturstyrelsens hjemmeside.

Indholdsfortegnelse

1. Planens indhold.....	3
2. Resumé af de statslige vandplaner.....	4
3. Forord	6
4. Baggrund.....	8
5. Handleplanens indsatser fastlægges med udgangspunkt i statens indsatsprogram	11
6. Kommunens prioriteringskriterier for indsatser	12
7. Indsatser.....	14
8. Forholdet til anden relevant planlægning	27

1. Planens indhold

Dette dokument indeholder en beskrivelse af Nyborg Kommunes planer for realiseringen af den statslige vandplans indsatsprogram.

Det centrale i kommunens vandhandleplan er en beskrivelse af prioriteringsrækkefølge samt tidspunktet for igangsættelse af de enkelte indsatser, der skal gennemføres indenfor 3 år, i perioden 2013-2015.

Udpegningen af lokaliteter for de konkrete indsatser er baseret på statslige kortmaterialer og er ikke yderligere præciseret i denne plan. Det skyldes, at handleplanen ikke må være konkret på lodsejersniveau.

Det er muligt via [Naturstyrelsens hjemmeside](#) at indhente informationer om vandplanernes indsatser på et mere detaljeret niveau.

2. Resumé af de statslige vandplaner

Staten har udarbejdet meget konkrete indsatsprogrammer i planperioden 2010-2015 for de enkelte vandområder i Danmark. Nyborg Kommunes areal er omfattet af 3 vandplaner:

- Vandplan for vandopland Storebælt, nr. 1.14
- Vandplan for vandopland Det Sydfynske Øhav, nr. 1.15
- Vandplan for vandopland Odense Fjord, nr. 1.13, hvoraf dog kun en meget lille del på ca. 4 km² ligger i Nyborg Kommune.

De statslige indsatsprogrammer omfatter en række tiltag, der samlet skal føre til at grundvand, vandløb, søer og fjorde opnår mindst ”god tilstand” eller ”godt potentiale” i år 2015 eller senest i 2027 (udgangen af 3. planperiode).

Med de vandplaner Nyborg Kommune er omfattet af, er der i 1. planperiode hovedsageligt fokus på at formindske udledningen af kvælstof til vandmiljøet samt lave fysiske forbedringer i en række vandløb.

Indsatserne omfatter således en række generelle tiltag til formindsket kvælstofudvaskning fra landbrugsarealer, omfattende randzoner langs vandløb og søer, en række dyrkningsmæssige begrænsninger m.m., der inden for vandoplandene Storebælt og det Sydfynske Øhav, skal reducere udledningen af kvælstof med samlet 186 t i planperioden. Disse indsatser reguleres af generel lovgivning på landbrugsområdet.

Udover de generelle tiltag, omfatter de statslige indsatsprogrammer en række konkrete tiltag, som kommunerne skal lave handleplaner for. Der skal ske tiltag indenfor følgende områder:

Vådområder

Etablering af vådområder på i alt ca. 515 ha i vandoplandene Storebælt og det Sydfynske Øhav, skal bidrage med en reduceret kvælstofudvaskning på 58 t. til de kystnære farvande/fjorde. I vandopland Storebælt skal kvælstofudledningen alene reduceres med ca. 6 t, hvilket skal ske i forhold til Holckenhavn Fjord og Nyborg Fjord. Det betyder at der skal etableres 50-60 ha vådområder i oplandet til Ørbæk og Vindinge å.

Vandløb

I vandoplandene Storebælt og Det Sydfynske Øhav skal der på vandløbsområdet samlet ske ændret vandløbsvedligeholdelse på 85 km vandløb, genåbning af rørlægninger på 6½ km vandløb samt fjernes vandløbsspærringer på 66 lokaliteter.

Spildevand

På spildevandsområdet skal der i vandoplandene Storebælt og det Sydfynske Øhav ske en forbedret spildevandsrensning for spredt bebyggelse på i alt 2.203 ejendomme, samt basis og supplerende indsats på 147 ejendomme. Derudover skal der samlet i de 2 vandoplande etableres ca. 34 regnvandsbassiner. Disse tiltag vil i alt reducere kvælstofudvaskningen med samlet 1-2 t kvælstof og fosfor.

Ud over ovennævnte tiltag, indeholder vandplanerne en række retningslinjer, der har bindende virkning overfor myndighedernes fysiske planlægning og administration herunder i relation til konkrete sager.

3. Forord

I denne handleplan redegøres der nærmere for, hvordan vandplanerne for vandoplandene Storebælt, (nr.1.14), Det Sydfynske Øhav (nr. 1.15) og Odense Fjord (nr.1.13) og deres indsatsprogrammer vil blive realiseret indenfor Nyborg kommunes geografiske område på land og for den kystnære del af vanddistrikterne.

Nyborg Kommune skal, i lighed med landets øvrige 97 kommuner, udfærdige en handleplan på baggrund af statens vandplaner. Danmark er inddelt i 23 vandoplande, og staten har udarbejdet en vandplan for hver af dem. Vandplanerne er en helt ny plantype med en seksårig planperiode (2009-2015, 2015-2021 og 2021-2027). De statslige vandplaner erstatter regionplanernes retningslinjer på vandområdet. Denne første kommunale handleplan vil være gældende frem til næste planperiode, der efter miljømålsloven skal indledes senest den 22. december 2015.



Figur 1: Afgrænsning af vandoplandene Storebælt, Det Sydfynske Øhav og Odense Fjord i forhold til Nyborg Kommune.

Vandoplandene går på tværs af kommunegrænser, se figur 1. Det har betydet, at Nyborg Kommune har koordineret handleplanarbejde sammen med Svendborg, Faaborg-Midtfyn og Kerteminde kommuner.

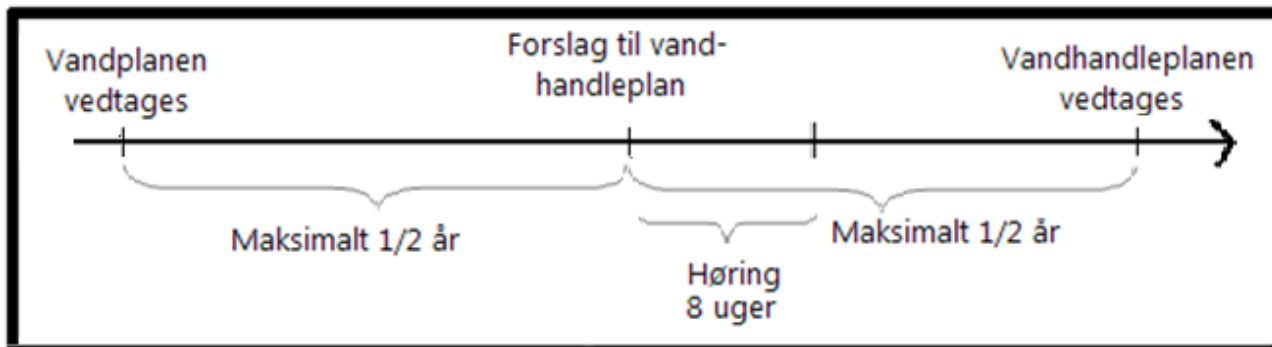
Handleplanen er udarbejdet med hjemmel i bekendtgørelse om kommunalbestyrelsens vandhandleplaner (Bekendtgørelse nr. 1219 af 15. december 2011), som er udarbejdet i medfør af § 31 a stk. 3 i Miljømålsloven. Ifølge bekendtgørelse nr. 1219 om kommunalbestyrelsens vandhandleplaner, skal handleplanen indeholde:

1. Oplysning om kommunens indsats i vandplanperioden, herunder realiseringsrækkefølge og – tidspunkt samt prioritering af den forventede indsats (Bekendtgørelsens §§ 4 og 5)

2. Redegørelse for forholdet til anden relevant planlægning (Bekendtgørelsens § 3)
3. Kortbilag med de foranstaltninger kommunalbestyrelsen igangsætter (Bekendtgørelsens § 4. stk. 2)

Handleplanen må ikke stride imod de vandplaner kommunen er berørt af.

Forslaget til den kommunale vandhandleplan skal senest 6 måneder efter vandplanens offentliggørelse sendes i offentlig høring med en høringsperiode på mindst 8 uger. Kommunen tager derefter stilling til de indkomne høringssvar og vurderer, om handleplanen skal ændres inden den vedtages senest et år efter vandplanernes vedtagelse, se fig. 2.



Figur 2: Tidslinje fra de statslige vandplaners vedtagelse til den kommunale vandhandleplans vedtagelse.

Miljøvurdering

Den kommunale vandhandleplan er som udgangspunkt omfattet af krav om miljøvurdering i henhold til lov om miljøvurdering af planer og programmer (Lovbekendtgørelse nr. 936 af 24. september 2009). For samtlige statslige vandplaner er der imidlertid foretaget en strategisk miljøvurdering. Nyborg Kommunes vandhandleplan har et indhold, der alene gengiver de statslige vandplaners foranstaltninger. Da der i kommunens vandhandleplan således ikke er foretaget nogen ændringer eller præciseringer i forhold til statens vandplaner, er planen ikke omfattet af lov om miljøvurdering af planer og programmer.

Offentlighedsfase og aktiviteter

Nyborg Kommune er i sin administration af lovgivningen bundet af de statslige vandplaner. Det følger af Miljømålslovens § 3, stk. 2. Kommunens råderum er derfor begrænset i forhold til udarbejdelsen af handleplanen, og kommunalbestyrelsen lægger derfor vægt på, at inddragelsen af kommunens borgere, i drøftelsen af alle betydende spørgsmål, sker med dette for øje. F.eks. er prioriteringen af indsatsen og tidsplanen til debat, men vandplanen fastslår, at indsatsen skal gennemføres.

Nyborg Kommune vil lægge stor vægt på den lokale dialog og inddragelse af lodsejere m.fl., som efter miljølovgivningen skal gennemføres i forbindelse med planlægningen og gennemførelsen af de konkrete initiativer for at følge op på den kommunale handleplan.

Forslag til Nyborg Kommunes vandhandleplan er vedtaget af Byrådet den 22. maj 2012. Udkastet til vandhandleplan vil blive fremlagt til offentlig høring i 8 uger, fra den 7. juni – til 2. august 2012. Bemærkninger og indsigelser skal være skriftlige og fremsendes senest den 2. august 2012 til Nyborg Kommune, Rådhuset, Torvet 1, 5800 Nyborg eller e-mail teknik-miljoeafdelingen@nyborg.dk

4. Baggrund

Den 22. december 2000 trådte EU's vandrammedirektiv i kraft, og direktivet har som sit overordnede mål, at alt vand skal have god tilstand i 2015. Derfor skal alle EU-landene gennemføre en målrettet vandplanlægning (vandplaner) for grundvand, vandløb, søer og den kystnære del af havet. Tanken bag vandrammedirektivet er, at alt vand skal forvaltes med en sammenhængende indsats.

Implementeringen af vandrammedirektivet i dansk lov er sket i december 2003 med miljømålsloven. Før den kommunale reform i 2007 var mål for vandforekomster fastlagt som retningslinjer i de daværende amters regionplaner (regionplanens vandressourceplanlægning og recipientkvalitetsplanlægning). I forbindelse med kommunalreformen fik disse målsætninger, jf. planlovens § 3 stk. 1, retsvirkning som et landsplandirektiv, der var gældende indtil den 22. december 2011, hvor der blev vedtaget nye miljømål med vandplanerne efter miljømålsloven.

Til forskel fra regionplanernes retningslinjer indeholder vandplanerne bindende tidsfrister for gennemførelse af vandplanens indsatsprogram.

Miljømålsloven afstikker bindende rammer for myndighedsudøvelsen af øvrig lovgivning, jf. MML § 3 stk. 2: *"Statslige myndigheder, regionsråd og kommunalbestyrelser er ved udøvelse af beføjelser i medfør af lovgivningen bundet af vandplanen og den kommunale handleplan og skal herunder sikre gennemførelsen af indsatsprogrammet og den kommunale handleplan"*.

For at formålet med vandrammedirektivet opnås, skal staten udarbejde vandplaner for alle vandområder i Danmark.

Fra vandplanernes vedtagelse fungerer de som det overordnede administrative grundlag for dansk vandforvaltning.

Alle vandplaner er bygget op over samme disposition og fastsætter konkrete mål for de enkelte forekomster af overfladevand samt grundvand, og der stilles krav til indsatsen. De 23 statslige vandplaner og deres tilhørende indsatsprogrammer beskriver de indsatser, der skal gennemføres for at nå de fastsatte miljømål i vandplanerne.

Forud for vandplanerne udarbejdede amterne basisanalyser for kvaliteten af vandområderne og vandressourcerne samt påvirkninger som resultat af menneskelige aktiviteter. Basisanalysen blev i Danmark delt i to, hvoraf den første del er rapporteret til EU-kommissionen i 2005, mens den anden del blev rapporteret juli 2006. Naturstyrelsen har vurderet, hvilket miljømål det enkelte vandområde skal have og har opsat et indsatsprogram for at opnå målet, hvis ikke det allerede er opfyldt.

Vandplanerne skal følges op af kommunale handleplaner, og disse skal beskrive, hvordan kommunen vil gennemføre den indsats, som fremgår af de statslige vandplaner.

Efter Miljømålslovens kapitel 11 skal kommunerne udarbejde vandhandleplaner, hvori der nærmere redegøres for, hvorledes den statslige vandplan og dens indsatsprogram vil blive realiseret inden for kommunernes geografiske områder – hvordan og målsætningerne i vandplanen derved opfyldes.

Det overordnede mål med den nye vandplanlægning i Danmark er, at alt vand - grundvand, vandløb, søer og den kystnære del af havet - skal have mindst "god tilstand" eller "godt potentiale" i år 2015.

Den afvigelse, der skal være for vandområdet i forhold til en uforstyrret tilstand skal jf. figur 3 højst være en *svag afvigelse*.

Afvigelser i forhold til uforstyrret tilstand.	Økologisk kvalitetsklasse	
	Naturlige vandområder	Kunstige eller stærkt modificerede vandområder
Ingen eller kun ubetydelig afvigelse	Høj økologisk tilstand	Højt økologisk potentiale
Svag afvigelse	God økologisk tilstand	Godt økologisk potentiale
Mindre afvigelse	Moderat økologisk tilstand	Moderat økologisk potentiale
Større afvigelse	Ring økologisk tilstand	Ring økologisk potentiale
Alvorlig afvigelse	Dårlig økologisk tilstand	Dårligt økologisk potentiale

Figur 3. Målsætningsdiagram på baggrund af et økologisk kvalitetsindeks (Ecological Quality Ratio, EQR)

Kommunernes indsats skal som minimum bringe vandløb til at opnå god økologisk tilstand eller godt økologisk potentiale, svarende til nedenstående faunaklasser (Dansk Vandløbs-faunaindeks) jf. figur 4.

Vandløb	Miljømål Økologisk tilstand	Mål for faunaklasse
Normale	Høj tilstand	7
	God tilstand	6
		5
'Blødbund'	God tilstand	4
Stærkt modificerede	Godt potentiale	5
Kunstige	Godt potentiale	6
		5
		4

Figur 4. Inddeling i økologiske kvalitetsklasser på baggrund af DVFI

Søernes indhold af klorofyl a (mål for algemængde i søvand) skal være på et niveau, der sikrer målopfyldelse for den pågældende søtype.

For kystvandene skal ålegræssets dybdeudbredelse opfylde det mål, der er sat for det pågældende vandområde.

En god tilstand i forhold til grundvand sikres ved, at grundvandet overholder miljømål for grundvand, som fastsat i vandrammedirektivet og udbygget i grundvandsdirektivet, jf. bekendtgørelse om fastsættelse af miljømål for vandløb, søer, kystvande, overgangsvande og grundvand.

Med hensyn til grundvandets kvantitative tilstand betyder dette bl.a., at menneskeskabte ændringer i grundvandsstanden medfører, at tilknyttede vand- og naturområder kan opnå god tilstand. Vandplanerne indeholder retningslinjer til brug for vurderingen af grundvandsforekomsternes tilstand, f.eks. mht. indikatorer for bæredygtig vandvinding, jvf. fig. 5. Se også vandplanernes afsnit 1.4 om retningslinjer for indvinding i forhold til vandløb og grundvand.

1	Max indvinding = 35 % naturlig grundvandsdannelse
2	Max indvinding = 30 % af aktuel grundvandsdannelse
3	Max reduktion af gennemsnitlig afstrømning = 10 %
4	Max reduktion af sommervandføring = (5-50 %) afhængig af recipientmålsætning

Figur 5. Kriterier til vurdering for bæredygtigheden af indvindingen af grundvand

Tilsvarende indeholder vandplanerne mål og kriterier for vurdering af grundvandets kemiske, dvs. forureningsmæssige, tilstand.

Ud fra de opstillede mål, er der i vandplanerne bestemt et indsatskrav og angivet statens virkemiddel efter virkemiddelkataloget¹. Virkemiddelkataloget består af statsligt anbefalede virkemidler, hvor der er udarbejdet cost-benefit-analyser for hvert enkelt virkemiddel. For hvert enkelt virkemiddel gennemgår kataloget en beskrivelse af virkemidlet, forudsætninger, effekt, økonomi samt gennemførelse.

Kommunernes muligheder for at bruge andre virkemidler end dem, der er anbefalet i virkemiddelkataloget, varierer fra indsatsområde til indsatsområde. Vådområder kan ikke erstattes af andre virkemidler, og også på vandløbsområdet ligger virkemidlerne i de fleste tilfælde fast. Kun i relation til spærringer kan kommunen selv vælge, hvordan man vil løse det konkrete problem med manglende passage i vandløbet. For så vidt angår spildevandsindsatsen, indsatsen overfor drikkevandsindvinding og sørestaurering har kommunerne en vis frihed ved valg af løsninger. Kommunen skal dog dokumentere, at det alternative virkemiddel har samme miljøeffektivitet som de virkemidler, de skal erstatte.

Ansvar: I implementeringen af Vandrammedirektivet, har staten overfor EU-kommissionen det overordnede ansvar for, at direktivet overholdes. Kommunerne har ansvaret for, at de for kommunerne relevante dele af vandplanerne implementeres via udarbejdelsen af vandhandleplaner.

Kommunernes ansvar er at lave en handleplan indenfor den opstillede tidsfrist på et år efter vedtagelsen af vandplanerne, som ikke strider mod vandplanernes mål dvs. i 2012 inden den 22. december. I relation til ansvarsfordelingen henvises i øvrigt til kodex for samarbejdet mellem staten og kommunerne på miljøområdet. Heri understreges betydningen af, at kommunerne bidrager til opfyldelse af de overordnede miljøpolitiske målsætninger og indgåede aftaler med regeringen samt lever op til de lovgivningsmæssige forpligtelser, herunder forpligtelser i henhold til EU's regulering på miljøområdet.

Kommunernes forslag til vandhandleplaner skal være udarbejdet senest 6 måneder efter, at vandplanerne er offentliggjort og senest 1 år efter, skal de vedtages. Vandhandleplanerne ligger over kommuneplanen i det danske plan- og reguleringshierarki.

Vand- og naturplanerne har en planperiode på 6 år, mens kommuneplanen har en 4-årig planperiode. Første vandplanperiode udløber 22. december 2015.

¹ Virkemiddelkatalog. Til brug for vandplanindsatsprogrammer. Version 03 januar 2010. By- og Landskabsstyrelsen - Miljøministeriet.

5. Handleplanens indsatser med udgangspunkt i statens indsatsprogram

Handleplanens indsatser fastsættes med udgangspunkt i indsatsprogrammerne i vandplanerne for henholdsvis Storebælt, Det sydfynske Øhav og Odense Fjord. Statens indsatsprogram er bindende overfor kommunerne og skal effektueres i 1. planperiode. Indsatsprogrammet er et resumé af de tiltag, der skal til for at leve op til målene i et vandområde og en opskrift på, hvordan det kan ske. Vandplanernes indsatsprogram for Nyborg Kommune ses i tabel 1.

Tabel 1. Samlet indsatsprogram for Nyborg Kommune i hovedvandopland Storebælt/Det Sydfynske Øhav/Odense Fjord. For de indsatser der er markeret med *, er der afsat midler til kompensation. Indsatsen i forhold til "Påvirkninger fra punktkilder" afholdes af forsyningsselskaberne.

Samlet indsatsprogram for Nyborg Kommune – supplerende foranstaltning Hovedvandoplandene Storebælt/Det sydfynske Øhav og Odense Fjord								
Påvirkninger som skal reduceres og tilhørende virkemidler	Anvendelse af virkemidler	Effekter Reduceret påvirkning af overfladevande ¹						
		Kvælstof (tons/år)	Fosfor (tons/år)	Fysisk påvirkninger	Ittforbrugende stoffer	Miljøfarlige forurenende stoffer, herunder pesticider		
Diffus påvirkning fra næringsstoffer og pesticider – landbrug mv.								
• Etablering af vådområder til kvælstoffjernelse*	Op til 56 ha	6,4		+				
Fysisk påvirkning af vandløb og søer								
• Ændret vandløbsvedligeholdelse*	28 km = 26 stræk			+				
• Fjernelse af faunaspærringer*	25 stk.			+				
• Genåbning af rørlagte vandløb*	1,5 km = 7 stk.			+				
Påvirkninger fra punktkilder								
• Spredt bebyggelse – forbedret spildevandsrensning	14 ejd.				+		+	
• Regnbetingede udløb – bassiner	7 udløb			+	+		+	

Der henvises endvidere til fig. 6, der angiver samtlige indsatser i Nyborg Kommune i 1. vandplanperiode.

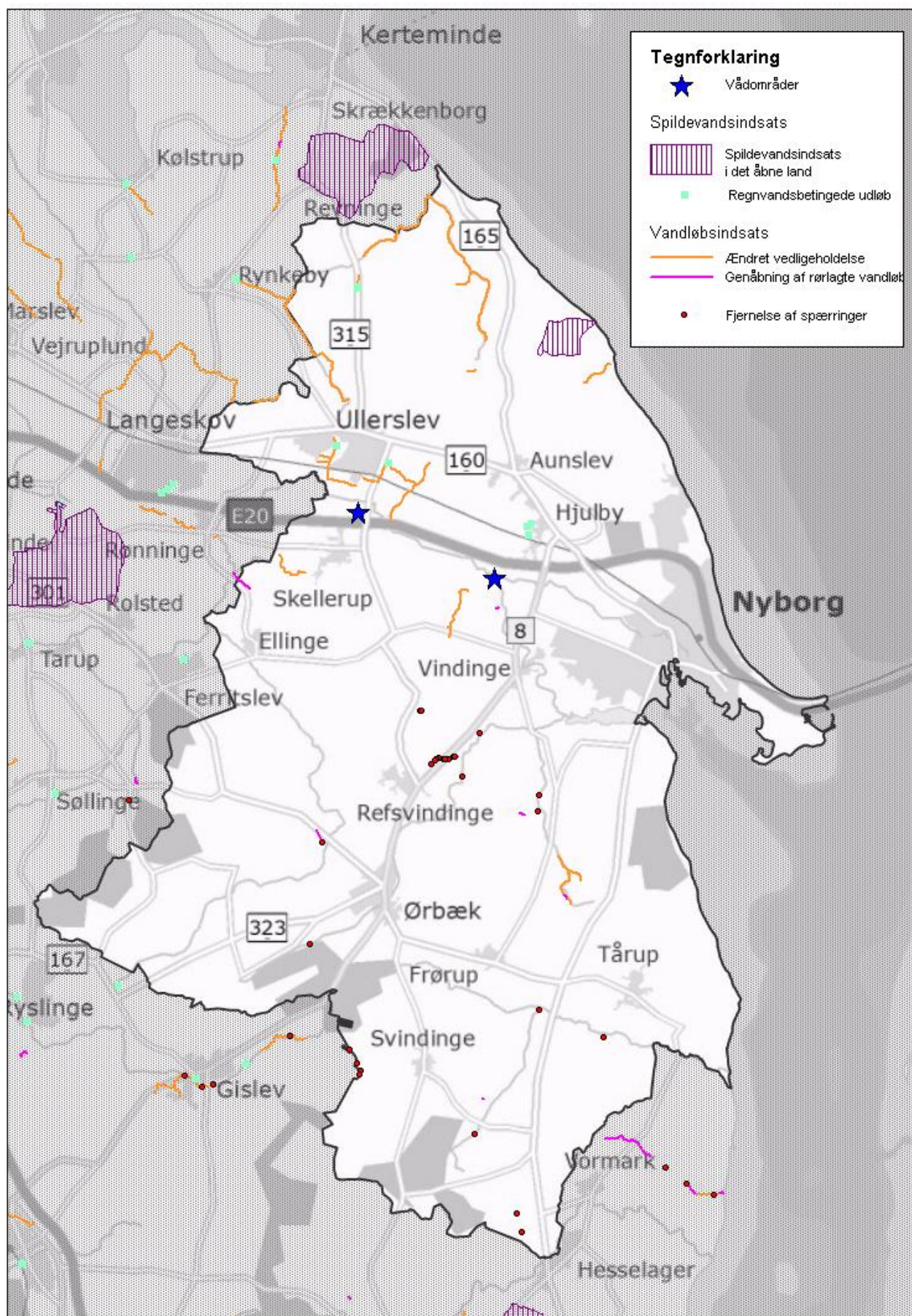


Fig. 6. Samtlige indsatser i Nyborg Kommune. For yderligere detaljerede oplysninger henvises til Nyborg Kommunes hjemmeside www.nyborg.dk/Vandhandleplaner.

6. Nyborg kommunes prioriteringskriterier for indsatser

I dette afsnit beskrives den prioritering af indsatser, der er valgt for at opfylde vandplanens mål i forhold til vandløbsindsatsen. De øvrige indsatser (etablering af vådområder og spildevand) er af et så begrænset omfang, at det ikke ville give mening at udarbejde prioriteringskriterier.

Nyborg Kommune har prioriteret vandløbsindsatsen ud fra følgende kriterier.

- Et vandløbssystem ad gangen
- Store indsatser opstartes først i planperioden
- Ændret vedligeholdelse følger tidsplanen for igangværende arbejde med regulativændringer

Nyborg Kommune lægger vægt på, at prioriteringen af indsatserne skal ske i sammenhængende vandløbssystemer, hvorved der gennemføres og afsluttes en samlet indsats for et helt vandløbssystem ad gangen.

Med kun 3 år i indeværende planperiode til at gennemføre indsatserne, prioriteres store indsatser, baseret på omfang og kompleksitet, at blive igangsat allerførst i planperioden. Store projekter omfatter f.eks. fjernelse af spærringer ved tre større møller (Lille Mølle, Sulkendrup Mølle og Lamdrup Mølle) samt åbning af længere rørlagte strækninger (Refsvindinge-Ellinge Bæk) samt åbning af en rørlagt strækning under et hus (Smedebækken).

Udgangspunktet er dog uanset prioritering, at alle indsatser skal gennemføres i indeværende planperiode frem til udgangen af 2015.

Nyborg Kommune tager forbehold for, at prioriteringsrækkefølgen for gennemførelse af vandløbsprojekterne kan ændres som følge af nye statslige udmeldinger. Endvidere er en endelig realisering og tidspunkt for indsatsen på vandløbsområdet betinget af, at staten stiller de nødvendige finansieringsmuligheder til rådighed, og at Nyborg Kommune opnår tilsagn om finansiering ved ansøgning om frigivelse af midler.

Endeligt valg af detaljløsning indenfor de enkelte ovennævnte virkemidler (ændret vedligeholdelse, genåbning af rørlagte strækninger, fjernelse af spærringer) afhænger af de lokale forhold og tilkommer Nyborg Kommune at fastsætte ved den konkrete implementering af vandplanerne.

Prioriteringsprincipperne har ført til en realiseringsrækkefølge og – tidspunkt for indsatserne, hvilket fremgår af det følgende kp. 7, Indsaster.

7. Indsatser

Implementeringen af vandplanernes indsatsprogram betyder, at der skal ske nye tiltag på et eller flere af indsatsområderne. Det følgende fungerer som en uddybning af kapitel 5 og 6 og indeholder en detaljeret forklaring af indsatserne samt oplysninger om offentlighedens inddragelse efter sektorelovlovgivningen.

Kapitlet vil indeholde et kort beskrivende afsnit pr. indsatsområde. Der redegøres for, hvilke indsatser kommunen planlægger at igangsætte samt hvor langt kommunen er nået med de igangværende.

Der henvises til fig. 6, der viser indsatsområdernes geografiske placering.

For hvert indsatsområde redegøres der desuden for, hvilke afgørelser, der skal træffes efter særlovgivningens regler for at kunne implementere vandplanernes indsatsprogram, samt oplysninger om offentlighedens inddragelse heri.

Regeringen har truffet beslutning om, at der skal gennemføres en generel indsats til nedbringelse af udledningerne af kvælstof og fosfor til vandmiljøet. Reduktionen skal opnås ved anvendelse af generelle virkemidler, herunder bl.a. dyrkningsrestriktioner og etablering af vandløbsbræmmer. Der skal herudover ske en reduktion af kvælstof- og fosforudledningerne ved etablering af kvælstof- og fosforvådområder. Disse vådområder skal etableres af kommunerne, der herudover også er ansvarlige for at gennemføre vandløbsindsatsen, spildevandsindsatsen, indsatsen overfor vandindvindinger og sørestaurering.

Overfladevand – vandløb (i forhold til Vandløbsloven²)

I statens vandplaner, er der fastsat mål for 22.000 km vandløb, og indsatsen omfatter op til 5.300 km vandløb i første planperiode. Vandløb omfattende af naturbeskyttelseslovens § 3 er udpegede. Beskyttelsen af udpegede § 3-vandløb indebærer, at der ikke uden dispensation fra Naturbeskyttelsesloven må foretages ændringer i tilstanden af disse ud over sædvanlig vedligeholdelse.

Vandplanens virkemidler

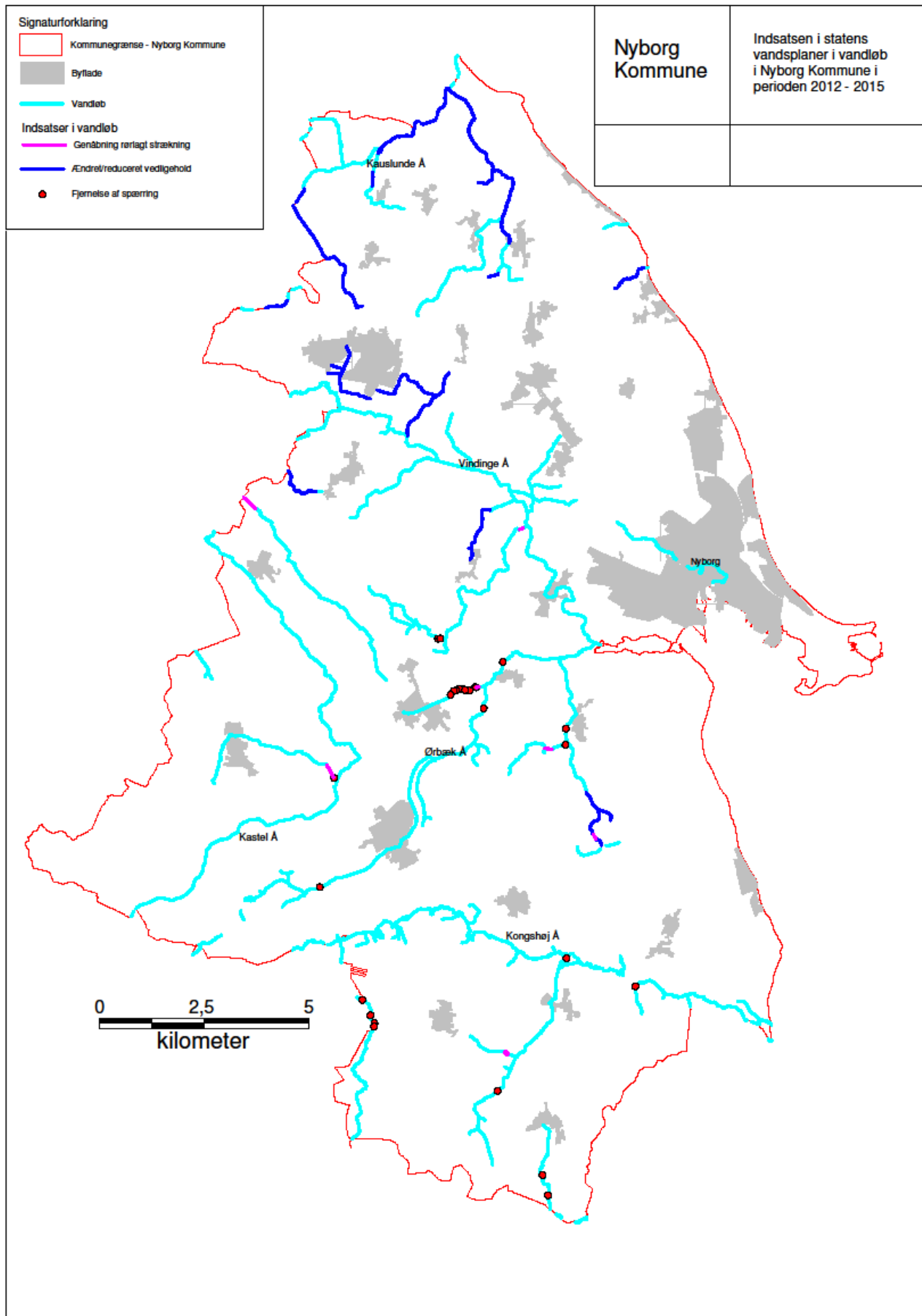
- Ændret vandløbsvedligeholdelse
- Genåbning af rørlagte vandløb
- Fjernelse af spærring/sikring af kontinuitet
- Vandløbsregulering/-restaurering

Vandløbsregulering og -restaurering er projekter, hvor vandløbets forløb ændres. Projektet forudsætter tilladelse efter § 17 i Vandløbsloven og efter Bekendtgørelse om vandløbsregulering og -restaurering og som regel kræves også en tilladelse efter naturbeskyttelseslovens § 3.

Offentlighedens inddragelse er beskrevet i Bekendtgørelse om vandløbsregulering og -restaurering m.v. (BEK nr. 1436 af 11/12/2007).

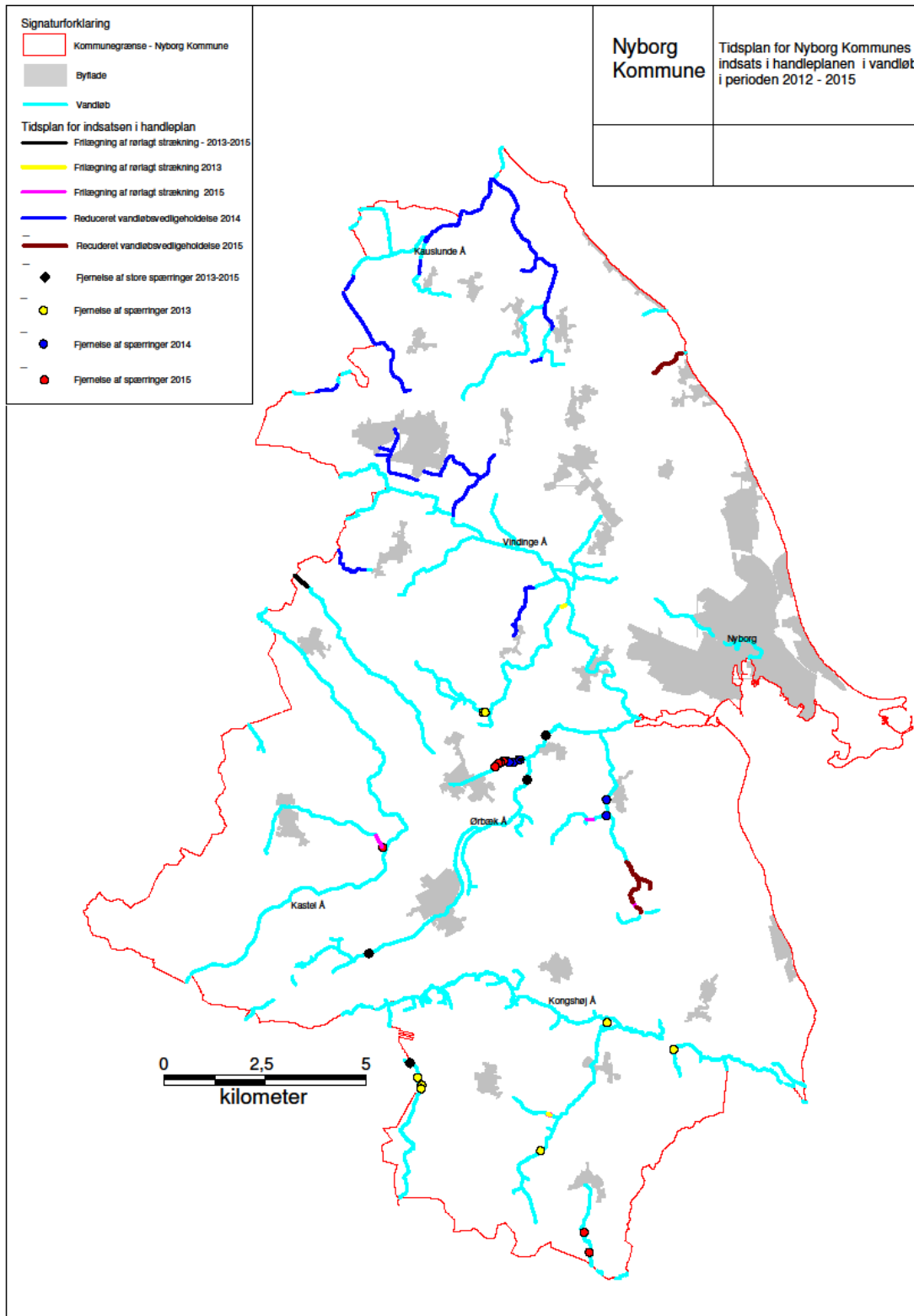
Lokalisering af de enkelte vandløbsindsatser i Nyborg Kommune fremgår af fig. 7. Et mere detaljeret informationsniveau fremgår af statens kortmateriale, der bl.a. kan ses på kommunens hjemmeside www.nyborg.dk/Vandhandleplaner.

² Bekendtgørelse af lov om vandløb, LBK 927 af 24/09/2009



Figur 7: Indsatsen i samtlige vandløb i Nyborg Kommune. For større zoom-niveau henvises til Nyborg Kommunes hjemmeside, www.nyborg.dk/Vandhandleplaner

I de følgende afsnit er der nærmere redegjort for vandløbsindsatsen i Nyborg Kommune i 1. planperiode, der udløber med udgangen af 2015. Tidsplan for indsatsen i vandløbene i Nyborg Kommune fremgår af fig. 8.



Figur 8: Tidsplan for Nyborg Kommunes indsats i vandløb i perioden 2012-2015. For større zoomniveau henvises til Nyborg Kommunes hjemmeside, www.nyborg.dk/Vandhandleplaner

Ændret vandløbsvedligeholdelse

Der gennemføres 21 indsatser med ændret vandløbsvedligeholdelse i hovedsagelig offentlige vandløb i Nyborg Kommune i første planperiode, jf. tabel 2.

Tabel 2. Prioriteringsrækkefølge og tidspunkt for indsatsen ”Ændret vandløbsvedligeholdelse”

Vandløbssystem	Vandløb	Indsats år	Klassificering	Bemærkning
Kauslunde Å*	Skyllevandsrenden	2014	Off	Grænsevandløb, Kerteminde
Kauslunde Å*	Kauslunde Å	2014	Off	Grænsevand, Kerteminde
Kauslunde Å	Skalkemoseafløbet	2014	Off	
Kauslunde Å	Korkendruprenden	2014	Off	
Kauslunde Å	Langtved	2014	Off	
Kauslunde Å	Kildetofterenden	2014	Off	
Kauslunde Å	Skalkemoseafløbet	2014	Off	
Kauslunde Å	Skalkemoseafløbet	2014	Off	
Kauslunde Å	Gåsebækken	2014	Off	
Kauslunde Å	Gåsebækken	2014	Off	
Kauslunde Å*	Bøgeskov Bæk	2014	Off	delvis Grænsevandløb,
Kauslunde Å*	Bøgeskov Bæk	2014	Off	delvis Grænsevandløb
Vindinge Å	Kullerupafløbet	2014	Off	
Vindinge Å	Boveskovrenden	2014	off/privat	
Vindinge Å	Ullerslevgrøften	2014	Off	
Vindinge Å	Ullerslevgrøften	2014	Off	
Vindinge Å	Ullerslevgrøften	2014	Off	
Vindinge Å	Bondemoserenden	2014	Off	
Ørbæk Å	Kogsbølle Bæk	2015	Off	
Ørbæk Å	Kogsbølle Bæk	2015	Off	
Ørbæk Å	Kogsbølle Bæk	2015	Off	
Udløb Storebælt	Grønholtafløbet	2015	Off	
Sorte Å / Lamdrup	Sorte Å / Lamdrup	2015	Privat	

* Vandløbene markeret med en * danner grænse til nabokommunen Kerteminde. Indsatsen er koordineret imellem Nyborg Kommune og Kerteminde Kommune, således prioriteringen og tidspunktet for indsatsen er ens i de to kommuner. For nærmere angivelse af strækningerne henvises til Nyborg Kommunes hjemmeside, www.nyborg.dk

I offentlige vandløb er vedligeholdelsesbestemmelserne fastsat i vandløbsregulativerne. For at indsatsen ”ændret vandløbsvedligeholdelse” derfor kan effektueres i offentlige vandløb, skal ændringerne, i det omfang indsatsen ikke kan være indeholdt i de nuværende bestemmelser i regulativerne om vandløbsvedligeholdelse, indarbejdes i de gældende regulativer for de enkelte vandløb. Det kan ske enten igennem vedtagelse af et tillægsregulativ eller igennem en egentlig regulativrevision.

Da hovedparten af Nyborg Kommunes vandløbsregulativer er af ældre dato, og der administrativt samtidig er nogle uhensigtsmæssigheder i regulativerne, prioriterer Nyborg Kommune, at indsatsen ”ændret vandløbsvedligeholdelse” koordineres med kommunens i forvejen igangværende arbejde med at revidere vandløbsregulativerne.

For at indsatsen kan gennemføres i offentlige vandløb inden 2015, prioriterer Nyborg kommune indsatsen med at gennemføre en regulativrevision i de vandløbssystemer, hvor der er flest indsatser med ændret vedligeholdelse. Nyborg Kommune prioriterer derfor, at revisionen af vandløbsregulativerne først gennemføres i Kauslunde Å vandsystem, jf. tabel 2. I samme tabel fremgår den efterfølgende tidsmæssige placering af de øvrige vandløbssystemer.





Da statens vandplaner skal være implementeret i kommunerne senest i 2015 prioriterer Nyborg Kommune, at der gennemføres en regulativrevision inden 2015 for de vandløb, som indeholder indsatsen ”ændret vandløbsvedligeholdelse” i vandplanen.

Nyborg Kommune har derfor fastsat følgende tidsplan for udarbejdelse af regulativrevision, jvf. tabel 3:

Tabel 3: Nyborg Kommunes prioritering af regulativrevisionen indeholdende tidsplan.

Prioritet	Nr.	Vandløbssystem	2012	2013	2014	2015
1	2	Kauslunde Å				
2	1	Vindinge Å				
3	3	Ørbæk Å				
4	8	Udløb Storebælt				

Signaturforklaring:

Opmåling af vandløbene	
Regulativudarbejdelse	
Ådalsanalyse	
Myndighedsbehandling	

Fjernelse af spærringer

Der gennemføres 25 indsats med fjernelse af spærringer i første planperiode frem til 2015. Projekter med fjernelse af spærringer i vandløb kan alt efter kompleksitet karakteriseres som enten ”mindre” eller ”større” projekter.

”Mindre projekter”

De mindre projekter er karakteriseret ved, at der er tale om teknisk ukomplicerede projekter ved eksempelvis små rørunderføringer eller mindre styrt. Der kan ofte sikres passage på disse lokaliteter ved gennemførelse af mindre anlægstekniske tiltag. Samtidig er projekternes påvirkning af bredejerne minimal. Hertil kommer, at disse projekter ofte er billige at gennemføre og udviser stor parathed for gennemførelse. Erfaringsmæssigt kan disse projekter ofte gennemføres inden for en periode på under 1 år fra projektstart til afslutning af anlægsarbejderne.

I Nyborg Kommune indgår der fjernelse af 22 mindre spærringer i vandløbene. I tabel 4 ses antallet af mindre spærringer fordelt på vandløbssystemer, der skal fjernes i første planperiode. Af figur 7 fremgår hvor i vandløbene, de enkelte spærringer er placeret.

Tabel 4. Nyborg Kommunes prioritering af indsats med at fjerne spærringer fordelt på vandløb.

Vandløbssystem	Vandløb	Indsats år	Bemærkning
Kongshøj Å	Fiskebæk	2013	Ved Tangågård
Kongshøj Å	Fiskebæk	2013	Nedfaldne sten ved udløb
Kongshøj Å	Sorteå – Lamdrup	2013	Ca. 450 m fra udløbet i Kongshøj Å
Kongshøj Å*	Sorte Å – Lamdrup	2014	Ca. 700 m fra udløbet i Kongshøj Å
Kongshøj Å*	Sorteå – Lamdrup	2014	Ca. 800 m fra udløbet i Kongshøj Å

Kongshøj Å	Øksendrup Afløbet	2013	Gryn Mølle. Træslidske
Vindinge Å	Afløb fra Nyhaveskov	2013	Mindre fald ved stensamlinger 20-30 cm
Vindinge Å	Afløb fra Nyhaveskov	2013	Mindre fald ved stensamlinger 20-30 cm
Ørbæk Å	Sentved afløbet	2014	Ø= 0,55m, rørbro
Ørbæk Å	Kogsbølle Bæk	2014	Hønsenet på tværs af vandløb
Ørbæk Å	Smedebækken	2014	Flere styrt
Ørbæk Å	Smedebækken	2014	Flere styrt. Tidligere mølle
Ørbæk Å	Smedebækken	2014	Ø= 0,90m.
Ørbæk Å	Smedebækken	2014	2 stk.. Ø= 0,50m
Ørbæk Å	Smedebækken	2014	2 stk. Ø= 0,50m
Ørbæk Å	Smedebækken	2015	
Ørbæk Å	Smedebækken	2015	
Ørbæk Å	Smedebækken	2015	
Ørbæk Å	Smedebækken	2015	
Stokkebækken	Bredemoserenden	2015	
Stokkebækken	Bredemoserenden	2015	
Kastel Å	Ravnholtafløbet	2015	stem - 95 cm
Ørbæk Å	Ørbæk Å	2013-2015	Ved Ny Mølle (nedlagt)

* Sorte Å er grænsevandløb til Fåborg Midtfyn Kommune, hvor Nyborg Kommune og Fåborg Midtfyn Kommune har valgt at dele indsatsen med fjernelse af disse spærringer. Nyborg Kommune tager sig af den ene spærring, hvor Fåborg Midtfyn Kommune tager sig af de to andre spærringer (markeret med en *)

Indsatsen med at fjerne disse mindre spærringer opdeles i vandløbssystemer, således at arbejdet gøres færdigt i et system, inden det igangsættes i andre systemer. Herved opnås den størst mulige synergieffekt mellem projekterne.

Nyborg Kommune prioriterer videre, at indsatsen påbegyndes i både Kongshøj Å og Vindinge Å systemet, idet de er kommunens mest betydende vandløbssystemer. Den tidsmæssige indsats i de enkelte vandløbssystemer fremgår af fig. 8.

Af hensyn til indsatsen med at fjerne mindre spærringer er det praktisk mest fordelagtigt, at indsatserne fordeles ligeligt på årsbasis frem til 2015. Med i alt 22 mindre spærringer skal der i gennemsnit årligt fjernes ca. 7 spærringer frem til udgangen af 2015.

”Større projekter”

De større projekter vedrører spærringer i større vandløb, som kræver omfattende projekteringsarbejder med forundersøgelser og detailprojekteringer. Der kan ligeledes være kulturhistorie tilknyttet disse spærringer, som der skal tages behørig hensyn til under projekteringen. Et typisk projektføreløb ved disse større spærringer kan erfaringsmæssigt tage flere år at gennemføre. Derfor vil Nyborg Kommune igangsætte disse projekter allerede fra det øjeblik, hvor staten har afsat midler til formålet. Herefter vil der være gode muligheder for at gennemføre projekterne inden udgangen af 2015.

I Nyborg Kommune er der 3 større spærringer, der er medtaget i vandplanerne, hvor det vil kræve omfattende projekteringsarbejder, førend der kan sikres passage. Det drejer sig om spærringer som angivet i tabel 5.

Tabel 5. Nyborg Kommunes prioritering af indsats med at fjerne spærringer fordelt på vandløb

Vandløbssystem	Vandløb	Indsats år	Bemærkning
Ørbæk Å	Ørbæk Å	2013-2015	Lille Mølle
Ørbæk Å	Ørbæk Å	2013-2015	Kammertrappe, Sulkendrup Mølle
Kongshøj Å	Kongshøj Å/Sorte Å	2013-2015	Lamdrup mølle

Genåbning af rørlagte strækninger

Genåbning af rørlagte vandløbsstrækninger skal oftest gennemføres med et nyt åbent forløb hen over dyrkede marker og arealer. Denne indsats vil derfor berøre lodsejere i indsatsområderne. Nyborg kommune vil gennemføre indsatsen i tæt dialog med de berørte lodsejere.

Fem af indsatserne med at genåbne rørlagte strækninger indbefatter rørlagte strækninger, der i længde varierer fra 76 til 343 m., jf. tabel 6. Det vurderes, at der er tale om kortere strækninger, som forventes at kunne genåbnes med en tidshorisont på ca. et år. Nyborg Kommune prioriterer i den forbindelse at gennemføre indsatsen med at gennemføre genåbningen af disse 5 rørlagte strækninger i 2013 henholdsvis 2015, jf. fig. 8.

Derudover er der to øvrige rørlagte strækninger, som ligeledes ifølge vandplanerne skal genåbnes. Der er tale om en længere rørlagt strækning samt en strækning, der er placeret under et parcelhus. På grund af omfanget og kompleksiteten i disse to projekter, prioriterer Nyborg Kommune at påbegynde arbejdet med at genåbne disse strækninger allerede fra 2013 med forventet afslutning som forudsat i vandplanen ved udgangen af 2015.

I tabel 6 ses længden af de rørlagte strækninger, der skal åbnes, samt det aktuelle vandløb og årstallet for indsatsen.

Tabel 6. Nyborg Kommunes prioritering af indsats med at "genåbne rørlagte strækninger" fordelt på vandløb og årstal for indsatsen.

Vandløbssystem	Vandløb	Rørlægning (m)	Indsats år
Vindinge Å	Lamdrup Bæk	0,098	2013
Kongshøj Å	Svindingeafløbet	0,076	2013
Vindinge Å*	Refsvindinge Ellinge Bæk	0,598	2013-2015
Ørbæk Å	Smedebækken	0,076	2013-2015
Ørbæk Å	Kogsbøllebæk	0,136	2015
Ørbæk Å	Sentvedafløbet	0,177	2015
Kastel Å	Ravnholtfløbet	0,343	2015

* Refsvindinge-Ellinge Bæk har beliggenhed i både Nyborg Kommune (ca. 400 m) og Kerteminde Kommune (ca. 200m). Indsatsen er koordineret imellem Nyborg Kommune og Kerteminde Kommune, således prioriteringen og tidspunktet for indsatsen er ens i de to kommuner.

Vandløbsregulativer

Hvis vandplanerne foreskriver, at vedligeholdelserne ændres, kan det betyde, at vandløbsregulativerne skal revideres, hvis ændringerne rækker ud over det eksisterende regulativ. Reguleringer og ændring af fysiske forhold generelt, skal godkendes i forhold til vandløbsloven. Som led i disse processer, skal der være en høring med inddragelse af relevante interessenter.

Vandløbsregulativerne fungerer som retsgrundlag for vandløbsmyndighederne og lodsejerne, bl.a. med hensyn til krav til vedligeholdelse. Vandløbsregulativer indeholder en beskrivelse af, hvordan vandløb skal vedligeholdes og drives, herunder en beskrivelse af vandløbet. Vandløbsregulativer udarbejdes i henhold til Bekendtgørelse om regulativer for offentlige vandløb, BEK nr. 1437 af 11/12/2007.

Vandrammedirektivet forpligter medlemsstaterne til at forbedre vandforekomsters tilstand, hvor miljømålet ikke er opfyldt. For indsatser, der skal forbedre de fysiske forhold i vandløb, kan det ikke udelukkes, at vandløbenes vandføringsevne forringes. Effekterne heraf vil blive vurderet på baggrund af konkrete konsekvensvurderinger.

Overfladevand – søer (i forhold til naturbeskyttelsesloven)

I de statslige vandplaner er der i Nyborg Kommune ingen indsats overfor søer i indeværende planperiode. Søernes tilstand vil dog blive forbedret via vandplanens øvrige indsatser – spildevandsrensningen og randzoner samt ved kommunens løbende administration af sektorlovgivningen.

Kvælstof-vådområder

Vådområder er med til at reducere udvaskning af kvælstof til specifikke indre farvand samt giver en rigere natur der, hvor de etableres.

Kommunerne kan søge tilskud til forundersøgelse og anlæg hos Miljøministeriet. Ordningen indgår i Landdistrikts-programmet. Lodsejere har også mulighed for at søge om tilskud hos Fødevareministeriet til private projekter. I aftale fra 2009 mellem KL og Miljøministeriet er fastlagt administration, økonomi og rollefordeling mellem involverede parter. Indsatsen er igangsat i 2010.

Gennemførelsen af vådområdeprojekterne foregår i dialog med bl.a. berørte lodsejere. I den forbindelse skal indhentes nødvendige myndighedstilladelser, og der skal ske inddragelse af offentligheden efter reglerne for naturforvaltningsprojekter. Reglerne fremgår af bekendtgørelse nr. 349 af 11/12/2006 om offentlighedens inddragelse ved store naturforvaltningsprojekter.

I hovedvandoplandet Det Sydfynske Øhav, skal der etableres vådområder på ca. 459 ha, med en årlig kvælstofreduktion på 52 tons.

I hovedvandopland Storebælt skal der i delvandoplandene til Holckenhavn og Nyborg Fjord etableres vådområder, der samlet skal reducere kvælstoftilførselen med 6,4 ton, hvilket svarer til at der skal etableres nye vådområder på ca. 57 ha. Ørbæk å og Vindinge å/Ladegårds å udmunder i Holckenhavn og Nyborg Fjord, og det er derfor inden for oplandet til disse to vandløbssystemer de nye vådområdearealer skal findes.

I forbindelse med organiseringen af vådområdearbejdet, er der etableret tværkommunale samarbejder indenfor de enkelte hovedvandoplande – i de såkaldte vandoplandsstyregrupper (VOS'er). I vandoplandsstyregruppen sidder embedsmænd samt politikere fra de involverede oplandskommuner og deres hovedopgave er at udpege og foretage en prioritering af vådområdeprojekter. Dette fremgår af en vandoplandsplan (VOP), som styregruppen har vedtaget. Vandoplandsplanen er et projektkatalog, som løbende justeres og ajourføres i takt med gennemførelse af forundersøgelse og etablering af de enkelte vådområder.

Nyborg kommune er omfattet af VOP'er for hovedvandopland Storebælt samt Det Sydfynske Øhav, og er kun omfattet af 2 vådområdeprojekter, begge beliggende i delvandoplandet til Vindinge å, hovedvandopland Storebælt. Projekternes placering fremgår af figur 6. De 2 projekter er beliggende ved Vindinge å, henholdsvis ved Hjulby Mose og i Hindemae Enge, begge placeret i Nyborg Kommune. Projektet ved Vindinge å forventes gennemført i efteråret 2012

og vil omsætte ca. 3,2 tons kvælstof pr. år. Mulighederne for vådområde i Hindemæe Enge er endnu ikke undersøgt i detaljer. Det planlægges gennemført i 2013 og et vådområde hér forventes ligeledes at kunne omsætte ca. 3,2 tons kvælstof pr. år.

Spildevand

Spildevandsplanen, som udarbejdes i henhold til miljøbeskyttelsesloven og spildevandsbekendtgørelsen, indeholder nye initiativer og indsatsområder for spildevandsrensning.

Nyborg Kommunes spildevandsplan 2009-2016

Hovedstrukturen består af 5 kommunale renseanlæg; 1 stort centralt i Nyborg, 2 mellemstore i Ørbæk og Ullerslev, samt 2 små ved Kløverhage og Mullerup. Indsatsen i spildevandsplanen består af en række projekter med henblik på at forbedre vandkvaliteten i vandløb og minimere risikoen for oversvømmelser af kældre, herunder kloaksepareringer i 20 kloakplande, kloakfornyelser samt vedligeholdelser på renseanlæggene.

Indsatsen i åbent land består i baselineindsats på ca. 700 ejendomme, hvoraf 565 skal kloakeres og 175 ejendomme skal rense lokalt til rensekasse SOP³. Status på indsatsen i åben land er, at der primo 2012 mangler kloakering af ca. 150 ejendomme, der tilsluttes offentlig kloak senest i 2014. Indsatsen med lokalrensning på 175 ejendomme er blevet gennemført.

Med hensyn til indsatsen på regnbetingede udløb, er der en målsætning om at reducere den samlede aflastende spildevandsmængde med 50 % inden udgangen af spildevandsplanens planperiode 2009-2016. Indsatsen på spildevandsslam er, at der ikke længere udbringes spildevandsslam på landbrugsjord, men bortskaffes ved deponi/afbrænding.

Vandplanen sætter krav til tilstanden af vandløb, søer og kystområder, og det kan komme til at påvirke de indsats, der skal foretages i henhold til spildevandsplanen. Dette medfører, at kommunen skal indarbejde vandplanens indsatser på spildevandsområdet i en revideret spildevandsplan eller som et tillæg til den eksisterende spildevandsplan.

De vandplaner, Nyborg Kommune er omfattet af, stiller enkelte yderligere krav i forhold til den gældende spildevandsplan. Der er en høringsperiode på 8 uger i forbindelse med vedtagelse af en spildevandsplan. Den endelige plan kan ikke påklages.

De få justeringer der skal ske af den gældende spildevandsplan er nærmere beskrevet i kp. 8, Forholdet til anden relevant planlægning.

Vandplanens virkemidler

- Renseanlæg
- Regnvandsbetinget udløb fra fælles kloak (bassiner)
- Spildevandsrensning fra ukloakerede enkeltejendomme (forbedret spildevandsrensning i åben land)

Renseanlæg

For renseanlæg er der på landsbasis i alt identificeret 52 mindre renseanlæg, der skal gennemføres over 1. og 2. planperiode, hvoraf der på [MiljøGIS](#) er angivet 35 anlæg, der er foreslået gennemført i 1. planperiode.

I Nyborg Kommune stiller vandplanerne i 1. planperiode ingen krav om indsats i forhold renseanlæg.

³ SOP = Skærpede krav til reduktion af organisk stof og fosfor samt nitrifikation

Regnvandsbetinget udløb

For regnvandsbetingede overløb skal indsatsen ligeledes gennemføres over 1. og 2. planperiode, heraf ca. 330 overløb på landsbasis i 1. planperiode.

I Nyborg Kommune stiller vandplanerne i 1. planperiode krav om indsats i forhold til de regnvandsbetingede udledninger, omfattende indsats over for i alt 7 overløbsbygværker, heraf nogle med gamle bassinanlæg. Der skal som udgangspunkt etableres ”first-flush”-bassiner på overløbsbygværker. Lokale forhold skal indgå i vurderingen, som kan betinge større bassin, eventuelt anvendelse af anden teknisk løsning.

Formålet med indsatsen overfor de regnvandsbetingede udledninger, er at medvirke til forbedringer af recipientkvaliteten ved at:

- reducere udledningen af iltforbrugende stoffer,
- mindske den hydrauliske belastning
- og mindske bakterieudledningen

Indsatsen realiseres ved at kommunen udarbejder tillæg til den eksisterende spildevandsplan 2009-2016 i overensstemmelse med nærværende handleplan. I dette tillæg til spildevandsplanen vil Nyborg Kommune endvidere udmønte de fastsatte målsætninger med 50 % reduktion af aflastninger fra fælleskloakerede område.

Indsatsen vil, i henhold til de vandplaner kommunen er omfattet af, indbefatte en renovering/ombygning af:

- 4 overløbsbygværker samt eksisterende sparebassin ved Hjulby
- 1 overløbsbygværk og sparebassin ved Bondemosen
- 1 overløbsbygværk og sparebassin ved Mullerup renseanlæg
- 1 udløbs/overløbsbygværket ved Fasanvej i Ullerslev. Indledende teknisk gennemgang m.m.

Af figur 6 fremgår placeringen af overløbsbassinerne.

Spildevandsrensning, spredt bebyggelse i det åbne land

I vandplanerne stilles der krav om, at ”baseline” indsatsen skal være gennemført i 1. planperiode. I Nyborg Kommune omfatter ”baseline” indsatsen ca. 700 ejendomme. Jvf. ovenstående afsnit, Nyborg Kommunes spildevandsplan 2009-2016, er ”baseline” indsatsen i åbent land indarbejdet i kommunens eksisterende spildevandsplanen og indsatsen afsluttes inden udgangen af 2014.

Vandplanerne 2010-2015 har tilføjet et nyt opland i åbent land i Nyborg Kommune, hvor der skal gennemføres forbedret spildevandsrensning. Området omfatter 14 ejendomme som ligger i oplandet til Lysemoseafløbet, se figur 9.

Oplandet er ikke indarbejdet i den gældende spildevandsplan 2009-2016. Kravet stilles som forbedret lokal rensning til rensklasse SO⁴ eller ved kloakering og planlægges gennemført senest i 2014.

⁴ SO = (Skærpede krav til reduktion af organisk stof samt nitrifikation)

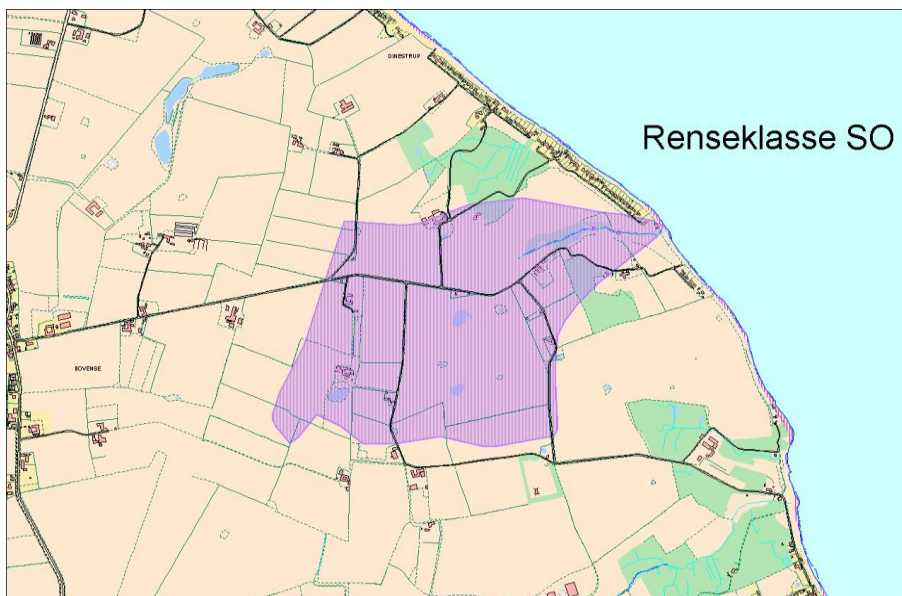


Fig. 9. Nyt opland til Lysemoseafløbet, omfattende spildevandsindsats for 14 ejendomme.

Detailplanlægningen af statens supplerende indsats vil jvf. kp.8 ske gennem udarbejdelse af tillæg til eksisterende spildevandsplan. Forslag til tillægget forventes udarbejdet således at den 8 uger offentlige høring starter i efteråret 2012. Spildevandsplanen gennemføres ved myndighedsbehandling efter miljøbeskyttelseslovens bestemmelser og den supplerende indsats forventes afsluttet i 2014

Grundvand

I Nyborg Kommune er der ingen indsats overfor grundvand i forhold til de statslige vandplaner i indeværende planperiode.

Drikkevandskvalitet er omfattet af de kommunale indsatsplaner. Til sikring af fremtidens drikkevandsinteresser, skal kommunen på baggrund af statslig kortlægning af grundvandet, udarbejde indsatsplaner som i detaljer skal beskrive, hvad der skal gøres for at sikre gode ressourcer af drikkevand, f. bekendtgørelse om indsatsplaner.

Vandplanerne er udarbejdet under forudsætning af, at drikkevandet beskyttes under den eksisterende indsatsplanlægning – som en grundlæggende foranstaltning.

Indsatsplaner for grundvand

I Nyborg Kommune er der for indsatsområdet Nyborg, vedtaget ”Indsatsplan for grundvand” i 2006. I øjeblikket foretager staten kortlægningsundersøgelser af grundvandet i indsatsområderne ”Nyborg Vest” og ”Ørbæk – Gudme”. For disse to områder forventes kommunale indsatsplaner at foreligge i perioden 2014-2016.

Indsatsplaner skal behandles i grundvandsrådet/koordinationsforum for grundvandsbeskyttelse og godkendes politisk i kommunen. Inden den politiske godkendelse skal indsatsplanerne dog ud i offentlige høring i 12 uger.

Boringsnære beskyttelsesområder (BNBO)

I forbindelse med fornyelse af vandværkernes indvindingstilladelser, vil Nyborg Kommune udpege boringsnære beskyttelsesområder for de almene vandværksboringer.

Øvrige indsatser i kommunen

Handlingsplaner for klimatilpasning

Inden udgangen af 2013 forventes kommunerne at skulle have udarbejdet lovpligtige handlingsplaner for klimatilpasning. Dette vil omfatte en samlet beskrivelse af kommunens klimatilpasningsinitiativer, herunder håndtering af risikoen for oversvømmelse. I handlingsplanen for klima vil input fra de kommunale vandhandleplaner også indgå.

Badevandsprofiler

Nyborg Kommune har i 2011 udarbejdet badevandsprofiler for de 11 offentlige badestrande, hvilket er sket som en del af implementeringen af EU's badevandsdirektiv.

Regionplan 2005

Regionplan 2005 er bortfaldet i forbindelse med vandplanernes endelige vedtagelse. Nogle retningslinjer fra disse regionplaner er ikke inkluderet i vandplanerne og Nyborg Kommune har derfor valgt at bibeholde relevante retningslinjer, ved at indarbejde dem i Kommuneplan 2009.

Landdistriktsprogrammet

Landdistriktsprogrammet udløber i 2013, og samtidig revideres EU's landbrugspolitik. Hvilken fordeling, der sker mellem medlemsstaterne kendes ikke, men hvis Danmark får reduceret sin andel, vil dette kunne få indvirkning på finansieringen af nogle af de indsatser, som skal gennemføres ifølge vandplanerne.

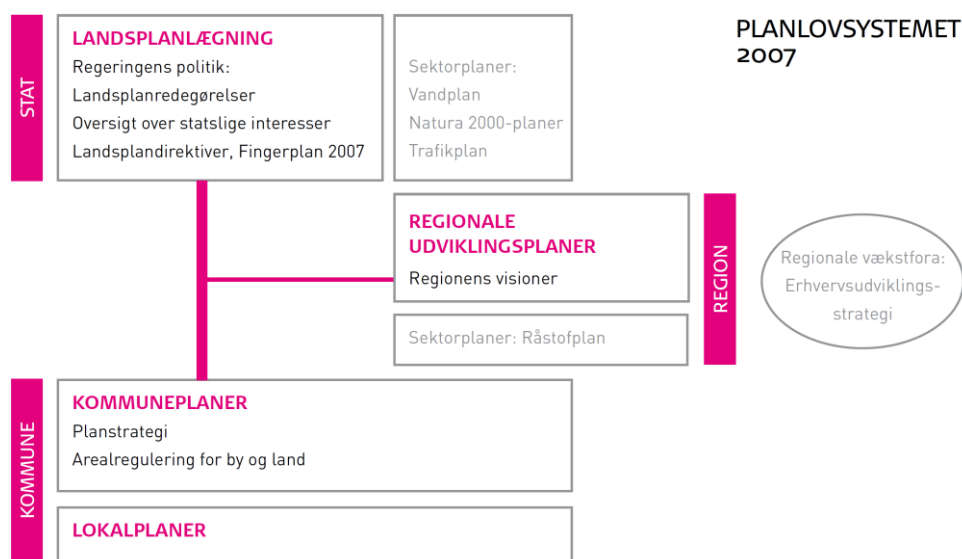
Husdyrgodkendelser

De endeligt vedtagne vandplaner ændrer ikke kommunens administrationsgrundlag for afgørelser efter husdyrgodkendelsesloven. Det vil sige, at vandplanerne *ikke* i sig selv skærper, slækker eller ændrer lovens beskyttelsesniveauer for udvaskning af nitrat eller for tilladt fosforoverskud. Da beskyttelsesniveauerne endvidere er lagt til grund ved fastsættelse af indsatsbehovet i vandplanerne, vil vandplanerne ikke i sig selv kunne lægges til grund for at ændre beskyttelsesniveauerne, herunder heller ikke de kommunale handlingsplaner, der nu skal udarbejdes som følge af vandplanerne.

8. Forholdet til anden relevant planlægning

I det følgende beskrives handleplanens forhold til kommuneplanen, råstofplanen, vandforsyningsplanen, spildevandsplanen, de kommunale Natura 2000-handleplaner og Natura 2000-skovhandleplaner, se fig.10.

Efter planlovens § 11, stk. 4, nr. 4 og 6, er følgende sektorplaner bindende for kommuneplanen: Vandplanen, Natura 2000-planer, og handleplaner herfor. Derudover er den kommunale risikostyringsplan samt råstofplanen bindende for kommuneplanens indhold, jf. planlovens § 11, stk. 4, nr. 5 og 7. Det er regionsrådene, der har ansvaret for at udarbejde en regional råstofplan for indvinding af og forsyning med råstoffer.



Figur 10. Plansystemet efter strukturreformen anno 2007 (kilde: Planloven i Praksis)

Kommuneplanen

Kommunerne udarbejder kommuneplaner, der dels indeholder en beskrivelse af kommunens overordnede udvikling, dels tematisk opdelte retningslinjer for arealanvendelsen samt rammer for lokalplanlægningen. Kommuneplanen kan være med til at sikre, at vand- og naturindsatsen kommer til at ske i samspil med andre interesser i det åbne land. Mens kommuneplanen alene er bindende for kommunen, er lokalplanen bindende for borgernes/grundejernes fremtidige arealanvendelse inden for planens område. Der kan foretages ændringer i kommuneplantemaerne og/eller i rammer for lokalplanlægning, som fremmer målene i vandplanerne.

Vandplanerne for hovedvandoplandene Storebælt, Det Sydfynske Øhav og Odense Fjord giver ikke Nyborg Kommune anledning til en ændring i kommunens eksisterende kommuneplan fra 2009, i det der sideløbende er igangsat udarbejdelse af ny kommuneplan.

Overordnede udvikling (kommuneplankatalog)

Kommuneplanen må ikke stride mod: ”en vandplan, en Natura 2000-plan, handleplaner for realiseringen af disse planer, jf. lov om miljømål m.v. for vandforekomster og internationale naturbeskyt-

telsesområder (miljømålsloven), eller regler udstedt i medfør af samme lovs § 36, stk.3” (planlovens § 11 stk. 4, nr. 4)

Vand- og naturplanlægningen får indflydelse på stort set alle emner i kommuneplankataloget dog primært nok nedenstående punkter i planlovens § 11a:

- 2) *beliggenheden af områder til forskellige byformål, f.eks. boligformål, erhvervsformål, blandede byfunktioner, beliggenheden af offentlige institutioner, serviceformål, byomdannelsesområder m.v.,*
- 10) *varetagelsen af de jordbrugsmæssige interesser, herunder udpegningen og sikringen af særlig værdifulde landbrugsområder,*
- 11) *beliggenheden af arealer til lokalisering af driftsbygninger og driftsanlæg på store husdyrbrug,*
- 12) *beliggenheden af skovrejsningsområder og områder, hvor skovtilplantning er uønsket*
- 13) *lavbundsarealer, herunder beliggenheden af lavbundsarealer, der kan genoprettes som vådområder,*

Rammerne for lokalplaner

Der kan foretages ændringer i rammer for lokalplanlægning som fremmer målene i vandplanerne herunder primært nedenstående punkter i planlovens § 15:

- 3) *ejendommens størrelse og afgrænsning,*
- 6) *bebyggelsers beliggenhed på grundene, herunder om den terrænhøjde, hvori en bebyggelse skal opføres,*
- 11) *tilvejebringelse af eller tilslutning til fællesanlæg i eller uden for det af planen omfattede område som betingelse for ibrugtagning af ny bebyggelse,*
- 15) *friholdelse af et område for ny bebyggelse, når en bebyggelse kan blive udsat for sammenstyrtning, oversvømmelse eller anden skade, der kan medføre fare for brugernes liv, helbred eller ejendom,*
- 25) *installation af anlæg til opsamling af regnvand fra tage til brug for wc-skyl og tøjvask i maskine som betingelse for ibrugtagning af ny bebyggelse*

Også lokalplaner skal være i overensstemmelse med vandplanen, Natura 2000-planer, og handleplaner herfor. Det kan ikke udelukkes, at administrationen af en eksisterende lokalplan med ikrafttræden af vandplanen kan komme i konflikt med vandplanens indhold. Her er det imidlertid op til den enkelte kommune og det konkrete tilfælde, hvorledes det i givet fald skal løses. Afhængig af de konkrete omstændigheder vil kommunen eksempelvis kunne give dispensation, såfremt betingelserne i planlovens § 19 er opfyldt, overtage en ejendom på grundlag af planlovens §§ 48 og 49, ændre lokalplanen efter planlovens bestemmelser herom og foretage ekspropriation med henblik på opfyldelse af lokalplanens formål efter planlovens § 47.

Råstofplanen

Regionen har til opgave at gennemføre en kortlægning af råstoffer og etablere den overordnede planlægning for den fremtidige råstofindvinding. Dette sker gennem råstofplanen. Den regionale råstofplan er en sektorplan, som kommunalstyrelsen er bundet af i den kommunale planlægning. Kommuneplanen kan kun indeholde retningslinjer for råstofområderne, som ikke er i strid med råstofplanlægningen, som det også ses af figur 10.

Regionsrådet skal hvert fjerde år tage stilling til, om der er behov for justeringer eller revision af råstofplanen.

I Nyborg Kommune er der udlagt såvel graveområde som interesseområde for sand-, grus og sten i et område ved Svindinge, i den sydlige del af kommunen. De udlagte arealer berøres ikke af indsats-

ser i vandplanerne, hvilket derfor ikke giver anledning til, at Region Syddanmark skal foretage ændringer i råstofplanen.

Vandforsyningsplanen og spildevandsplanen

Spildevandsplaner og vandforsyningsplaner er ikke bindende for borgere og erhverv, men er udtryk for kommunens strategi for en længerevarende periode indenfor vandområdet. Med vandforsyningsplanen udstikker kommunalbestyrelsen rammerne, inden for hvilke den fremtidige vandforsyningsstruktur kan udvikle sig i planperioden.

Vandforsyningsplanen

Af vandforsyningslovens § 14 fremgår det, at kommunalbestyrelsen gennem planer tilrettelægger vandforsyningen, dvs. hvilke anlæg forsyningen skal bygge på, og hvilke forsyningsområder de enkelte anlæg skal have.

Formålet er at sikre borgerne i kommunen adgang til rent drikkevand i tilstrækkelige mængder. Vandforsyningsplanen skal endvidere sikre, at indvindingen af drikkevand planlægges således, at indvindingen ikke påvirker vandløb, søer og naturområder negativt i områder, hvor plante- og dyrelivet er afhængig af grundvand. Dette gøres bl.a. ved at beskrive, hvordan vandforsyningen skal tilrettelægges, hvilke anlæg forsyningen skal bygge på, og hvilke forsyningsområder de enkelte vandforsyningsanlæg skal have.

Hvis ressourceopgørelsen i vandplanen viser, at der sker overudnyttelse af grundvandsressourcen i et område, således at der skal gennemføres tiltag, f.eks. flytning af en vandforsyning, har dette betydning for vandforsyningsplanen. På grund af mangelfuld datagrundlag anvendes ressourceopgørelsen ikke til konkrete indsatser i Nyborg Kommune i denne 1. planperiode.

Arbejdet med en revision af Nyborg Kommunes vandforsyningsplan, er påbegyndt i 2012 og forventes afsluttet i 2013/214.

Spildevandsplanen

Ifølge miljøbeskyttelseslovens § 32 skal kommunalbestyrelsen udarbejde og ajourføre en plan for bortskaffelse af spildevand inden for kommunen. Kommunen skal i spildevandsplanen gennemføre den i vandplanernes indsatsprogrammer angivne indsats for den spredte bebyggelse, regnvandsbetingede udledninger og renseanlæg, herunder angive tidsplanen for gennemførelsen af indsatsen.

Vandplanerne som Nyborg Kommune berøres af, giver anledning til en ændring i kommunens eksisterende spildevandsplan 2009-2016.

Det omfatter dels kloakering i det åbne land i et område, der alene omfatter 14 ejendomme som ligger i oplandet til Lysemosefløbet, samt indsats i forhold 7 overløbsbygværker.

Detailplanlægningen af indsatserne vil ske gennem udarbejdelse af et tillæg til den eksisterende spildevandsplan. Forslag til tillægget forventes udarbejdet, således at den 8 uger offentlige høring starter i efteråret 2012. Spildevandsplanen gennemføres ved myndighedsbehandling efter miljøbeskyttelseslovens bestemmelser og forventes gennemført senest i 2014.

Det forventes, at indsatsen i forhold til de 14 ejendomme i oplandet til Lysemosefløbet gennemføres i 2014. Med hensyn til overløbsbygværkerne, forventes indsatsen for de 4 bygværker ved Hjul-

by gennemført i 2014 og de resterende 3 bygværker i 2015. Placering af overløbsbygværker og område med supplerende spildevandsindsats, fremgår af henholdsvis figur 6 og 9.

Indsatsplaner for grundvandsbeskyttelse

Indsatsplaner til beskyttelse af drikkevandsressourcen er en grundlæggende foranstaltning. Det betyder, at vandplanernes indsatsprogram ikke berører kommunernes opgaver i medfør af vandforsyningsloven mht. udarbejdelse af indsatsplaner til sikring af drikkevandsinteresser.

Kommunalbestyrelsen skal for de områder i vandplanen, som er udpeget som indsatsområder, vedtage en indsatsplan, jf. § 13 og 13 a bekendtgørelse om vandforsyning, nr. 635 af 7. juni 2010 og § 2 i bekendtgørelse nr. 1430/2006 om indsatsplaner. Det omfatter alle områder med særlig drikkevandsinteresser (OSD) og indvindingsoplande til almene vandforsyninger uden for OSD. Kommunalbestyrelsen skal følge den prioritering, som er fastlagt i statens kortlægning, og indsatsplanerne skal udarbejdes på baggrund af en nærmere kortlægning af arealanvendelse, forureningstrusler og naturlig beskyttelse af de pågældende vandressourcer.

En indsatsplan for grundvandsbeskyttelse fastlægger således det nødvendige indsatsbehov for at beskytte såvel den nuværende som den fremtidige vandindvinding, og ikke nødvendigvis hvilket virkemiddel der skal benyttes i det enkelte tilfælde. Kommunen kan dog pege på f.eks. skovrejsning som et middel, hvis kommunen anser dette for den eneste/bedste løsning. Hvis kommunen ønsker etablering af skovrejsning som virkemiddel til grundvandsbeskyttelse, skal rollefordelingen mellem kommune, vandselskab og evt. tredjepart afklares i en skriftlig aftale.

Relation til Natura 2000-handleplan

Der er i mindre omfang behov for at koordinere vandhandleplanerne med Natura 2000-handleplanerne. Dette fremgår af Bekendtgørelse om kommunalbestyrelsens vandhandleplaner, nr. 1219 af 15/12/2011. Af afsnittet "Forholdet til de kommunale Natura 2000-handleplaner" fremgår: "*§ 6. Den kommunale vandhandleplan skal koordinere indsatsen med de kommunale Natura 2000-handleplaner og Natura 2000-skovhandleplaner med indsatsen for vådområder omfattet af den statslige vandplan for så vidt angår vandbehov for de naturtyper, der er direkte afhængig af et vandøkosystem.*"

Det lovhjemlede krav til *koordinering* med Natura 2000-handleplaner vedrører således alene snitfladen ml. Natura 2000-handleplanernes vandafhængige naturtyper og de statslige vandplaners indsats for vådområder.

Af Bekendtgørelse om kommunalbestyrelsernes Natura 2000-handleplaner, nr. 1117 af 25/11/2011, fremgår af afsnittet "Forholdet til de kommunale vandhandleplaner":

"§ 7. De kommunale Natura 2000-handleplaner skal i samspil med de kommunale handleplaner til udmøntning af den statslige vandplan realisere Natura 2000-planen, for så vidt angår vandbehov for de naturtyper, der er direkte afhængige af et vandøkosystem.

Stk. 2. Natura 2000-planens mål om forbedret vandkvalitet i større søer, vandløb, fjorde og kystvande realiseres gennem indsatsen i vandplanlægningen og skal ikke indgå i de kommunale Natura 2000-handleplaner."

Det er et lovhjemlet krav til *samspil* ml. Natura 2000-handleplaner og den kommunale vandhandleplan med henblik på at realisere Natura 2000-planen – hvad angår vandbehov for de naturtyper, der er direkte afhængige af et vandøkosystem.

De vandplaner, Nyborg Kommunes areal er omfattet af, giver ikke anledning til, at der i kommunen skal ske nogen koordinerende indsats med de kommunale Natura 2000-handleplaner og Natura 2000-skovhandleplaner.

I Nyborg Kommune er der udpeget 3 Natura 2000-områder:

- Østerø Sø (Knudshoved), nr. 115
- Kajbjerg Skov, nr. 117
- Søer ved Tårup og Klintholm, nr. 118.

Der er udarbejdet særskilte kommunale Natura-2000 handleplaner for indsatsen i 1. planperiode. For yderligere detaljerede oplysninger henvises til Nyborg Kommunes hjemmeside www.nyborg.dk/Vandhandleplaner