

Natura 2000-handleplan 2010-15

Delplan for habitatområdet Holmegårds Mose

Natura 2000-område nr. 163
Habitatområde H145



Miljøministeriet
Naturstyrelsen

NÆSTVED



Kolofon

Titel: Forslag til Natura 2000-handleplan 2010-15
- Delplan for habitatområdet Holmegårds Mose

Udarbejdet af:

Naturstyrelsen Haraldsgade 53, 2100 København Ø
Næstved Kommune, Center for Miljø & Natur, Rådmandshaven 20, 4700 Næstved

Dato: 14.11.2012

Redaktion: H.C. Gravesen, Naturstyrelsen Storstrøm
Kristian Løkke Kristensen, Naturstyrelsen Storstrøm
Torben Hviid, Naturstyrelsen Storstrøm
Lars Malmborg, Næstved Kommune (hovedredaktør)

Forsidefoto: Jan Kofod Winther for Naturstyrelsen ©

Fotos: side 3, 8, 10 og 19: Lars Malmborg ©
side 15: Mogens Holmen ©
side 24: Næstved Kommune

Kort: © Kort- og Matrikelstyrelsen

Forord

Kommunerne skal udarbejde handleplaner for, hvordan statens Natura 2000-planer vil blive realiseret inden for kommunernes geografiske område på land og kystnære områder. Når handleplanerne er vedtaget, skal kommunerne i gang med de konkrete tiltag som skal sikre, at handleplanen kan gennemføres på privatejede arealer.

Naturstyrelsen har ansvaret for at udarbejde og gennemføre handleplaner for de skovbevoksede, fredskovspligtige arealer og egne arealer. Ingen af delene forekommer i denne delhandleplan.

Delhandleplanen for Holmegårds Mose omfatter imidlertid også det fredede areal Holmegårds Mose, som næsten er identisk med afgrænsningen af habitatområdet. Som noget særligt er Naturstyrelsen plejemyndighed for området. Fredningens overordnede mål er meget lig målene i Natura 2000-planen, og dermed arbejder Naturstyrelsen for opfyldelse af både fredning og Natura 2000-planen.

Næstved Kommune og Naturstyrelsen har fællesskab koordineret denne handleplan.



Tranen forekommer nu årligt i Holmegårds Mose og omgivelser. Handleplanens indsats for højere vandstand i mosen vil gøre området yderligere attraktivt for tranen. Foto: Lars Malmberg

Indholdsfortegnelse

Forord.....	3
Indholdsfortegnelse	4
Baggrund.....	5
Sammendrag af den statslige Natura 2000-plan	6
Mål for planperioden.....	9
Forventede metoder og forvaltningstiltag	11
Prioritering af den forventede forvaltningsindsats	15
Forventet effekt	16
Strategisk Miljøvurdering – SMV.....	19
Bilag 1: Naturtyper og arter på udpegningsgrundlag.....	20
Bilag 2: Fordeling af indsats mellem handleplanmyndigheder og offentlige lodsejere	21
Bilag 3: Kort med kortlagte naturtyper samt potentielle områder for ny habitatnatur	22
Oversigtskort.....	22
Detailkort B – Holmegårds Mose, udvidelse af højmose	23
Detailkort C – Holmegårds Mose, vandstandshævning.....	24
Bilag 4: Resumé af offentlige lodsejeres drifts- og plejeplaner	25
Bilag 5: Forklaring af Natura 2000-begreber m.m.	26

Baggrund

Der er udarbejdet statslige Natura 2000-planer for 246 Natura 2000-områder, som kan findes her: [Natura 2000-plan](#).

Denne handleplan er en udmøntning af Natura 2000-planen nr. 163 for delområde Holmegårds Mose, og omfatter kun habitatområdet. Der er også udarbejdet en delhandleplan for Susåen med Rådmandshaven, Slagmosen, Tystrup-Bavelse Sø og omgivelser samt for Porsmosen m.m. i samme Natura 2000-område. Årsagen til adskillelsen er, at de to områder er hydrologisk adskilt i to uafhængige vandsystemer. Fugle omfattet af Natura 2000-planen er behandlet i delhandleplanen for Suså, Porsmosen m.m., da fuglebeskyttelsesområdet omfatter et større område omkring Holmegårds Mose.

Kommunen er ansvarlig for de dele af handleplanen, der vedrører kommunens geografiske område på land - bortset fra skovbevoksede, fredskovspligtige arealer. Denne handleplan omfatter ikke fredskovsarealer og heller ikke offentligt ejede arealer.

Habitatområde 145 ligger inden for den fredede del af Holmegårds Mose, som Naturstyrelsen er plejemyndighed for (fredning ved Naturklagenævnets afgørelse af 29. april 2009). Fredningens overordnede mål er meget lig målene i Natura 2000-planen, og dermed arbejder Naturstyrelsen for opfyldelse af både fredning og Natura 2000-planen.

Delhandleplanen for Holmegårds Mose er derfor udarbejdet af både Næstved Kommune og Naturstyrelsen Storstrøm, mens gennemførelse inden udgangen af år 2015 hovedsageligt vil blive udført af Naturstyrelsen.

Handleplanen er udarbejdet med hjemmel i miljømålsloven (lovbekendtgørelse nr. 932 af 24/9 2009), bekendtgørelse nr. 1117 af 25/11 2011 om kommunalbestyrelsernes Natura 2000-handleplaner og bekendtgørelse 1116 af 25/11 2011 om tilvejebringelse af Natura 2000-skovplanlægning.

Det fremgår af lovgivningen:

- at en handleplan skal indeholde:
 - en prioritering af handleplanmyndighedens forventede forvaltningsindsats i planperioden
 - en angivelse af mål og forventet effekt for de enkelte aktiviteter
 - de forventede metoder og forvaltningstiltag, som handleplan-myndigheden vil tage i brug for at forbedre naturtilstanden eller fastholde gunstig bevaringsstatus
- at en handleplan ikke må stride imod retningslinjer fastsat i den statslige Natura 2000-plan.
- at en handleplan skal være så konkret, at dens gennemførelse kan vurderes. Dog må handleplanen ikke foregribe det præcise indhold af de aftaler eller afgørelser, der træffes i forhold til den enkelte lodsejer i forbindelse med gennemførelse af handleplanen.

Alle myndigheder skal i deres arealdrift, naturforvaltning eller ved udøvelse af deres beføjelser i henhold til lovgivningen i øvrigt lægge Natura 2000-planen og -handleplanen til grund.

I handleplanen anvendes en række Natura 2000-begreber m.m., som er defineret nærmere i bilag 5.

Sammendrag af den statslige Natura 2000-plan

Natura 2000-område nr. 163 Holmegårds Mose, Habitatområde H145

Natura 2000-planen og Natura 2000-handleplanen for dette område er delt i to: en særskilt for habitatområdet i Holmegårds Mose og en for Suså m.m. uden Holmegårds Mose. Sammendraget omfatter imidlertid begge områder.

Områdebeskrivelse

Natura 2000-området strækker sig langs Susåen fra lidt vest for Rønnede til Næstved. På en stor del af strækningen er det dog kun selve åløbet, der er udpeget. I områdets østlige del er et sammenhængende område mellem Holmegårds Mose, Gammellung, Tuerne og Porsmose udpeget som fuglebeskyttelses- og habitatområder. Mod vest er Tystrup-Bavelse Sø det dominerende landskabelement omfattet af Natura 2000. Slagmosen og naturskoven Rådmandshave ved Næstved i den sydlige del er udpeget som habitatområde.

Holmegårds Mose er Østdanmarks største højmoser. Der har været udvundet tørv i mosen gennem århundreder, men udnyttelsen har været intensiveret over nogle årtier til Holmegårds Glasværk. En del af mosen består derfor i dag af afgravede tørveflader eller åbne tørvegrave. I områdets vestlige del findes der stadig relativt intakte højmoserflader.

Natura 2000-områdets samlede areal er på 4.084 ha.

Vigtigste naturværdier

Suså er Sjællands største vandløb, og er levested for internationalt beskyttelseskrævende arter som pigsmøling, bæklampret og tykskallet malermusling. Åen løber igennem et afvekslende morænelandskab med Tystrup-Bavelse Sø, som er ynglested for arter som havørn og isfugl.

Den østlige del af Natura 2000-området rummer et mosekompleks med internationalt vigtige naturtyper som aktiv højmoser, hængesæk, tidvis våd eng, avneknippemose og skovbevokset tørvemose. Holmegårds Mose er Østdanmarks vigtigste højmoser, selv om den er reduceret voldsomt i forhold til sin oprindelige størrelse. Den er levested for en række plante- og dyrearter af national og regional betydning. Engsnarre og rørhøg er beskyttelseskrævende ynglefugle knyttet til mosekomplekset, og rastende arter som sangsvane og sædgås forekommer i internationalt betydelige antal. Sydligst i Natura 2000-området findes Slagmosen med rigkær og indslag af den sjældne naturtype indlandssalteng.

Derudover er der flere steder i området vigtige forekomster af skovnaturtyper, hvor bøgeskov på muldbund er dominerende, og hvor aske- og elleskov udgør vigtige skovarealer tættest på sø og å. Rundt om Tystrup Sø findes flere kilder og væld, især i Frederikskilde Skov i nord. Flere skove i området er udlagt til naturskov uden drift.

Trusler mod områdets naturværdier

Næringsstofbelastning i hele vandløbssystemet afspejles bl.a. gennem afsætning af iltforbrugende bundslam, som er en trussel for beskyttelseskrævende arter som tykskallet malermusling.

Unaturlige vandstandsforhold i form af afvanding udgør en trussel mod moserne, specielt højmosen i Holmegårds Mose, hvor tørvedannelsen i store områder er stoppet.

Tilgroning med træer, buske og høje urter er en trussel mod de lysåbne naturtyper og områdets egnethed som levested for visse fuglearter, særligt i Natura 2000-områdets østlige mosekompleks. Årsagen er primært afvanding og næringstilførsel samt ændret eller ophørt drift af områderne. Ynglefugle som isfugl, er sårbare overfor forstyrrelser omkring reden. Det samme gælder troldand på dagsrastepladser (søer).

Invasive arter findes flere steder i området. Størst problem er kæmpebjørneklo og rød hestehov, som findes massivt nogle steder langs den øvre del af Suså.

Intensiv skovdrift kan medføre, at skovnaturtyper forringes eller ødelægges, eller at skovnaturtyper konverteres til skovnaturtyper, der ikke er omfattet af habitatdirektivet.

Målsætning

Den økologiske sammenhæng i Natura 2000-området skal sikres gennem hensigtsmæssig drift og hydrologi, lav næringsstofbelastning samt gode etablerings- og spredningsmuligheder for arterne. Særligt skal vandkvaliteten være så god, at Susåen kan være egnet levested for tykskallet malermusling. Søerne skal opretholdes som godt rasteområde for sangsvane, sædgås og troldand, og både yngle- og rastefugle sikres tilstrækkelig lav forstyrrelse. Truede naturtyper skal sikres forbedret tilstand, og arealet af kalkoverdrev øges.

Habitatområdet Holmegårds Mose har herudover en særlig målsætning: Det primære fokus i Holmegårds Mose er genopretning af naturtypen aktiv højmoser. På længere sigt skal forekomst af rigkær i højmosens udkant udvides svarende til det naturgivne potentiale. Vedvarende naturpleje skal sikre eller forbedre tilstanden af habitatområdets lysåbne naturtyper. Derudover skal de brunvandede søer være egnede levesteder for en robust bestand af lys skivevandkalv. Der skal ved tiltag i mosen tages hensyn til bevarelse af de vigtige arkæologiske rester, der findes i og omkring mosen.

Indsats i 1. planperiode

Oversigt over de væsentligste virkemidler til gennemførelse af denne plan:

Indsats	Stort omfang	Mindre omfang	Undersøges nærmere	Ikke anvendt
Rydning, fjernelse af uønsket opvækst Herunder bekæmpelse af invasive arter	X			
Forbedring af hydrologi Fx ved at standse dræning, genoprette vandløb, fjerne diger	X			
Ekstensiv drift Fx indførsel eller opretholdelse af græsning, høslet mm.		X		
Sikring af arealer Sikring af natur der ikke pt. er beskyttet (fx stenrev og skovnatur)	X			
Reducere forstyrrelser Fx færdsel, sejlads og jagt		X		
Forbedring/sikring af levesteder Fx ved etablering af vandhuller, sikring af redetræer eller større fouragerings- eller yngleområder		X		

Udover forbedring af vandkvalitet, som sker gennem vandplanen, består de væsentligste dele af indsatsen i dette Natura 2000-område af genopretning af aktiv højmoser i Holmegårds Mose ved vandstandshævning og rydning af et betydeligt træbevokset areal. Dette gennemføres i et LIFE-projekt med støtte fra EU.

Derudover drejer indsatsen sig især om at opretholde eller etablere den nødvendige pleje/drift af de lysåbne arealer for at hindre tilgroning af naturtyperne og sikre arternes levesteder. Der skal gøres en særlig indsats for at forbedre tilstanden for rigkær med indslag af indlandssalteng og forekomster af overdrev.

Forekomster af skovnaturtyper, der ikke planlægges ryddet til genopretning af lysåben natur eller er udlagt til naturskov, skal sikres gennem aftaler. For fuglene, især ynglefuglene, skal graden af forstyrrelse være tilpas lav. Endelig skal der træffes aftaler om beskyttelse af skovnaturtyper, der ikke i forvejen er beskyttede.



Den sjældne og statelige kongebregne finder man hist og her i Holmegårds Mos. Foto: Lars Malmborg

Mål for planperioden

- Natura 2000-planens indsatsprogram

Natura 2000-planens indsatsprogram er bindende retningslinjer for handleplanen i første planperiode, og anvendes derfor som handleplanens mål. Dette indsatsprogram skal være gennemført med udgangen af år 2015, dog år 2021 for de skovbevoksede, fredskovspligtige arealer. Indsatsprogrammet vedrører alene naturtyper og arter, som er på udpegningsgrundlaget for Natura 2000-området, jf. bilag 1.

Indsatsprogrammet er på side 16-18 i [Natura 2000-planen](#). Her er et sammendrag:

Naturtyper

- ❖ De lysåbne terrestriske naturtyper sikres en hensigtsmæssig ekstensiv drift og pleje med fokus på at hindre tilgroning med vedplanter og hindre dominans af græsarten blåtop. Der er særlig fokus på naturtypen højmose, hvor sammenkædning af eksisterende højmoseforekomster påbegyndes i 1. planperiode. Andre vigtige naturtyper er nedbrudt højmose, hængesæk, rigkær og tidvis våd eng.
- ❖ Nødvendige tiltag iværksættes for at genoprette aktiv højmose. Det sker gennem skabelse af naturnære, hydrologiske forhold i den vestlige halvdel af mosen, afskæring af næringsrigt vand til højmosearealerne fra arealer uden for mosen og reduktion af næringsbelastning fra tilstødende dyrkningsarealer
- ❖ Skovnaturtyper er mange steder prioriteret til højmose. Skovbevokset tørvemose, der ikke planlægges konverteret til højmose, sikres en skovnaturtypebevarende drift og pleje eller udlægges i særlige tilfælde til urørt skov.

Arter

- ❖ Der sikres og vedligeholdes velegnede levesteder for lys skivevandkalv med særlig opmærksomhed på fjernelse af skyggende trævegetation, og stop for udsætning af fisk og ænder i mosens vestlige del.
- ❖ Der sikres og vedligeholdes velegnede levesteder for stor vandsalamander
- ❖ Der sikres og vedligeholdes velegnede levesteder for mygblomst med særlig opmærksomhed på uhensigtsmæssig tilgroning. Vådgøring af højmosearealer kan dog medføre, at mygblomst fortrænges på nuværende levested.

Mål som forventes gennemført via indsatser i anden planlægning m.m. end handleplanen:

- ❖ *Husdyrgodkendelsesloven:* Reduktion af kvælstof fra luften på områdets naturtyper sker ved administration af denne lov, der har fastlagt et særligt beskyttelsesniveau af hensyn til bevaringsmålsætningen i Natura 2000-planlægningen. Den øvrige tilførsel af næringsstoffer til naturtyperne reduceres - herunder fra dræntilløb og fodring.

- ❖ *Vandplanen:* Regulerer tilførslen af næringsstoffer til søer og vandløb. Planen sikrer vandløb gode fysiske forhold og kontinuitet. Søerne i området sikres god vandkvalitet med et varieret dyre- og planteliv.
- ❖ *Fredning af Holmegårds Mose.* Se side 14.



Når kærulden blomstrer på højmosen - mellem opvoksede birke. Foto Lars Malmberg

Forventede metoder og forvaltningstiltag

Her angives de metoder og forvaltningstiltag, som forventes at skulle anvendes for at opfylde handleplanens mål (Natura 2000-planens indsatsprogram). Der indgår ikke offentligt ejede arealer i denne delhandleplan.

Den konkrete indsats på et areal forventes i stort omfang udmøntet ved, at Naturstyrelsen Storstrøm gennemfører den udarbejdede plejeplan for den fredede Holmegårds Mose – se under øvrige forvaltningstiltag.

Naturtyper

I tabel 1 angives de forventede metoder og forvaltningstiltag for *naturtyperne* på udpegningsgrundlaget, jf. bilag 1. Tabellen er inddelt i 3 grupper:

- Lysåbne naturtyper (se bilag 5)
- Skovnaturtyper (se bilag 5)
- Ny habitatnatur (dvs. forventede udvidelser af naturtyperne)

Hovedparten af arealet med naturtyper er kortlagt, og kan ses på hjemmesiden [SagsGIS](#) eller www.arealinfo.dk

I tabel 1 er der et skøn over omfanget af de enkelte metoder og forvaltningstiltag for de kortlagte naturtyper samt et skøn over omfanget af ny habitatnatur. I den forbindelse skelnes mellem ”Igangværende indsats” og ”Behov for ny indsats”, da der allerede er igangværende indsatser i Natura 2000-området, der bidrager til at opfylde handleplanens mål. Konkret dækker ”Igangværende indsats” over den pleje, der frem til 2010 er udført af Storstrøms Amt og Skov- og Naturstyrelsen (nu Naturstyrelsen). ”Behov for ny indsats” angiver dels de projektelementer, der indgår i LIFE-projektet for Holmegårds Mose 2010 – 2013, hvoraf den største del er gennemført i årene 2010 – 2012, og dels enkelte supplerende plejeforanstaltninger udover LIFE-projektet.

For så vidt der ikke er tale om allerede gennemførte aktiviteter, angiver arealstørrelserne i tabel 1 potentielle bruttoarealer, der vil blive undersøgt nærmere i planperioden mhp. at vurdere gennemførlighed. Indsatsens præcise omfang i planperioden vil bero på en biologisk, teknisk og økonomisk vurdering og vil sikre Natura 2000-planens målopfyldelse ved at:

- Arealer med disse naturtyper indenfor Natura 2000-området ikke går tilbage
- Tilstanden samlet set ikke forringes i denne planperiode

Hvor der i Natura 2000-planen er angivet eksakte antal hektar, er disse antal også normsættende for handleplanens ambitionsniveau, og der er således ikke tale om potentielle bruttoarealer.

Tabel 1: Forventede metoder og forvaltningstiltag for naturtyperne

Forventede metoder og forvaltningstiltag	Skøn over omfanget af:		
	Igangværende indsats	Behov for ny indsats	Samlet indsats
Lysåbne naturtyper: Omfatter højmose, nedbrudt højmose, hængesæk, tørvelavninger, avneknippemose, kildevæld,			

urtebræmme, tidvis våde enge, rigkær og kildevæld			
Rydning af uønsket opvækst*	45 ha	29 ha	74 ha
Forbedring af vandstandsforhold**		≤ 18 ha	≤ 18 ha
Græsning af birkeopvækst	≤ 20 ha	≤ 10 ha	≤ 30 ha
Bekæmpelse af invasive planter***	≤ 6 ha	≤ 5 ha	≤ 11 ha
Reduktion af næringsbelastning fra tilstødende arealer		≤ 25 ha	≤ 25 ha
Skovnaturtyper:			
Skovbevokset tørvemose samt Elle- og askeskov			
<i>Skov uden fredskovspligt:</i>			
Skovnaturtypebevarende drift og pleje		≤ 70 ha	≤ 70 ha.
Forbedring af vandstandsforhold** (****)		≤ 52 ha	≤ 52 ha
Ny habitatnatur			
Konvertering af skov til højmoser*		≤ 66 ha	≤ 66 ha
Græsning af genvækst på ryddede skovarealer		≤ 40 ha	≤ 40 ha

* I 2011 og 2012 er der foretaget massive rydninger af birk på eksisterende højmoserealer og som konvertering af skov til ny højmosenatur. Totalt set er der ryddet 95 hektar birk indenfor habitatgrænsen, således at det samlede åbne areal bliver ca. 140 hektar

** Gennemførelse af vandstandshævning i LIFE-projektet, der leder til hævnning af vandstand på 95 hektar indenfor habitatområdet (og 250 hektar totalt).

*** Bekæmpelse af invasive arter forventes til dels indeholdt i indsatsen i området samt ved særlige indsatsplaner for kæmpebjørneklo på omgivende arealer

**** Af de 52 ha skovbevokset højmoser, der vådgøres, ryddes de 32 hektar til fordel for højmoser, mens de 20 ha er vådgøring af skovbevoksede arealer

Særligt for lysåbne naturtyper

❖ Igangværende indsætter

Dækker indsatsen forud for LIFE-projektet, dvs. primært pleje af de centrale højmoseflader, hvor genvækst af birk bekæmpes ved manuel indsats eller græsning med får, når behovet opstår, og hvor kæmpebjørneklo bekæmpes løbende. På selve moseladen rodstikkes bjørneklo. Især den sydlige del er ramt.

❖ Behov for ny indsats

Generelt skal indsætter sikres i områder med både gunstig og ugunstig status. Indsætter, der primært sker som et EU-støttet LIFE-projekt fra 2010 – 2013, er beskrevet i den gældende "Plejeplan for Holmegårds Mose 2010 – 2013". Der skal i indeværende planperiode laves en ny plejeplan for perioden fra 2014.

Rydning af birk er gennemført. Meget våde partier i mosen er ikke ryddet, men vil blive ryddet manuelt, når muligheden byder sig.

Genvækst af birk bekæmpes først og fremmest ved græsning med får, når behovet opstår. Manuel rydning af genvækst på vådere dele kan forventes at blive nødvendigt.

Bjørneklo bekæmpes løbende som en del af fredningen. På selve mosefladen rodstikkes bjørneklo. Især den sydlige del er ramt. På Glasværksengen op mod Holmegaard Glasværk, er der massive forekomster af bjørneklo, som bekæmpes. Der overvejes at ansøge om en tilladelse til pletvis sprøjtning af bjørnekloen.

Vandstandshævning er gennemført i overensstemmelse med Cowi's scenarie 3.1 (undtaget for del af Broksø) og hermed som krævet i fredningen for Holmegaards Mose

For at undgå næringsrigt vand til mosen, er forløbet af grøft og drænrør på Glasværksengen ændret, så at vandet ledes ud på engene, hvor næringsstofferne optages. Forventningen er at mindre vand når højmosen.

Særligt for skovnaturtyperne

❖ Behov for særlig indsats

Generelt skal der være en særlig beskyttelsesindsats af skovnatur, der er i høj tilstand. Det skal bidrage til at bevare de ekstraordinære naturværdier. Se nærmere i bilag 5 under "Skovnaturtypebevarende drift og pleje" og "Urørt skov".

Arealerne for forbedring af hydrologi er de lavest liggende arealer med 91D0 Skovbevokset tørvemose, der påvirkes af vandstandshævningen i LIFE-projektet.

❖ Reduktion af arealet med skovnaturtyper

Natura 2000-planen foreskriver, at en del af skovnaturtypen 91D0 skovbevokset tørvemose konverteres til 7110 højmoser. Dette er realiseret som en del af LIFE-projektet.

Arter

I tabel 2 angives de forventede metoder og forvaltningstiltag for *arterne* på udpegningsgrundlaget (jf. bilag 1) *udover* indsatsen for naturtyperne, som i mange tilfælde også vil gavne arterne. Til gengæld er medregnet indsats af andre forvaltningstiltag – se oversigt efter tabellen.

Tabel 2: Forventede metoder og forvaltningstiltag for arter udover indsatsen for naturtyperne.

Forventede metoder og forvaltningstiltag	Skøn over omfanget af:		
	Igangværende indsats	Behov for ny indsats	Samlet indsats
Rydning af vedplanter for mygblomst	≤ 1 ha	0 ha	≤ 1 ha
Rydning af vedplanter omkring vandhuller for stor vandsalamander og lys skivevandkalv *	0 ha	> 1 ha	> 1 ha

* Udover rydninger omkring vandhuller etableres desuden lavvandede 2.7 ha. vådområder på glasværksengen, som vurderes at blive attraktive for stor vandsalamander

Planmyndigheden vurderer,

- ❖ At sikringen af de lysåbne naturtyper bidrager i tilstrækkeligt omfang til at sikre velegnede levesteder for stor vandsalamander
- ❖ At Lys Skivevandkalv er konstateret uden for habitatområdet i nyere tid, og at der med pleje af vandhuller i nær tilknytning til disse forekomster er muliggjort spredning til habitatområdet.

- ❖ At plejeindsats med fjernelse af vedvegetation for Mygblomst skal sikre tilstrækkelig lystilgang for planterne, men at vandstandshævning til sikring af højmossearealer kan være til ugunst for arten. Det er i overensstemmelse med Natura 2000-planen.

Andre forvaltningstiltag, som supplerer handleplanens indsatser

- ❖ *Fredning af Holmegårds Mose.* I april 2009 stadfæstede Naturklagenævnet en fredning af Holmegaards Mose. Fredningskendelse bygger delvist på og henviser til en række frivillige aftaler, som Skov- og Naturstyrelsen indgik med lodsejerne i 2004. Af fredningskendelsen fremgår, at Skov- og Naturstyrelsen (nu Naturstyrelsen) er plejemyndighed på det fredede område. I henhold til fredningen skal plejemyndigheden foranledige, at der gennemføres en hævnning af vandstanden med henblik på at bevare og genskabe Holmegaards Mose. Plejemyndigheden skal udarbejde en plejeplan som skal være i overensstemmelse med Natura 2000-planen for området. Plejeplan såvel som konkret projekt for fjernelse af vedvegetation og vandstandshævning er udarbejdet og igangsat. Vandstandshævningen er finansieret af *EU LIFE+-midler*.
Inden da har den vestlige del af Holmegårds Mose siden 1990 været genstand for intensiv pleje med bl.a. håndlugning af birk. I den nordlige del af mosen plejes en lille bestand af mygblomst, og i den sydlige del er et rigkær – begge plejes ved rydning for opvækst af vedplanter. Det fremgår som den igangværende indsats i tabel 1.
- ❖ Der er der indgået driftsaftaler med ejere af Glasværksengen. Aftalerne omfatter både vådgøringsprojekter og driftsaftaler til rensning af overfladevand for arealer syd for Holmegårds mose og skal hindre næringsberiget vand når mosen. Projektet kan være interessant for udpegede arter i fuglebeskyttelsesområdet som bl.a. engsnarre samt stor vandsalamander i habitatområdet.
- ❖ Indsatsplan for kæmpe-bjørneklo: Næstved Kommune udarbejder en indsatsplan for bekæmpelse af kæmpe-bjørneklo i 2012 med efterfølgende indsats 2013-22 for bl.a. omgivelserne til Holmegårds Mose og de øvre dele af Susåen. Indsatsen vil begunstige krav om fjernelse af invasive arter, hindre yderligere spredning og være til fordel for alle mosens lysåbne naturtyper. Bekæmpelse foregår allerede i den centrale del af mosen, som det fremgår af tabel 1.
- ❖ Spildevandsplaner for spredt bebyggelse i det åbne land i Næstved kommune vil nedbringe mængden af næringsstoffer tilført vandløbssystemet og skabe forbedrede levemuligheder for det tilknyttede dyreliv. I spildevandsplanen er omgivelserne til Holmegårds Mose særligt prioriteret.

Prioritering af den forventede forvaltningsindsats

I Natura 2000-planen er det målet, at indsatsen i 1. planperiode skal standse tilbagegangen for naturtyper og arter på udpegningsgrundlaget. Ved hjælp af disse fire sigtelinjer:

1. Sikring af tilstanden af eksisterende naturarealer og arter
2. Sikring af de små naturarealer
3. Sikring af naturtyper og levesteder som ikke er beskyttede
4. Indsats for truede naturtyper og arter

De fire sigtelinjer lægger niveauet for den indsats, som handleplanmyndighederne skal gennemføre, og er udtryk for den nationale prioritering og dermed alle målsætningerne for handleplanen i 1. planperiode.

Konkret

Indsatsen i Holmegårds Mose er prioriteret jfr. fredning og plejeplan, og indsatser er igangsat.

Vi vil have særligt fokus på

Truede naturtyper

- Der gøres en særlig indsats for genopretning af naturnære, hydrologiske forhold, afskæring af næringsrigt vand fra arealer uden for højmosen, udvidelse af det lysåbne areal, reduktion af næring fra tilstødende arealer, udvidelse og sammenkædning af den truede naturtype højmose
- Pleje ved rydning af områdets værdifulde rigkær
- Bekæmpelse af kæmpe-bjørneklo
- Synergi med andre indsatser for at opnå de største gevinster med færrest ressourcer. Det gælder både i forhold til vandplanen, fredninger, sikring af biodiversitet, klimaplaner, friluftsliv m.m.

Arter

- Rydninger omkring brunvandede søer for lys skivevandkalv
- Rydninger til sikring af forekomst af mygblomst.



Lys skivevandkalv. Foto Mogens Holmen

Forventet effekt

Her beskrives den forventede naturmæssige effekt ved at gennemføre de enkelte aktiviteter. Den faktiske naturmæssige effekt for naturtyper og arter vil løbende blive fulgt i det nationale overvågningsprogram, NOVANA.

Lysåbne naturtyper

- *Rydning af uønsket opvækst*

I forbindelse med pleje af lysåbne arealer, fx højmose, vil det ofte være nødvendigt at foretage en rydning af buske og træer.

Det er vigtigt, at det ryddede materiale fjernes for at skabe gode vækstbetingelser for den lysåbne vegetation. Flishugning og efterfølgende bortkørsel er i mange tilfælde den bedste løsning og er allerede foregået i stort omfang.

Rydningen sikrer, at den flora og fauna, der trives med lysåbne forhold, ikke skygges bort.. Endvidere vil rydning af skovbevoksede arealer betyde en forbedring af området hydrologi, idet den samlede fordampning nedsættes væsentligt. Samtidig indebærer det også mindre afsætning af luftbåren næring på højmosearealer, når træerne ryddes.

Ved rydning af arealer med stort potentiale for at udvikle ny habitatnatur vil den vegetation, der er karakteristisk for naturtypen, have større mulighed for at genetablere sig inden for en relativ kort tidsperiode.

- *Græsning eller høslæt*

Af de lysåbne naturtyper, der er kortlagt i Holmegårds Mose, er principielt kun rigkær og tidvis våd eng driftsbetingede. Pleje i form af græsning kan dog være nødvendig for at imødegå genvækst af vedplanter eller fremvækst af Blåtop på de tørrere dele af de nyligt ryddede arealer, der indtil videre formentlig hører til naturtypen 7120 nedbrudt højmose. Pleje i form af græsning og høslæt på højmosen er ideelt set midlertidige foranstaltninger, men det er usikkert om de hydrologiske forhold og næringsstofbelastningen med LIFE-projektet er reguleret tilstrækkeligt til at pleje kan undværes på højmosearealerne.

Kæmpebjørneklo kan bekæmpes ved græsning eller høslæt på nogle af de lysåbne naturtyper. Afslået materiale skal så vidt muligt fjernes i alle naturområder for at give lys til nye planter og hindre uønsket gødsning.

- *Forbedring af hydrologi*

Lukning af grøfter og render igennem Holmegårds Mose mv. er afgørende plejetiltag for mosens våde naturtyper som fx aktiv højmose, hængesæk, avneknippemose og rigkær. Det er inden for det igangværende LIFE-projekt ikke muligt at omlægge det vandløb, der sender overfladevand fra primært Fensmark Skov gennem mosen. Regulering af grøfter og dræn på Glasværksengen har til formål at sikre, at næringsstofftilførslen i det gennemstrømmende vand bliver nedbragt mest muligt. Opstemning af vandløbet er et af virkemidlerne for at forbedre hydrologien i mosen, men det vil være en vigtig opgave i den fremtidige forvaltning at holde øje med, at opstemningen ikke har en negativ effekt på bevaringsstatus for især naturtypen aktiv højmose.

Effekten af de mere naturlige vandstandsforhold vil typisk være, at fugtigbundsarterne bliver mere dominerende, og at der genindvandrer flere arter tilknyttet våd og fugtig bund. Desuden vil uønsket opvækst af træer og buske blive hæmmet, hvorved tilførsel af førne og dermed næring vil blive reduceret. Modsat vil der med tiden opbygges et nyt tørvelag, hvilket fører til netto CO₂-optagelse.

Vandstandshævningen kan have negativ indflydelse på forekomsten af mygblomst. Dette forhold er afvejet i Natura 2000-planen til fordel for genskabelse af højmose.

Skovnaturtyper

- Skovnaturtypebevarende drift og pleje

Med den *skovnaturtypebevarende drift og pleje* beskyttes skovnaturtyperne mod gødskning, sprøjtning og yderligere afvanding. I nogle tilfælde etableres mere naturlige vandstandsforhold. Der sikres nogle af de naturmæssigt vigtige strukturer, f.eks. vedvarende skovdække, en vis andel uforstyrret jordbund, hule og døde træer. De karakteristiske træarter for skovnaturtyperne fremmes, og invasive arter kan bekæmpes. Den samlede forventede effekt er en sikring af skovnaturtyperne. Arter som f.eks. stor vandsalamander vil få forbedret deres levesteder i kraft af bevaring af træer med hulheder samt dødt ved.

Den skovnaturbevarende drift og pleje er aktuel for de forekomster af 91D0 skovbevokset tørvemose, som bliver tilbage i habitatområdet efter konverteringen til højmose. En del af den beskrevne drift er foreskrevet i fredningen og den gældende plejeplan. Det bliver en del af handleplanen at indskrive de øvrige tiltag i den kommende plejeplan fra 2014.

Arter som f.eks. stor vandsalamander vil få forbedret deres levesteder i kraft af bevaring af træer med hulheder samt dødt ved.

- Forbedring af hydrologi i skov

Lukning af grøfter, fjernelse af drænrør mv. kan være afgørende plejetiltag for skovbevokset tørvemose samt for visse skovlevende arter. Effekten af mere naturlige vandstandsforhold i skovnaturtyperne vil typisk være, at de karakteristiske fugtigbundsplantearter knyttet til skovnaturtyperne bliver mere dominerende og flere arter genindvandrer. Samtidig vil førnelaget blive genopbygget, hvorved CO₂ lagres og næringsstoffer tilbageholdes.

Ny habitatnatur

- Udvidelser af naturtyper

Den ny habitatnatur skal typisk sammenbinde små, isolerede forekomster af naturtypen aktiv højmose og derved udvide arealet med naturtypen. Hvis udvidelserne sker på arealer med et stort potentiale for genskabelse af naturtyper, vil der med den nødvendige indsats (forbedring af vandstandsforhold, rydning mv.) og eventuel pleje kunne udvikles ny habitatnatur på relativt få år. Det kan f.eks. være arealer, der tidligere har rummet naturtypen højmose og som ligger i nær tilknytning til eksisterende arealer med naturtypen.

Det er vurderingen at den allerede gennemførte vandstandshævning, og rydningen af birk, har haft en stor effekt på området. Området er blevet meget vådere, og aktiv sphagnum findes pletvis på hele fladen. Udviklingen forventes derfor fortsat at være gunstig, med udvikling af større sammenhængende områder, med aktiv højmose. En fortsat kontrol af genvæksten af birk er nødvendigt – ved græsning med får og eventuelt manuel rydning af genvæksten.

Arter

- Rydninger

Hovedparten af indsatsen for arterne på udpegningsgrundlaget for habitatområdet vil ske gennem indsatsen for rydninger i og omkring højmose, rigkær og søer. Resultatet vil være større lystilgang og varme, som er en forudsætning for arterne.

Vi forventer af samme grund, at det øvrige tilknyttede dyre- og planteliv forbedres – og ikke mindst for de mange rødlistede arter af planter, sommerfugle og øvrige insekter, samt for fugle herunder især mosehornugle, som er på udpegningsgrundlaget..

- Forbedret hydrologi

Hævning af vandstanden på højmosen med tilknyttede habitatnaturtyper er den væsentligste forudsætning for udvikling af det meget specielle dyre- og planteliv knyttet hertil. Mere end 75 rødlistede arter er knyttet til området. Stor vandsalamander vurderes at blive begunstiget af de nye vådområder, som opstår på Glasværksengen. De øvrige udpegede habitatarter er imidlertid ikke afhængig af en vandstandshævning, og for mygblomst er det måske til ugunst. Det er imidlertid i overensstemmelse med Natura 2000-planens prioritering..

- Græsning og høslæt

Græsning og høslæt på randområder til højmosen, som fx Glasværksengen, vil sandsynligvis blive attraktive for ynglende engsnarre, mosehornugle samt rastende sædgås og sangsvane. Disse arter er på udpegningsgrundlaget for fuglebeskyttelsesområdet, som også omfatter Holmegårds Mose. Disse indsatser vil således understøtte allerede igangsatte initiativer for disse arter i andre områder af fuglebeskyttelsesområdet.

Kontinuert pleje af randområder er endvidere en sikring af, at områderne ikke gror til med træer og buske samt nødvendig for bekæmpelse af kæmpebjørneklo.

Stram administration

Alle udpegede naturtyper og arter i habitatområdet lever i et meget reguleret område – primært gennem fredningen, men også gennem natur- og miljøbeskyttelseslovens øvrige bestemmelser. Ved forebyggende administration af lovgivning sikres opretholdelse af værdifulde naturtyper og levesteder.

Strategisk Miljøvurdering – SMV

Den kommunale naturhandleplan er som udgangspunkt omfattet af krav om miljøvurdering i henhold til lov om miljøvurdering af planer og programmer (Lovbekendtgørelse nr. 936 af 24. september 2009).

For samtlige statslige naturplaner er der foretaget en strategisk miljøvurdering. Naturhandleplanen har et indhold, der ikke adskiller sig fra de oplysninger, som allerede er givet i de miljøvurderede naturplaner.

Øvrige forvaltningstiltag er nævnt i handleplanen på side 14, og hjælper til opfyldelse af målet med planen, men udføres ikke i regi af Natura 2000-planen, vil blive vurderet selvstændigt.

Da naturhandleplanen ikke sætter nye rammer for fremtidige anlægstilladelser eller yderligere vil kunne påvirke internationalt udpegede naturbeskyttelsesområder væsentligt, er planen ikke omfattet af lov om miljøvurdering af planer og programmer.



Den lille orkide mygblomst forekommer stadig i kær 40
Foto: Lars Malmberg

Bilag 1: Naturtyper og arter på udpegningsgrundlag

Udpegningsgrundlag for Habitatområde nr. H145 Holmegårds Mose

Natura-nr. Naturtype/arter		ha
6410	Tidvis våd eng	2,4
7110	* Højmose	74
7120	Nedbrudt højmose	6,6
7140	Hængesæk	11
7210	* Avneknippemose	2,6
7230	Rigkær	0,8
91D0	* Skovbevokset tørvemose	135,8
3150	Næringsrig sø	<i>ej kortlagt</i>
3160	Brunvandet sø	<i>ej kortlagt</i>
3260	Vandløb	<i>ej kortlagt</i>
6430	Urtebræmme	<i>ej kortlagt</i>
7150	Tørvelavning	<i>ej kortlagt</i>
7220	* Kildevæld	<i>ej kortlagt</i>
91E0	* Elle- og askeskove	<i>ej kortlagt</i>
	Lys Skivevandkalv	2 forekomster 2007
	Mygblomst	Svingende bestand - optælles årligt
1166	Stor vandsalamander	<i>ej kortlagt</i>
I alt		

* angiver prioriteret naturtype

Bilag 2: Fordeling af indsats mellem handleplanmyndigheder og offentlige lodsejere

I Natura 2000-planens indsatsprogram er der retningslinjer, hvor der er behov for en nærmere afklaring af, hvem der følger op på retningslinjerne. Det drejer sig om følgende retningslinjer: Rydning af uønsket opvækst, forbedring af vandstandsforhold, græsning/høslæt, skovdrift og – pleje, urørt skov, forbedring af hydrologi i skov samt udvidelse af levesteder for arter. Retningslinjerne gælder både sikring af eksisterende indsats og nye indsatser.

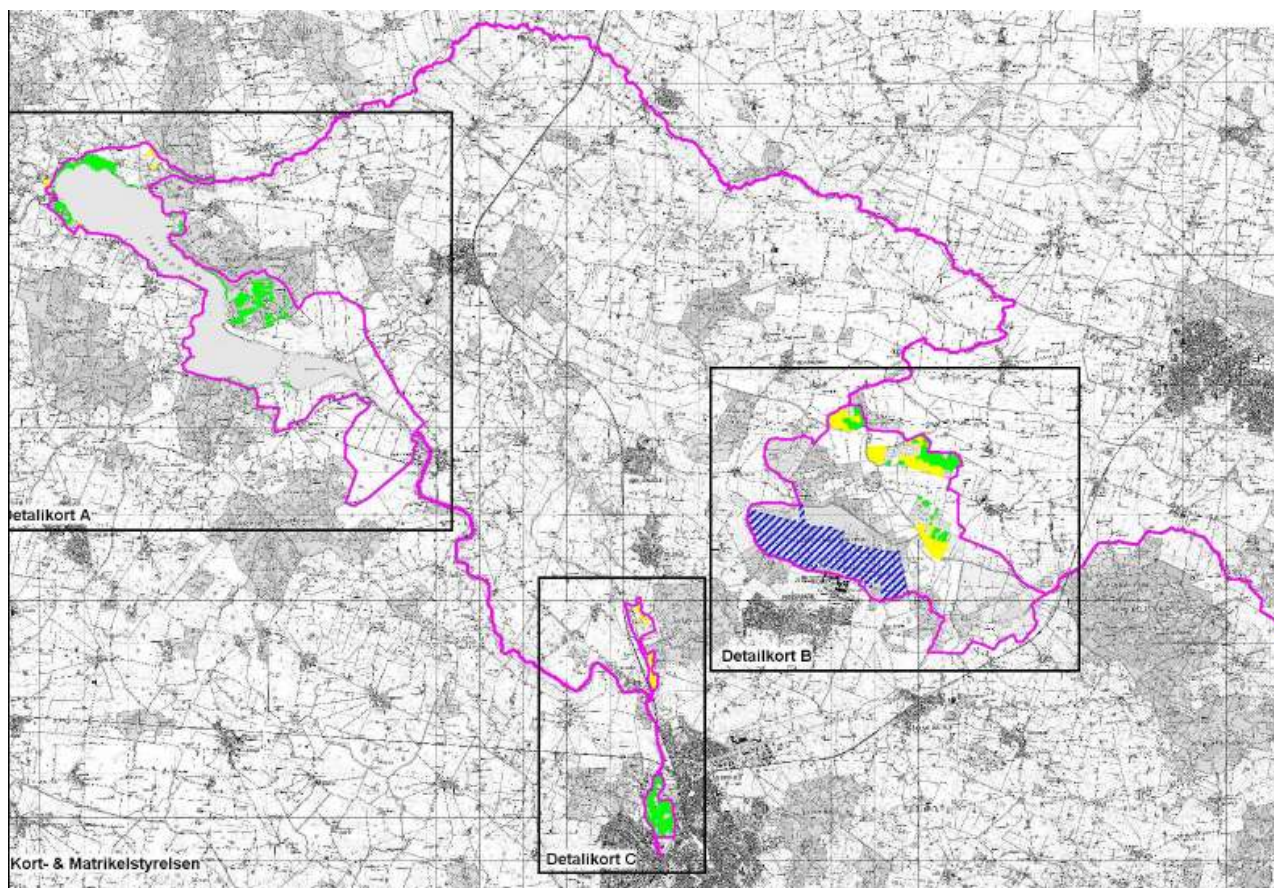
Der er ikke offentlige lodsejere inden for denne del af handleplanen, der skal følge op på disse retningslinjer. Til gengæld er Næstved Kommune efter miljømålsloven handleplanmyndighed, men da Naturstyrelsen er plejemyndighed for fredningen, som har til formål at opfylde Natura 2000-planen, vil indsatser indenfor fredningen varetages af styrelsen.

Der er aftalt følgende opgavefordeling mellem handleplan-myndighederne i Natura 2000-området nr. 163 for Holmegårds Mose for eksisterende og nye indsatser:

Naturtypeindsats	Planmyndighed		
	Næstved Kommune	Naturstyrelsen	Total
Lysåben natur			
Rydning af uønsket opvækst	Ja	≤ 74 ha	≤ 74 ha
Forbedring af vandstandshævning	Ja	≤ 18 ha	≤ 18 ha
Græsning af birkeopvækst	Ja	≤ 30 ha	≤ 30 ha
Begrænsning af næringspåvirkning fra tilstødende arealer	Ja	≤ 25 ha	≤ 25 ha
Bekæmpelse af invasive arter	Ja	≤ 11 ha	≤ 11 ha
Skovnatur			
Skovnaturtypebevarende drift og pleje	Ja	≤ 70 ha	≤ 70 ha
Forbedring af vandstandsforhold	Ja	≤ 52 ha	≤ 52 ha
Ny habitatnatur			
Rydning til fordel for højmoser	Ja	≤ 66 ha	≤ 66 ha
Græsning af genvækst på ryddede skovarealer	Ja	≤ 40 ha	≤ 40 ha
Artsindsats			
Sikring/udvidelse af levesteder	Ja	Ca. 2 ha	Ca. 2 ha

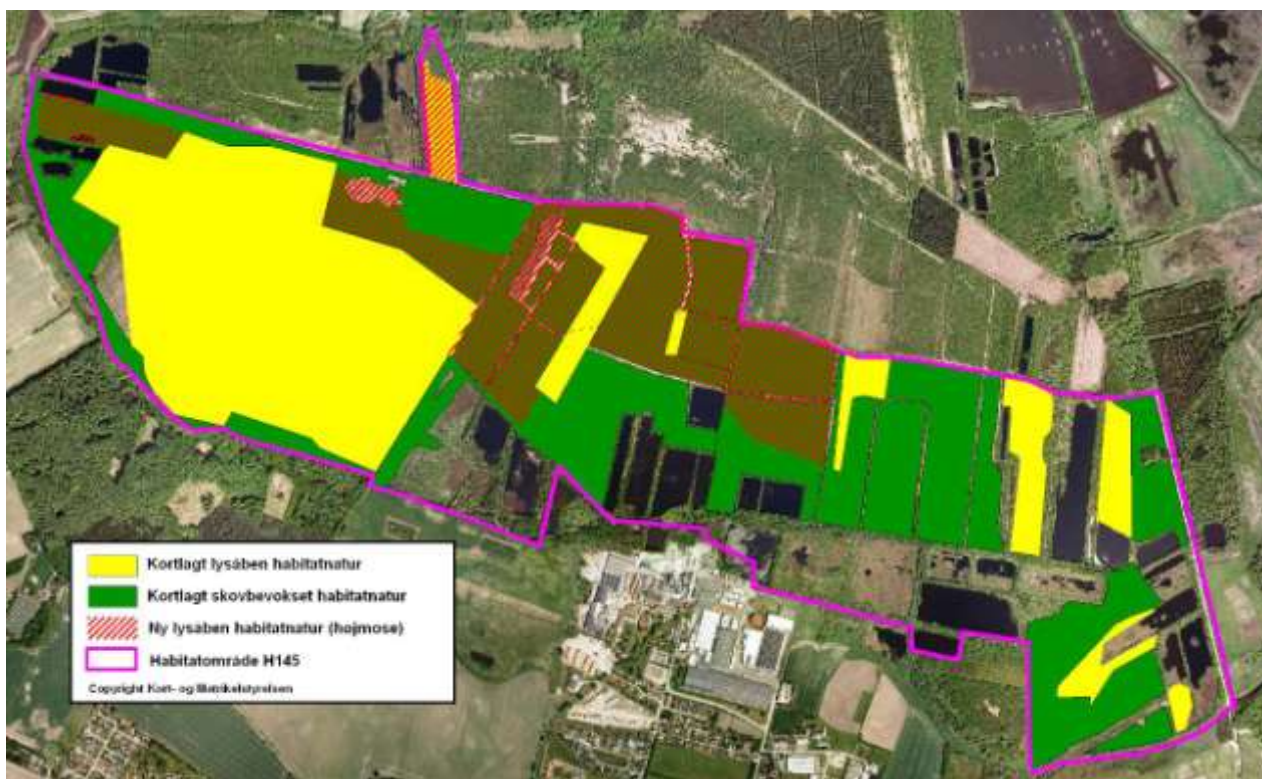
Bilag 3: Kort med kortlagte naturtyper samt potentielle områder for ny habitatnatur

Oversigtskort



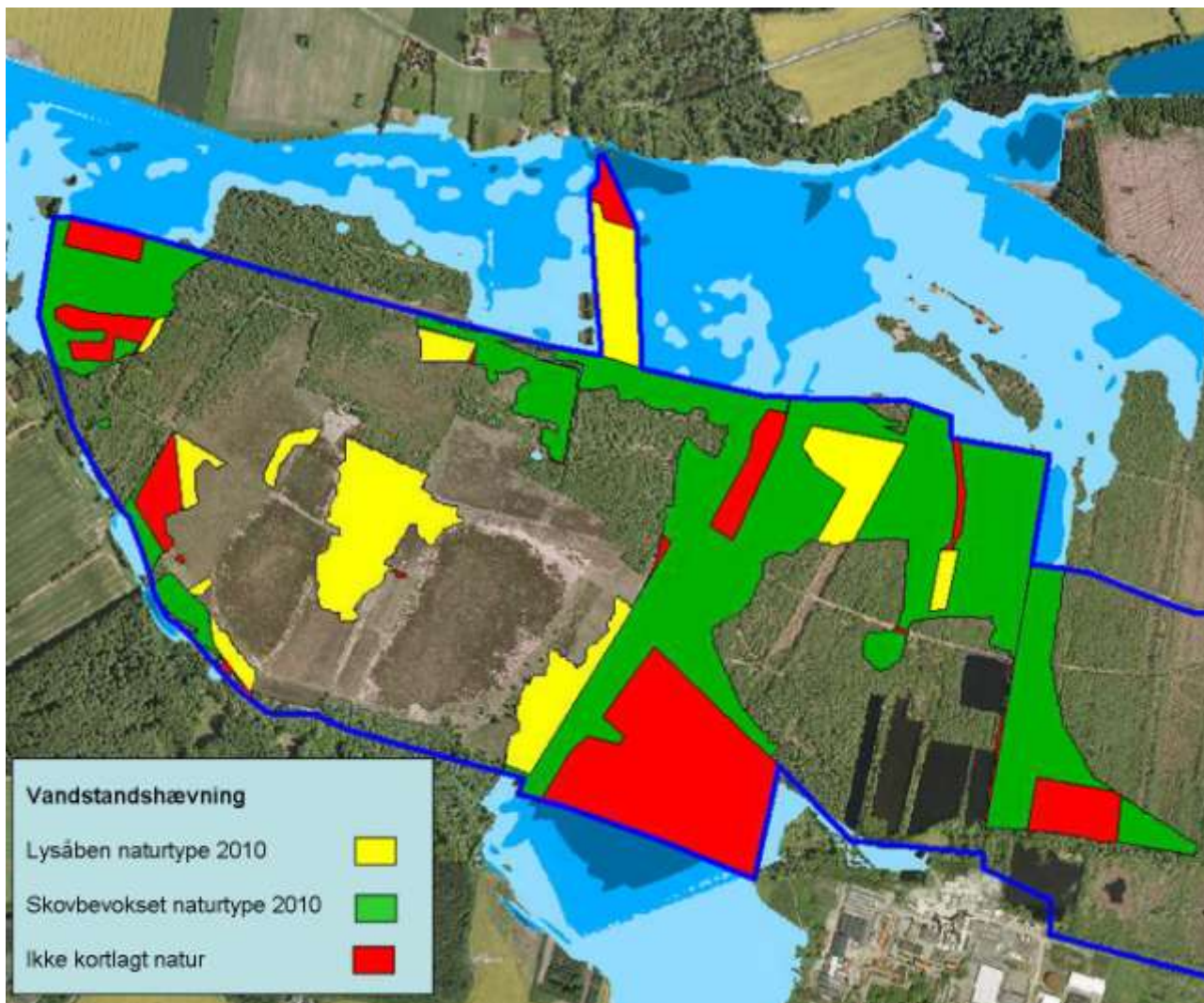
Oversigt over Natura 2000-område 163 med habitatområde nr. H145, Holmegårds Mose vist med blå skraveret signatur.

Detailkort B – Holmegårds Mose, udvidelse af højmose



Kortlagt lysåben habitatnatur (gul signatur) og skovhabitatnatur (grøn signatur) i Holmegårds Mose samt områder, der er ryddet til fordel for højmose (skraveret). NB. Kortlægningen af lysåben natur og skov er sket i forbindelse med basisanalysen i 2004-05. En del af kortlagte lysåbne naturtyper kan være mere eller mindre tilgroet.

Detailkort C – Holmegårds Mose, vandstandshævning



Kortet viser med farvelægning hvilke områder lysåben natur og skov, der forventes at blive vådere som følge af de vandstandshævninger, der indgår i LIFE-projektet. NB. kortlægningen af lysåben natur og skov er sket i forbindelse med basisanalysen i 2004-5 og ikke 2010 som angivet på kortet.

Bilag 4: Resumé af offentlige lodsejeres drifts- og plejeplaner

Der er ikke offentligt ejede arealer i området.



Overblik over højmosen og Fensmark Skov i baggrunden, og med områder med græsset blåtop, som er indvandret på de tørrere arealer i forgrunden. Foto: Næstved Kommune

Bilag 5: Forklaring af Natura 2000-begreber m.m.

Begreb	Forklaring
Natura 2000	Natura 2000 er et netværk af områder i EU med særligt værdifuld natur. Natura 2000 er en samlebetegnelse for habitatområder og fuglebeskyttelsesområder. I Danmark tales om internationale naturbeskyttelsesområder, som også rummer Ramsarområder, og består af et eller flere af disse særligt udpegede områder. Natura 2000-områderne kan ses i Danmarks Miljøportal . Der er mere information om Natura 2000 på Naturstyrelsens hjemmeside
Udpegningsgrundlag	Udpegningsgrundlaget er en fællesbetegnelse for de arter og naturtyper, som findes indenfor et internationalt beskyttelsesområde og som er omfattet af listerne i habitatdirektivet eller fuglebeskyttelsesdirektivet, som forudsætter udpegningsgrundlag af beskyttelsesområder. Du kan finde udpegningsgrundlag her: Udpegningsgrundlag .
Naturtyper	Naturtyperne er defineret nærmere i " Habitatbeskrivelser, årgang 2010 ". Endvidere er alle danske naturtyper beskrevet på Naturstyrelsens hjemmeside .
Lysåbne terrestriske naturtyper	I Danmark er der 35 lysåbne terrestriske naturtyper: 1210 (Enårig vegetation på strandvolde) , 1220 (Flerårig vegetation på stenede strande) , 1230 (Klinter eller klipper ved kysten) , 1310 (Vegetation af kveller eller andre enårige strandplanter) , 1320 (Vadegræssamfund) , 1330 (Strandenge) , 1340 (Indlands-strandenge) , 2110 (Begyndende klitdannelser) , 2120 (Hvide klitter og vandremiler) , 2130 (Stabile kystklitter med urtevegetation) , 2140 (Stabile kalkfattige klitter med Empetrum nigrum) , 2160 (Kystklitter med havtorn) , 2170 (Kystklitter med gråris) , 2190 (Fugtige klitlavninger) , 2250 (Kystklitter med enebær) , 2310 (Indlandsklitter med lyng og visse) , 2320 (Indlandsklitter med lyng og revling) , 2330 (Indlandsklitter med åbne græsarealer med sandskæg og hvene) , 4010 (Våde dværgbusksamfund med klokkelyng) , 4030 (Tørre dværgbusksamfund (heder)) , 5130 (Enebærkrat på heder, overdrev eller skrænter) , 6120 (Tørketålende græsvegetation på kalkrig jordbund) , 6210 (Overdrev og krat på mere eller mindre kalkholdig bund) , 6230 (Artsrige overdrev) , 6410 (Tidvis våde enge) , 6430 (Bræmmer med høje urter) , 7110 (Aktive højmoser) , 7120 (Nedbrudte højmoser) , 7150 (Lavninger på tørv med Rhynchosporion) , 7210 (Kalkrige moser og sumpe med hvas avneknippe) , 7220 (Kilder og væld med kalkholdigt (hårdt) vand) , 7230 (Rigkær) , 7140 (Overgangstyper af moser og hængesæk) , 8220 (Indlandsklipper af kalkfattige bjergarter) , 8230 (Indlandsklipper af kalkfattige bjergarter med pionerplantesamfund) .
Sø- og vandløbsnaturtyper	I Danmark er der 7 sø- og vandløbsnaturtyper: 3110 (Kalk- og næringsfattige søer og vandhuller) , 3130 (Ret næringsfattige søer og vandhuller) , 3140 (Kalkrige søer og vandhuller med kransnålagler) , 3150 (Næringsrige søer og vandhuller med flydeplanter) , 3160 (Brunvandede søer og vandhuller) , 3260 (Vandløb med vandplanter) , 3270 (Vandløb med tidvis blottet mudder med enårige planter) .
Skovnaturtyper	I Danmark er der 10 skovnaturtyper: 2180 (Skovklit) , 9110 (Bøg på mor) , 9120 (Bøg på mor med kristtorn) , 9130 (Bøg på muld) , 9150 (Bøg på kalk) , 9160 (Ege-blandskov) , 9170 (Vinteregeskov) , 9190 (Stilkeke-krat) , 91D0 (Skovbevokset tørvemose) , 91E0 (Elle- og askeskov) .

Kortlægning	<p>Under forarbejdet til Natura 2000-planerne er en række naturtyper kortlagt ved en fysisk gennemgang af habitat-områderne. Naturtyperne er afgrænset og identificeret, og der er registreret oplysninger om struktur og artsindhold på arealerne. De kortlagte områder kan f.eks. findes på PRIOR.</p>
Tilstandsklasse	<p>Tilstandsklassen er udtryk for naturkvaliteten af den enkelte kortlagte naturtype. Tilstandsklassen er beregnet på baggrund af strukturindikatorer og artsdata, som er indsamlet ved kortlægningen. Ud fra strukturindikatorerne beregnes et strukturindeks, og tilsvarende beregnes et artsindeks ud fra de indsamlede artsdata. Hver især fortæller de to indeks noget om de aktuelle livsvilkår og den seneste historie på arealet. Tilstanden er en sammenvejning af de to indeks.</p> <p>Der er 5 tilstandsklasser:</p> <ol style="list-style-type: none"> I. Høj tilstand II. God tilstand III. Moderat tilstand IV. Ringe tilstand V. Dårlig tilstand <p>De to øverste klasser I og II opfylder Habitatdirektivets krav til gunstig bevaringsstatus under forudsætning af, at der foreligger en prognose der siger, at arealet også i fremtiden vil kunne opretholde den høje eller gode tilstand.</p> <p>Tilstandsklasse (inkl. struktur- og artstilstand) for en kortlagt naturtype kan ses på SagsGIS</p>
Gunstig bevaringsstatus	<p>En naturtypes bevaringsstatus er gunstig, når:</p> <ul style="list-style-type: none"> - arealet med naturtypen i det naturlige udbredelsesområde er stabilt eller øges - den særlige struktur og de særlige funktioner, der er nødvendige for naturtypens opretholdelse, er til stede og vil være det fremover. - bevaringsstatus for de arter, der er karakteristiske for naturtypen, er gunstig. <p>En arts bevaringsstatus anses for gunstig, når:</p> <ul style="list-style-type: none"> - bestandsudviklingen viser, at arten på lang sigt vil opretholde sig selv - artens naturlige udbredelsesområde hverken er i tilbagegang eller vil blive mindsket - der er og sandsynligvis fortsat vil være et tilstrækkeligt stort levested til på lang sigt at bevare artens bestande
Natura 2000-plan	<p>Natura 2000-planen fortæller, hvordan man skal behandle hvert af de 246 Natura 2000-områder, så man stopper tilbagegangen for naturtyper og arter i det enkelte område. Natura 2000-planen indeholder en basisanalyse af områdets aktuelle naturtilstand og trusler, mål for naturtilstanden og et indsatsprogram. Natura 2000-plan kan findes på Naturstyrelsens hjemmeside.</p>
Natura 2000-handleplan	<p>Natura 2000-planen udmøntes i handleplaner. En kommune skal således udarbejde en handleplan for, hvordan Natura 2000-planen vil blive realiseret inden for kommunens geografiske område på land og kystnære områder. Kommunen skal efterfølgende sikre, at handleplanen gennemføres. På tilsvarende måde har Naturstyrelsen ansvaret for at udarbejde og gennemføre handleplaner for de skovbevoksede, fredskovspligtige arealer.</p>
Offentlige lodsejeres drifts- og plejeplaner	<p>Offentlige lodsejere har mulighed for selv at udarbejde drifts- og plejeplan som opfølgning på en Natura 2000-plan. I Natura 2000-handleplanen skal der være resuméer af de offentlige</p>

	lodsejeres drifts- og plejeplaner.
Invasive arter	Invasive arter dækker over plante- og dyrearter, der af mennesket er blevet flyttet fra en del af verden til en anden og her påvirker hjemmehørende arter negativt. Et almindeligt brugt eksempel er kæmpe-bjørneklo, som er ført til Danmark fra Kaukasus og nu giver problemer i eksempelvis moser, hvor den udkonkurrerer hjemmehørende plantearter.
Skovnaturtypebevarende drift og pleje	<p>I Natura 2000-tilskudsordning for skov er den skovnaturtypebevarende drift og pleje defineret på følgende måde:</p> <p>Alle arealer omfattes af en basissikring med følgende indhold:</p> <ul style="list-style-type: none"> • Vedvarende skovdække • Ved skovdrift skal de karakteristiske træarter for skovnaturtypen fremmes • Ved foryngelse skal der anvendes en naturvenlig foryngelse • Ingen gødskning, kalkning eller kemisk bekæmpelse • Uforstyrret jordbund på mindst 2/3 af arealet • Ingen øget afvanding • Bevaring af eksisterende dødt ved og træer med hulheder • Plejeret til handleplan-myndigheden til bekæmpelse af arter, der optræder invasivt <p>Som minimum skal alle arealer i tilstandsklasse 1 omfattes af en supplerende sikring med én eller flere af følgende tiltag:</p> <ul style="list-style-type: none"> • Bevaring af store træer til død og henfald • Bekæmpelse af invasive arter • Etablering af naturlige vandstandsforhold • Forberedelse til skovgræsning
Urørt skov	<p>I Natura 2000-tilskudsordning for skov omfatter udlæg til urørt skov følgende restriktioner:</p> <ul style="list-style-type: none"> • Ingen skovdrift • Ingen fjernelse af levende eller døde træer • Ingen gødskning, kalkning eller kemisk bekæmpelse • Ingen forstyrrelse af jordbunden • Ingen oprensning eller nygravning af grøfter • Plejeret til handleplan-myndigheden til bekæmpelse af arter, der optræder invasivt